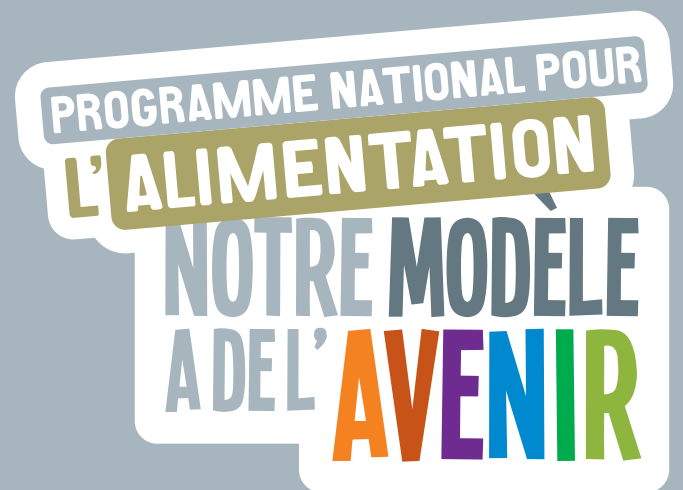


PRÉSENTATION DES  
**47 PROJETS  
LAURÉATS  
DE L'APPEL  
À PROJETS  
2016-2017**



**DU PROGRAMME NATIONAL  
POUR L'ALIMENTATION (PNA)**



# L'appel à projets du PNA

## RÉSUMÉ

Dans le cadre du Programme National pour l'Alimentation, le Gouvernement pilote ou accompagne des projets menés en partenariat avec l'ensemble des acteurs de la chaîne alimentaire et des territoires. Afin de promouvoir de nouvelles initiatives, un appel à projets national, financé par le ministère de l'agriculture, de l'agroalimentaire et de la forêt et l'Agence de l'environnement et de la maîtrise de l'énergie (ADEME), a été lancé le 30 septembre 2016 pour soutenir des initiatives exemplaires ou démultipliables portées tant par des partenaires privés que publics, en métropole et dans les Outre-mers. Le budget de cette édition a été réhaussé significativement avec une enveloppe de 2 millions d'euros (dont 500 000 euros de l'ADEME).

Les quatre axes prioritaires de la politique publique de l'alimentation et de cet appel à projets sont :

- **la justice sociale** et l'accès de tous à une nourriture de qualité, sûre et en quantité suffisante, ainsi que l'insertion et la réinsertion par les métiers de l'alimentation et de l'agriculture ;
- **l'éducation à l'alimentation de la jeunesse**, qui passe notamment par une valorisation des métiers de l'alimentation, des produits, des territoires et, plus globalement, par une transmission des savoirs et des connaissances sur l'équilibre alimentaire et l'alimentation durable ;
- **la lutte contre le gaspillage alimentaire**, par la diffusion de bonnes pratiques, l'éducation des jeunes, mais aussi par le renforcement des dons de produits aujourd'hui détruits ou jetés, et par la mobilisation de tous les acteurs de la chaîne alimentaire ;
- **l'ancrage territorial** pour rétablir le lien entre l'agriculture et la société, notamment en favorisant l'approvisionnement de proximité et de qualité.

En complément, une catégorie spécifique aux **Projets alimentaires territoriaux (PAT)** a été créée, afin de valoriser ces projets visant à rapprocher les producteurs, les transformateurs, les distributeurs, les collectivités territoriales et les consommateurs pour développer l'agriculture locale et promouvoir une alimentation de qualité.

Les projets comportant une dimension environnementale importante, composante essentielle de la durabilité des systèmes alimentaires, sont particulièrement encouragés par le biais de l'enveloppe apportée par l'ADEME.

L'appel à projets 2016-2017 a rencontré un vif succès avec le dépôt de 423 dossiers de candidature. 99 ont été pré-sélectionnés en régions puis expertisés par un comité national composé de 40 experts de disciplines variées, ainsi que par les administrations. A la suite du processus de sélection, 47 projets ont été retenus. Fédérateurs, démultipliables ou exemplaires, les projets lauréats illustrent de façon concrète la philosophie et l'action du PNA sur les territoires. Ils visent à améliorer les impacts économiques, sociaux, environnementaux et nutritionnels de l'alimentation.

## La solidarité et les liens sociaux comme vecteurs d'une meilleure alimentation

Les populations sensibles sont ciblées par plusieurs des projets lauréats, qu'il s'agisse d'habitants de quartiers prioritaires, de personnes en réinsertion ou de bénéficiaires de l'aide alimentaire. L'enjeu est de soutenir et de pérenniser des dispositifs tels que les jardins partagés ou des ateliers d'insertion mais également d'améliorer l'offre alimentaire pour tous, en métropole et en Outre-mer.

## L'éducation alimentaire, pour une alimentation durable dès le plus jeune âge

Cet appel à projets soutient des initiatives d'éducation alimentaire des jeunes, qui prennent la forme d'un dispositif de débat autour de l'alimentation, d'activités pédagogiques interdisciplinaires ou encore de jeux interactifs visant le changement de comportements pour favoriser une alimentation plus durable, notamment sur les enjeux environnementaux et nutritionnels.

## La lutte contre le gaspillage alimentaire, plus que jamais au cœur des attentes sociétales

Au-delà de la sensibilisation et de la prévention, des actions directement opérationnelles pour réduire le gaspillage alimentaire sont nécessaires. Cela se traduit en particulier par un travail important à l'étape de la production agricole, avec un développement du glanage et du don agricole, mais également au plus près des citoyens ou par la transformation et la valorisation de surplus alimentaires en produits redistribués aux plus démunis.

## L'alimentation au coeur des territoires, pour un rapprochement entre producteurs et consommateurs

En complémentarité avec les projets lauréats des appels à projets précédents, des expérimentations de projets alimentaires territoriaux à des échelles territoriales différentes viendront s'ajouter aux projets en cours. Pouvant être portés par des villes, des associations, des communautés de communes ou des parcs naturels régionaux, ces projets ont l'ambition de mettre l'alimentation au cœur des stratégies territoriales en mobilisant les acteurs de l'alimentation des territoires, favorisant l'émergence de nouveaux modèles. L'approvisionnement de qualité et de proximité est également au cœur des initiatives soutenues, dont l'objectif est notamment de rapprocher la restauration collective des entreprises de transformation alimentaire locales, afin de travailler sur l'offre en produits transformés localement.

Grâce au financement du ministère de l'Agriculture, de l'Agroalimentaire et de la Forêt et de l'ADEME, cet appel à projets permet de soutenir et de mettre en lumière des projets ayant vocation à servir d'exemple et à être démultipliés sur l'ensemble du territoire. L'implication notable des collectivités territoriales permet de souligner l'importance de l'engagement de ces acteurs dans le développement de projets liés à l'alimentation durable sur les territoires.

Les lauréats de cet appel à projets ont été annoncés au Salon international de l'agriculture en mars 2017, faisant de la politique publique de l'alimentation l'une des thématiques majeures de ce rendez-vous annuel.

# Lauréats de l'appel à projets national 2016-2017 du Programme national pour l'alimentation (PNA)

---

## PRÉSENTATION DES 47 PROJETS

---

L'appel à projets national 2016-2017 du PNA, lancé le 30 septembre 2016, va permettre de soutenir 47 projets exemplaires et/ou démultipliables qui s'inscrivent dans les quatre axes prioritaires de la politique publique de l'alimentation, tels que définis dans la loi d'avenir pour l'agriculture, l'alimentation et la forêt : **la justice sociale, l'éducation alimentaire de la jeunesse, la lutte contre le gaspillage alimentaire et l'ancrage territorial.**

Ces projets se caractérisent par une grande diversité :

- **thématique** : éducation des jeunes à l'alimentation durable, développement d'outils pédagogiques transdisciplinaires sur l'alimentation, accompagnement des acteurs du glanage solidaire et des dons agricoles, sensibilisation du grand public et des professionnels à la lutte contre le gaspillage alimentaire, projets alimentaires territoriaux à l'échelle de métropoles, de communautés d'agglomérations, en milieu urbain ou rural, amélioration des actions relatives à l'aide alimentaire, développement des jardins partagés collectifs, structuration des approvisionnements de qualité et de proximité, etc.

- **de publics cibles** : jeunes, collectivités, familles, enseignants et chercheurs, professionnels de la restauration collective, personnes démunies, consommateurs, entreprises agricoles et agroalimentaires, grand public, etc.

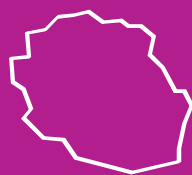
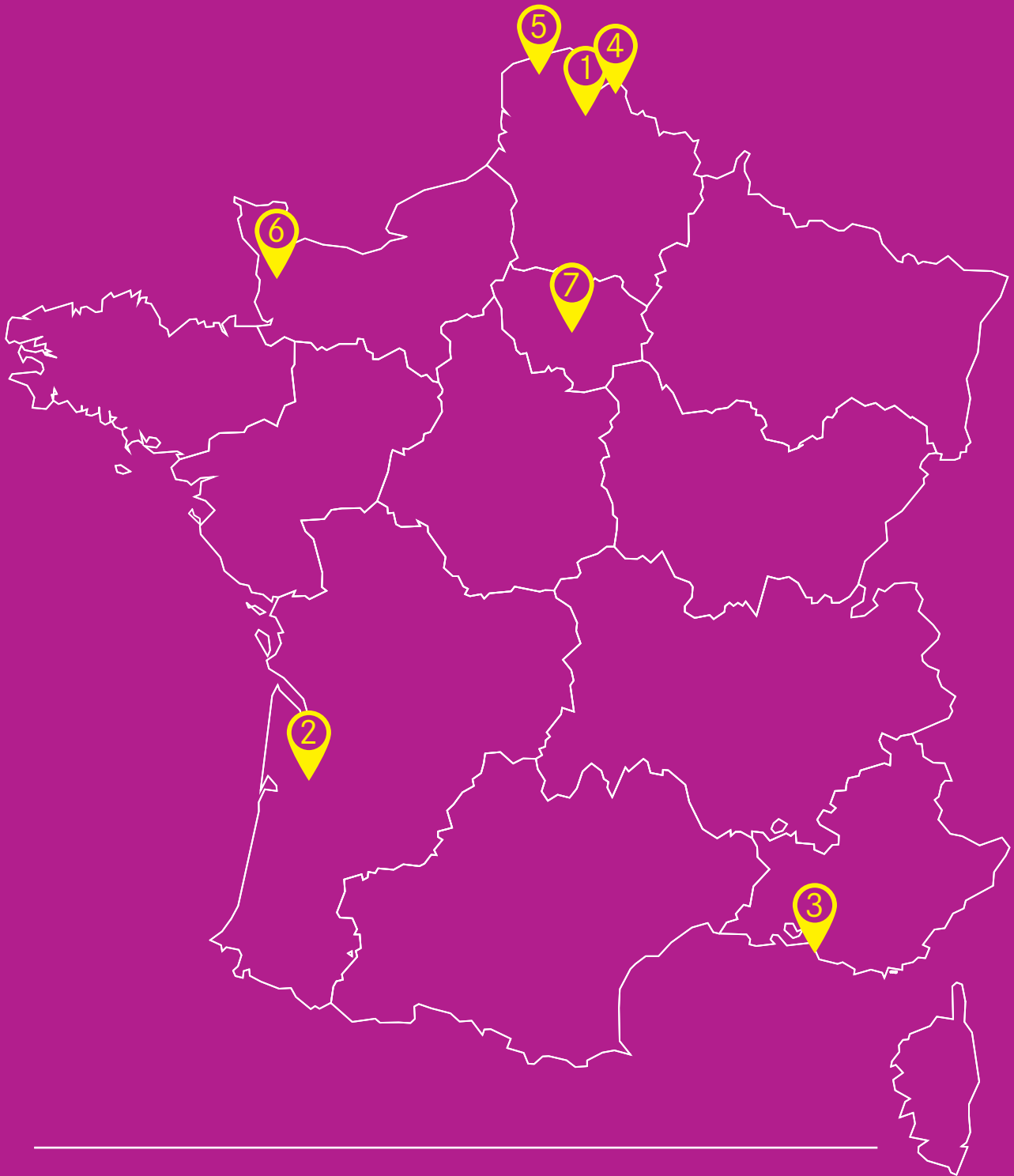
- **de territoires** : 11 grandes régions métropolitaines sont représentées (Auvergne – Rhône-Alpes, Bourgogne-Franche-Comté, Bretagne, Grand Est, Hauts-de-France, Ile-de-France, Normandie, Nouvelle-Aquitaine, Occitanie, Provence-Alpes-Côte-d'Azur, Pays de la Loire) et quatre territoires ultramarins (Martinique, Mayotte, la Réunion et Saint-Pierre-et-Miquelon).

- **de porteurs de projets** : collectivités territoriales, parcs naturels régionaux, centres sociaux, acteurs associatifs locaux ou nationaux, établissements d'enseignement supérieur, lycées, chambres d'agriculture, etc.

Les deux tiers des projets comportent un volet environnemental significatif ; l'alimentation s'affirmant ainsi comme une composante importante de cet enjeu sociétal.

# Carte des lauréats de l'appel à projets national 2016-2017

## AXE 1 : LA JUSTICE SOCIALE





# LA JUSTICE SOCIALE

---

## 1 "Mobilisation des acteurs de l'aide alimentaire pour une solidarité juste, émancipatrice et citoyenne"

### PORTEUR DE PROJET

Centre Communal d'Action Sociale (CCAS) de Carvin

### RÉGION

Hauts-de-France

### DESCRIPTION

Il s'agit de fédérer les acteurs locaux de l'aide alimentaire afin de mieux couvrir les besoins et de coordonner les actions notamment autour de l'équilibre alimentaire et de la lutte contre le gaspillage alimentaire.

[ccas@carvin.fr](mailto:ccas@carvin.fr)



## 2 "PAT à vocation sociale de la ville de Bordeaux"

### PORTEUR DE PROJET

Mairie de Bordeaux

### RÉGION

Nouvelle-Aquitaine

### DESCRIPTION

Il s'agit de mettre en œuvre une politique alimentaire solidaire, répondant en priorité aux besoins des plus fragiles, à partir d'un état des lieux puis d'un plan d'actions. Ce projet prévoit notamment des interventions auprès des habitants vulnérables des quartiers de Bordeaux autour des produits locaux, des métiers agricoles ou encore des liens environnement et alimentation.

<http://www.bordeaux.fr>



## 3 "Citadins ! Mangeons les champs et nos jardins"

### PORTEUR DE PROJET

Centre social Bernard du Bois (Centre de culture ouvrière)

### RÉGION

Provence-Alpes-Côte-d'Azur

### DESCRIPTION

Il s'agit d'amener les citadins en situation de précarité à accéder à une alimentation raisonnée, locale et de qualité, en allant à la rencontre de la nature, en achetant des produits frais et locaux et en organisant des ateliers pédagogiques dans le potager, et en cuisinant des légumes produits et collectés dans ce cadre.

[accueil.velten@ccocl13.fr](mailto:accueil.velten@ccocl13.fr)

## 4 "(Se)Cultiver"

### PORTEUR DE PROJET

La Condition Publique

### RÉGION

Hauts-de-France

### DESCRIPTION

Il s'agit d'un projet de jardins collectifs sur le site de La Condition Publique à Roubaix, avec l'objectif de rapprocher producteurs locaux et consommateurs et de sensibiliser à la qualité de l'alimentation. Ce projet pilote permettra aux acteurs qui luttent contre la pauvreté et la faim de bénéficier d'une ingénierie de projet, d'un savoir-faire, afin de le promouvoir et transmettre le projet sur les quartiers Est de Roubaix et sur d'autres territoires.

[info@laconditionpublique.com](mailto:info@laconditionpublique.com)



## 5 "Alimentation Durable Inclusive"

### PORTEUR DE PROJET

Association Les Anges Gardins

### RÉGION

Hauts-de-France

### DESCRIPTION

Il s'agit d'un projet de coopération transfrontalière pour une alimentation durable accessible aux populations les plus vulnérables.

<http://www.horizontalimentaire.fr/angesgardins>



## 6 "Réseau local de l'alimentation de qualité"

### PORTEUR DE PROJET

Communauté de communes de Sèves Taute

### RÉGION

Normandie

### DESCRIPTION

Avec l'opportunité de la rénovation d'un ancien local médical et la construction d'une cuisine pédagogique, ce projet de réseau multipartenarial veut répondre à plusieurs enjeux: promotion des produits alimentaires locaux, création de lien entre agriculteurs et habitants, sensibilisation à la qualité de l'alimentation, développement des circuits courts, etc. Ce projet de territoire a pour objet de fédérer dans une perspective de transition énergétique et d'économie solidaire.

<http://www.seves-taute.com>



## 7 "BACAME"

### PORTEUR DE PROJET

Banque alimentaire de Paris Ile-de-France (BAPIF)

### RÉGION

Île-de-France

### DESCRIPTION

L'objectif du projet est d'étudier la faisabilité de la transformation de viandes issues de la "ramasse" (collecte d'invendus réalisée par la Banque Alimentaire) en plats cuisinés par une entreprise d'insertion. Les plats cuisinés ainsi préparés sont destinés aux personnes démunies servies par les associations partenaires de la BAPIF.

[bapif@bapif.fr](mailto:bapif@bapif.fr)



**Banque Alimentaire  
de Paris et d'Ile-de-France**  
Fondée en 1984

## 8 "Jardin urbain expérimental et Capoeira Angola "

### PORTEUR DE PROJET

Centre de culture populaire Ypiranga de Pastinha Martinique (CCPYPM)

### RÉGION

Martinique

### DESCRIPTION

Il s'agit de créer des jardins urbains expérimentaux partagés associés à des cours de capoeira dans les quartiers prioritaires de Fort de France pour contribuer à la valorisation des productions agricoles locales, à l'éducation à l'alimentation et au tissage de lien social. Le projet prévoit également la mise en place d'une boutique solidaire mobile pour vendre à prix réduits des productions des jardins partagés et donner accès à des produits frais et locaux pour des personnes isolées (personnes âgées ou sans moyens de transports).

[www.capoeiramartinique.com](http://www.capoeiramartinique.com)



# Carte des lauréats de l'appel à projets national 2016-2017

## AXE 2 : L'ÉDUCATION ALIMENTAIRE DE LA JEUNESSE





## AXE 2

# L'ÉDUCATION ALIMENTAIRE DE LA JEUNESSE

### 1 "Débat 2A"

**PORTEUR DE PROJET**

Association de formation collective à la gestion de l'Ain (AFOCG 01)

**RÉGION**

Auvergne-Rhône-Alpes

**DESCRIPTION**

Il s'agit d'un dispositif innovant de débat et de réflexion autour de l'alimentation responsable, du gaspillage et de l'agriculture à destination des enfants de 9 à 12 ans.

<http://www.interafocg.org/afocg01>



### 2 "Bien dans mon assiette, bien pour la planète"

**PORTEUR DE PROJET**

Association Epicurium

**RÉGION**

Provence-Alpes-Côte-d'Azur

**DESCRIPTION**

Il s'agit de fournir aux enseignants des outils pédagogiques sur l'alimentation durable via une mallette pédagogique transdisciplinaire.

[www.epicurium.fr](http://www.epicurium.fr)



### 3 "Selfideal"

**PORTEUR DE PROJET**

Club Experts Nutrition et Alimentation (CENA)

**RÉGION**

Bretagne

**DESCRIPTION**

Il s'agit d'une étude/recherche en restauration collective auprès des lycéens : mesurer le gaspillage alimentaire en faisant bouger une variable dans la prestation (le nombre de choix, le mode de distribution). L'objectif est ainsi de mesurer l'impact du choix sur la découverte d'un nouvel aliment.

<http://www.nutrition-expert.org>



### 4 "Je(u) mange autrement"

**PORTEUR DE PROJET**

Parc naturel régional de l'Avesnois

**RÉGION**

Hauts-de-France

**DESCRIPTION**

Le projet a pour but de créer un jeu social et interactif, en utilisant notamment la convivialité et le plaisir comme outils pour faire changer les comportements alimentaires. Il s'agit de faire comprendre les différents impacts des choix alimentaires, de mieux gérer son budget, de connaître les avantages des produits de qualité, etc.

[contact@parc-naturel-avesnois.fr](mailto:contact@parc-naturel-avesnois.fr)



## 5 "Favoriser l'adoption de comportements alimentaires plus durables"

### PORTEUR DE PROJET

Association pour le Respect de l'Environnement et du Cadre de vie (AREC)

### RÉGION

La Réunion

### DESCRIPTION

Ce projet vise à concevoir des outils destinés à promouvoir des modes de production et d'alimentation plus durables auprès de publics ciblés (futurs parents et parents de jeunes enfants, etc.). Ces outils seront accessibles sur internet et ont vocation à être développés pour un accès multimédia.

[contact@asso-arec.fr](mailto:contact@asso-arec.fr) / [www.asso-arec.fr](http://www.asso-arec.fr)



## 6 "Des goûts et des odeurs"

### PORTEUR DE PROJET

Passerelles.info

### RÉGION

La Réunion

### DESCRIPTION

L'association Passerelles.info souhaite développer un programme d'éducation au goût et aux autres sens en milieu scolaire (cycles 1 & 2), en complémentarité du dispositif des Classes du goût du Ministère chargé de l'agriculture. Le présent projet permettra de concevoir et tester les outils du programme auprès des élèves de plusieurs écoles de La Réunion.

<http://www.passerelles.info> / [contact@passerelles.info](mailto:contact@passerelles.info)



## 7 "Mise en place d'un pressoir pédagogique"

### PORTEUR DE PROJET

Mairie de Dombéni

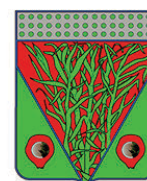
### RÉGION

Mayotte

### DESCRIPTION

La Mairie de Dombéni souhaite acquérir un pressoir pédagogique équipé d'une chaîne de pasteurisation pour valoriser les fruits et légumes locaux. Il s'agit de développer l'éducation au goût, de promouvoir les productions locales auprès des jeunes mahorais et de lutter contre le gaspillage alimentaire via la production de jus pasteurisés.

[mairie-de-dombeni@wanadoo.fr](mailto:mairie-de-dombeni@wanadoo.fr)



Hôtel de ville  
DOMBÉNI

# Carte des lauréats de l'appel à projets national 2016-2017

## AXE 3 : LA LUTTE CONTRE LE GASPILLAGE ALIMENTAIRE



## AXE 3

# LA LUTTE CONTRE LE GASPILLAGE ALIMENTAIRE

### 1 "Glanage solidaire"

**PORTEUR DE PROJET**

Horizons Solidaires

**RÉGION**

Bretagne

**DESCRIPTION**

Ce projet vise à développer le glanage au travers de deux actions principales : la réalisation d'un "kit glanage" pour diffusion sur d'autres territoires et une étude de faisabilité pour la création d'une filière de glanage solidaire (création d'une entreprise de l'économie sociale et solidaire autour de la transformation issue du glanage).

<http://www.horizons-solidaires.fr>



### 2 "Guide du don agricole et des actions solidaires locales"

**PORTEUR**

Solaal

**RÉGION**

Île-de-France

**DESCRIPTION**

Le projet vise à réaliser un guide (papier et numérique) de bonnes pratiques pour faciliter les dons des productions agricoles et à apporter des réponses concrètes et des témoignages à tout élu local, surtout en milieu rural, qui souhaite organiser la solidarité sur son territoire.

<http://www.solaal.org>



### 3 "MOOC Gaspillage alimentaire"

**PORTEUR**

Fondation AgroParisTech

**RÉGION**

Île-de-France

**DESCRIPTION**

Il s'agit de mettre en place un Massive Open Online Course (MOOC) sur le gaspillage alimentaire. Cette formation ouverte et gratuite en ligne qui abordera la question du gaspillage alimentaire et des solutions possibles du champ jusqu'à l'assiette.

<http://fondation.agroparistech.fr>



#### 4 "Valoriser les excédents de production de la restauration scolaire au profit de la solidarité collective"

**PORTEUR DE PROJET**

Ville de la Possession

**RÉGION**

La Réunion

**DESCRIPTION**

Le projet vise à valoriser les excédents de production de la restauration collective sur l'île de la Réunion, au profit de l'aide alimentaire. Porté par les collectivités et différents partenaires, ce projet permettra d'évaluer les quantités en question, de développer un processus de redistribution (reconditionnement, conservation) en l'associant à un programme de sensibilisation à la lutte contre le gaspillage alimentaire.

[courrier@lapossession.re](mailto:courrier@lapossession.re)



#### 5 "Gaspillage alimentaire : réduire, prévenir. (GARP Phase II)"

**PORTEUR DE PROJET**

Lycée Marguerite de Valois

**RÉGION**

Nouvelle-Aquitaine

**DESCRIPTION**

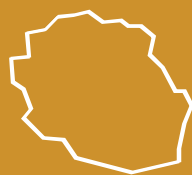
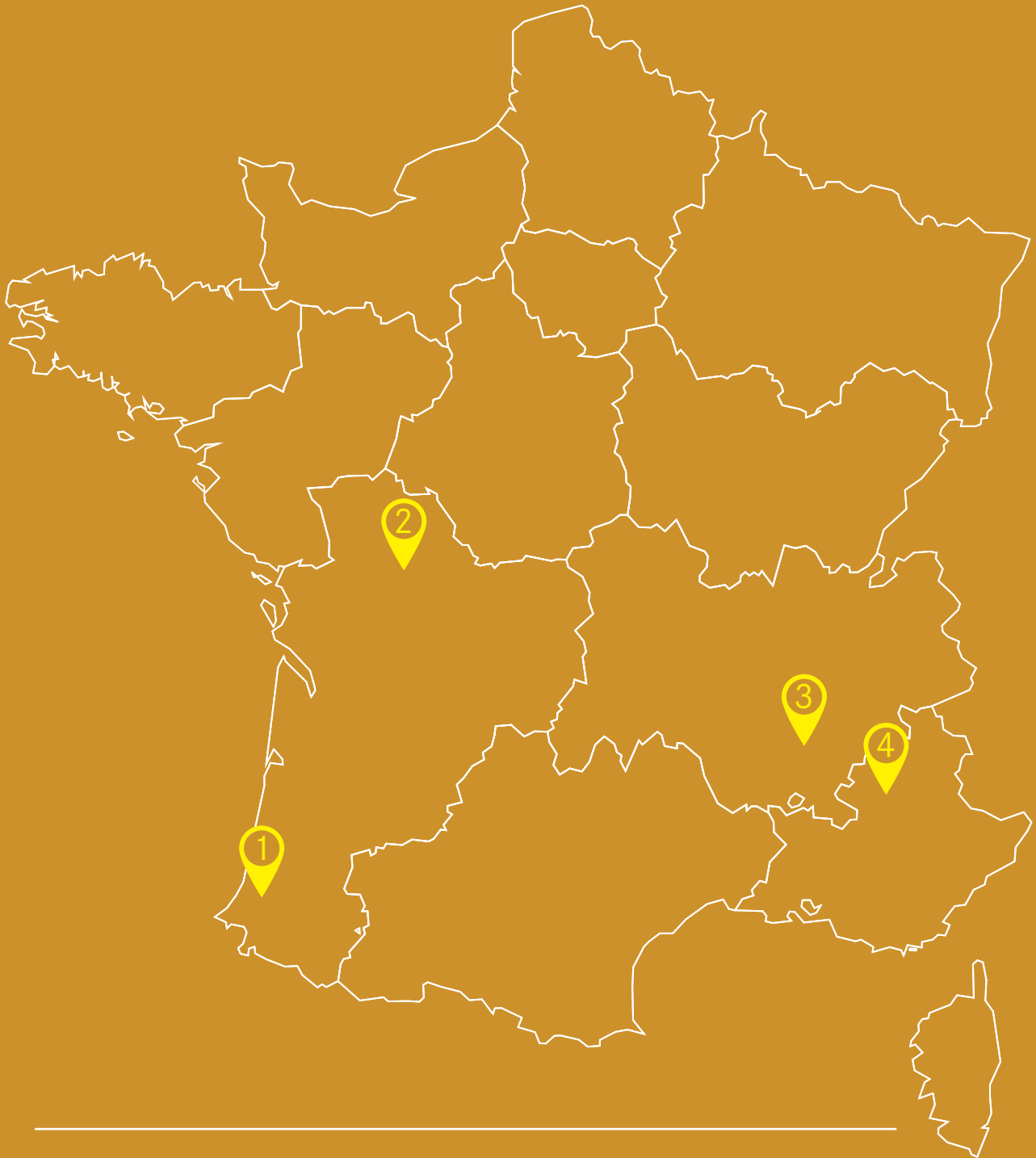
Le projet vise à développer une méthodologie de mobilisation contre le gaspillage des acteurs de l'enseignement secondaire. D'un point de vue opérationnel, dans la continuité d'actions déjà réalisées, il s'agit d'étendre la dynamique actuelle de sept établissements à l'ensemble des établissements de la Charente, pour en extraire une méthodologie reproductible.

<http://lyceevalois.com> / [gilles.picon@ac-poitiers.fr](mailto:gilles.picon@ac-poitiers.fr)



Carte des lauréats de l'appel à projets national 2016-2017

**AXE 4 : L'APPROVISIONNEMENT DE PROXIMITÉ  
ET L'ANCRAGE TERRITORIAL DE L'ALIMENTATION**



## AXE 4

# L'APPROVISIONNEMENT DE PROXIMITÉ ET L'ANCRAGE TERRITORIAL DE L'ALIMENTATION

### 1 "Structurer les circuits alimentaires de proximité sur le bassin de vie basco-landais"

#### PORTEUR DE PROJET

Comité de Bassin d'Emploi du Seignanx

#### RÉGION

Nouvelle-Aquitaine

#### DESCRIPTION

Le projet s'appuie sur les débouchés des principaux restaurants collectifs du territoire pour renforcer l'agriculture locale et favoriser une alimentation durable et de qualité. Il vise à structurer les filières et les circuits d'approvisionnement de proximité, éduquer et sensibiliser une diversité de publics autour de l'alimentation durable, agir sur le foncier en lien étroit avec les collectivités, etc.

<http://cbe-seignanx.com> / [cbe@cbe-seignanx.com](mailto:cbe@cbe-seignanx.com) / [ptcesudaquaine@cbe-seignanx.com](mailto:ptcesudaquaine@cbe-seignanx.com)



### 2 "Mont'Plateau, j'me régale avec le local"

#### PORTEUR DE PROJET

Association Mont'Plateau

#### RÉGION

Nouvelle-Aquitaine

#### DESCRIPTION

Il s'agit d'accroître l'approvisionnement de proximité et de qualité en restauration hors domicile sur le territoire. Au delà de l'objectif principal, le collectif multi-acteurs a les capacités de mettre en œuvre des actions autour des quatre axes du Programme National pour l'Alimentation afin de développer, à terme, un Projet Alimentaire Territorial complet.

[contact@montplateau.org](mailto:contact@montplateau.org)



### 3 "Les Baronniees dans vos assiettes"

#### PORTEUR DE PROJET

Chambre d'agriculture de la Drôme

#### RÉGION

Auvergne-Rhône-Alpes

#### DESCRIPTION

Il s'agit de travailler sur les circuits de proximité et de sensibiliser la population à l'intérêt environnemental, social et économique de manger local et de qualité, notamment à travers un programme éducatif multisectoriel.

[accueil@drome.chambagri.fr](mailto:accueil@drome.chambagri.fr)



## 4 "Projet de recherche-action sur la relocalisation de la production alimentaire dans les Hautes-Alpes"

### PORTEUR DE PROJET

Association ADEAR05

### RÉGION

Provence-Alpes-Côte-d'Azur

### DESCRIPTION

Il s'agit d'une démarche de recherche-action sur l'agroécologie de montagne initiée en 2015 par l'ADEAR05. Ce projet vise à poursuivre et consolider le travail d'animation de dynamiques collectives autour de la relocalisation de la production alimentaire, sur des problématiques locales concrètes (réouverture des abattoirs de proximité, soutien aux productions fromagères fermières, réflexion sur des outils favorisant l'autonomie des fermes et les pratiques agroécologiques...). Deux publics sont ciblés: des agriculteurs/trices, acteurs/trices incontournables du système alimentaire local, et des habitant(e)s aux habitudes alimentaires variées.

[adear05@orange.fr](mailto:adear05@orange.fr)



## 5 "FNE Saint-Pierre-et-Miquelon – Terre d'avenir"

### PORTEUR DE PROJET

France Nature Environnement

### RÉGION

Saint-Pierre-et-Miquelon

### DESCRIPTION

Il s'agit d'un programme pilote visant à atteindre l'autonomie alimentaire via une démarche participative multi-acteurs autour de l'agriculture urbaine, la permaculture, etc. Il s'agit notamment de mettre en place des actions d'éducation à l'alimentation et à l'environnement et de mettre en valeur le patrimoine alimentaire de l'archipel.

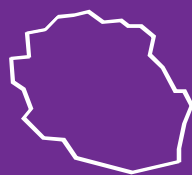
<http://www.fne-saint-pierre-et-miquelon.org> / [fne.spm@gmail.com](mailto:fne.spm@gmail.com)





# Carte des lauréats de l'appel à projets national 2016-2017

## LES PROJETS ALIMENTAIRES TERRITORIAUX (PAT)



# LES PROJETS ALIMENTAIRES TERRITORIAUX (PAT)

## 1 "PAT du Pôle d'équilibre territorial et rural du Grand Clermont"

### PORTEUR DE PROJET

PETR du Grand Clermont

### RÉGION

Auvergne-Rhône-Alpes

### DESCRIPTION

Le Parc naturel régional Livradois Forez et le Grand Clermont s'associent pour élaborer un PAT en cherchant à assurer un lien entre l'urbain et le rural.

<http://www.legrandclermont.com/> / [developpement@legrandclermont.fr](mailto:developpement@legrandclermont.fr)

<http://www.parc-livradois-forez.org>



## 2 "PAT de l'agglomération bisontine"

### PORTEUR DE PROJET

Grand Besançon

### RÉGION

Bourgogne-Franche-Comté

### DESCRIPTION

Le PAT de l'agglomération bisontine doit permettre notamment la structuration de filières d'approvisionnement local à partir d'un diagnostic des acteurs et flux alimentaires du territoire, d'un plan d'action, d'une étude de faisabilité et d'accompagnement de projets collectifs.

<http://www.grandbesancon.fr/> / [agglomeration@grandbesancon.fr](mailto:agglomeration@grandbesancon.fr)



## 3 "Développement d'une agriculture urbaine innovante et durable"

### PORTEUR DE PROJET

Ville de Strasbourg

### RÉGION

Grand-Est

### DESCRIPTION

La Ville de Strasbourg développe des actions dans son projet alimentaire territorial ciblant les agriculteurs, notamment biologiques, et les publics en situation de précarité, d'obésité en accompagnant les changements de comportements alimentaires.

<http://www.strasbourg.eu>



## 4 "PAT de la Communauté d'agglomération Béthune-Bruay"

### PORTEUR DE PROJET

Artois Comm

### RÉGION

Hauts-de-France

### DESCRIPTION

Artois Comm. souhaite poursuivre les dynamiques d'actions, élargir les interventions et associer de nouveaux acteurs en mettant en œuvre un Projet Alimentaire Territorial à compter de 2018. Les orientations du programme visent principalement au renforcement des filières de proximité, au développement de l'approvisionnement en produits locaux et à la mise en place d'actions de promotion du « bien manger » et des objectifs du Programme National pour l'Alimentation (PNA) auprès d'un public large.

[www.bethunebruay.fr/](http://www.bethunebruay.fr/) / [contact@artoiscomm.fr](mailto:contact@artoiscomm.fr)



## 5 "Formalisation et déclinaison du PAT de la CAD : leviers pour un changement d'échelle dans le développement d'une alimentation locale, saine et durable pour tous"

### PORTEUR DE PROJET

Communauté d'agglomération du Douaisis (CAD)

### RÉGION

Hauts-de-France

### DESCRIPTION

Il s'agit d'une formalisation et de la déclinaison d'un projet alimentaire territorial à l'échelle de la CAD qui vise à démultiplier l'impact sur le territoire des initiatives agricoles et alimentaires engagées par la CAD et ses partenaires auprès des publics cibles : les citoyens consommateurs et les professionnels du système alimentaire.

<http://www.douaisis-agglo.com> / [communaute@douaisis-agglo.com](mailto:communaute@douaisis-agglo.com)



## 6 "Vers un projet alimentaire pour la région havraise"

### PORTEUR DE PROJET

Communauté de l'agglomération havraise (CODAH)

### RÉGION

Normandie

### DESCRIPTION

Ce projet vise à faire émerger les opportunités économiques de la chaîne alimentaire locale, à l'appui du développement d'un outil innovant et transférable de cartographie des flux alimentaires du territoire : la "Toile Alimentaire", à apporter un service de conseil territorial et à donner de la visibilité aux initiatives locales. La mise en place d'un Comité Local pour l'Alimentation assurera la gouvernance partagée du PAT.

<http://www.codah.fr> / [contact@codah.fr](mailto:contact@codah.fr)



## 7 "Développer une économie circulaire alimentaire sur Tulle Agglo ; s'engager dans un PAT"

### PORTEUR DE PROJET

Tulle agglo

### RÉGION

Nouvelle-Aquitaine

### DESCRIPTION

L'objet du projet est la mise en œuvre d'un projet alimentaire durable à l'échelle de Tulle agglo pour une meilleure valorisation économique des productions agricoles locales, la reconquête d'une alimentation de qualité accessible au plus grand nombre et la restauration des liens entre producteurs, professionnels des métiers de bouche et consommateurs.

<http://www.tulleagglo.fr> / [tulleagglo@tulleagglo.fr](mailto:tulleagglo@tulleagglo.fr)



## 8 "Élaboration et mise en œuvre d'une politique alimentaire territoriale"

### PORTEUR DE PROJET

Montpellier Méditerranée Métropole

### RÉGION

Occitanie

### DESCRIPTION

Montpellier Méditerranée Métropole a engagé fin 2014 l'élaboration de sa politique agroécologique et alimentaire. Le projet présenté ici relève de trois axes :

- rendre visibles les initiatives existantes,
- consolider la gouvernance collaborative territoriale via une prospective alimentaire et l'élaboration conjointe d'un dispositif de suivi évaluatif,
- reterritorialiser l'alimentation en connectant mieux offre et demande alimentaires territoriales.

<https://www.montpellier3m.fr> / [contact@montpellier3m.fr](mailto:contact@montpellier3m.fr)



## 9 "La restauration publique exemplaire, première marche du PAT du Pays de Lorient"

### PORTEUR DE PROJET

Lorient Agglomération

### RÉGION

Bretagne

### DESCRIPTION

Ce projet, première pierre à la mise en œuvre du PAT, propose un programme d'actions partagé en faveur d'une politique alimentaire publique durable avec plusieurs volets dont le développement d'actions d'éducation à l'alimentation et au gaspillage alimentaire envers les jeunes des écoles primaires, l'approvisionnement en produits locaux, le rapprochement ville-campagne via les jardins familiaux ou l'approvisionnement des structures d'aide alimentaire à partir des actions de lutte contre le gaspillage aux champs.

<http://lorient-agglo.fr> / [contact@agglo-orient.fr](mailto:contact@agglo-orient.fr)



## 10 "Un PAT pour relier ville et agriculture dans le Sud-Ouest de la métropole parisienne"

### PORTEUR DE PROJET

Terre et Cité

### RÉGION

Île-de-France

### DESCRIPTION

Le Triangle Vert et Terre et Cité œuvrent avec les Communautés d'agglomération à la préservation et à la valorisation de l'agriculture, en associant l'ensemble des parties prenantes. Ce projet permettra de structurer une démarche multi-partenaire basée sur des expérimentations concrètes. Le PAT permettra de développer l'offre locale de proximité. Il structurera la gouvernance alimentaire locale. Il facilitera la mise en correspondance de l'offre et de la demande par un travail d'animation et le développement d'outils techniques à destination des acteurs locaux. Il sensibilisera le grand public grâce à des événements et des actions de valorisation.

<http://terreetcite.org> / [dorian.spaak@terreetcite.org](mailto:dorian.spaak@terreetcite.org)



## 11 "Ensemble, construisons un PAT pour le Finistère"

### PORTEUR DE PROJET

Conseil départemental du Finistère

### RÉGION

Bretagne

### DESCRIPTION

Le développement du PAT débutera en 2017 avec l'engagement d'actions de sensibilisation vers les acteurs du territoire et la coconstruction d'un diagnostic agricole et alimentaire pour aboutir à la définition partagée des enjeux de territoire.

<http://www.finistere.fr> / [contact@finistere.fr](mailto:contact@finistere.fr)



## 12 "PAT du Pays de Lourdes"

### PORTEUR DE PROJET

Communauté d'agglomération Tarbes Lourdes Pyrénées

### RÉGION

Occitanie

### DESCRIPTION

Il s'agit pour la Communauté d'agglomération de définir les contours d'un PAT s'appuyant sur les acteurs et les initiatives existantes en répondant aux attentes sociales et sociétales.

<http://www.ccpl-lourdes.com> / [accueil-ccpl@ccpl-lourdes.fr](mailto:accueil-ccpl@ccpl-lourdes.fr)

### 13 "Mettre la man a la pasta" (Mettre la main à la pâte) ; PAT Midi Quercy"

#### PORTEUR DE PROJET

Pôle d'équilibre territorial et rural du Pays Midi Quercy

#### RÉGION

Occitanie

#### DESCRIPTION

Il s'agit d'un projet qui se compose de 2 volets : une dimension "gouvernance territoriale" avec un travail de pilotage autour de la co-construction et l'élaboration du PAT et une dimension inclusive avec un programme d'animations pour accompagner et créer de la médiation autour du PAT.

<http://paysmidiquercy.fr/> [pays.midi.quercy@info82.com](mailto:pays.midi.quercy@info82.com)

**Pays Midi-Quercy**  
Pôle d'Equilibre Territorial Rural



### 14 "PAT du Sud Mayenne : manger local et durable"

#### PORTEUR DE PROJET

Groupe d'action locale (GAL) Sud Mayenne

#### RÉGION

Pays-de-la-Loire

#### DESCRIPTION

Le Gal Sud Mayenne et ses trois collectivités ont la volonté d'approfondir des actions déjà engagées en élaborant un PAT qui aura pour ambition de promouvoir l'alimentation locale et durable pour tous et l'agriculture locale en mobilisant plus largement les acteurs du territoire : agriculteurs, consommateurs, distributeurs...

<https://galsudmayenne.wordpress.com/> / [gal@sud-mayenne.com](mailto:gal@sud-mayenne.com)



### 15 "Projet alimentaire territorial nivernais"

#### PORTEUR DE PROJET

Conseil départemental de la Nièvre

#### RÉGION

Bourgogne-Franche-Comté

#### DESCRIPTION

L'objectif est de fédérer les territoires nivernais, de coordonner les actions concernant l'alimentation, le développement des circuits courts en lien avec la santé, le développement durable et la cohésion sociale. Ce PAT construit et élaboré avec les EPCI et les PETR du territoire prescrira des actions au plus près des producteurs et des consommateurs.

<http://www.cg58.fr/> / [maxime.albert@nievre.fr](mailto:maxime.albert@nievre.fr)



### 16 "Maison d'éducation à l'alimentation durable (MEAD)"

#### PORTEUR DE PROJET

Ville de Mouans Sartoux

#### RÉGION

Provence-Alpes-Côte-d'Azur

#### DESCRIPTION

L'articulation du PAT avec l'agenda 21 a pour objectif de conduire des actions à haute valeur environnementale dans l'esprit de la définition de l'alimentation durable de la FAO. La Maison d'éducation à l'alimentation durable porte le PAT avec l'objectif de mettre en œuvre des actions de développement de l'agriculture bio et de structuration des filières d'approvisionnement de qualité, d'éducation et d'égalité d'accès à l'alimentation durable

<http://mouans-sartoux.net/> / [mead@mouans-sartoux.net](mailto:mead@mouans-sartoux.net)



## 17 "Imaginons ensemble un PAT du sud meurthe-et-mosellan"

### PORTEUR DU PROJET

Conseil départemental de Meurthe-et-Moselle

### RÉGION

Grand-Est

### DESCRIPTION

Le projet conjugue deux niveaux d'intervention : une animation au plus près des territoires, portée par les pays et EPCI, et une animation à l'échelle du sud meurthe-et-mosellan, faisant le lien entre toutes les initiatives locales. Le projet comporte une dimension environnementale importante par son approche sur le gaspillage alimentaire, la valorisation des biodéchets et l'impact sur l'eau.

<http://www.meurthe-et-moselle.fr> / [dircom@departement54.fr](mailto:dircom@departement54.fr)



## 18 "Démarche PAT : poursuite et consolidation"

### PORTEUR DU PROJET

Association du Pays du Grand Bergeracois

### RÉGION

Nouvelle-Aquitaine

### DESCRIPTION

Il s'agit d'animer les acteurs, d'approfondir la connaissance du territoire et d'accompagner le système alimentaire par la conduite d'actions-pilotes (ex : création d'un réseau de cuisiniers et mobilisation d'opérateurs économiques).

<http://www.pays-de-bergerac.com> / [contact@pays-de-bergerac.com](mailto:contact@pays-de-bergerac.com)



## 19 "Localiterr"

### PORTEUR DE PROJET

Parc naturel régional de la Brière

### RÉGION

Pays-de-la-Loire

### DESCRIPTION

Ce projet désire créer une dynamique collective autour d'une agriculture et d'une alimentation locales et durables, en favorisant notamment l'approvisionnement bio, local et de qualité en restauration collective (animation d'un dialogue territorial incluant la mise en œuvre d'une charte de produits locaux et des formations, pérennisation d'une légumerie approvisionnée en bio à destination de la restauration collective et la préfiguration d'une plateforme logistique multi-produits...).

<http://www.parc-naturel-briere.com> / [info@parc-naturel-briere.fr](mailto:info@parc-naturel-briere.fr)



## 20 "PAT du Lubéron"

### PORTEUR DE PROJET

Parc naturel régional du Lubéron

### RÉGION

Provence-Alpes-Côte-d'Azur

### DESCRIPTION

Ce projet vise à promouvoir une alimentation locale et de qualité accessible à tous via l'implication de nouveaux acteurs et leurs coopération pour aider à la décision publique, mais aussi via la sensibilisation de différents publics aux questions liant agriculture, alimentation et santé.

<http://www.parcduluberon.fr> / [accueil@parcduluberon.fr](mailto:accueil@parcduluberon.fr)



## 21 "Alimentation et développement territorial"

### PORTEUR DE PROJET

Chambre d'agriculture d'Ardèche

### RÉGION

Auvergne-Rhône-Alpes

### DESCRIPTION

Ce projet propose 3 actions concrètes contribuant à l'émergence d'un PAT. Il s'agit de préserver le foncier agricole, de rendre visible les produits locaux sur les marchés et de réduire le gaspillage alimentaire dans les collèges et lycées du département, en conduisant une action pilote sur un à deux établissements.

[contact@ardeche.chambagri.fr](mailto:contact@ardeche.chambagri.fr)



## 22 "Soutien au développement de PAT"

### PORTEUR DE PROJET

Terra Alter

### RÉGION

Occitanie

### DESCRIPTION

Ce projet vise à développer des plate-forme de collecte et de valorisation (transformation) des fruits et légumes bios et locaux, pour répondre aux attentes de la restauration collective en termes d'approvisionnement local avec la création d'emplois pour les personnes en difficulté (travailleurs handicapés et en insertion) et la lutte contre le gaspillage alimentaire. Il s'agit d'élaborer une méthodologie reproductible et une boîte à outils à partir de l'expérimentation sur 3 territoires.

<http://www.terraalter.org> / [terraalter32@gmail.com](mailto:terraalter32@gmail.com)





**CONTACTS PRESSE**

**Service de presse du ministère de l'Agriculture, de l'Agroalimentaire et de la Forêt  
tél. 01 49 55 60 11**