



Liberté • Égalité • Fraternité

RÉPUBLIQUE FRANÇAISE

MINISTÈRE DE L'AGRICULTURE,
DE L'AGROALIMENTAIRE ET DE LA FORET



département de la santé des forêts

Pôle interrégional de la santé
des forêts du Nord-Est

Bilan 2015 de la santé des forêts en Franche-Comté

Les faits marquant la santé des forêts en 2015 sont les suivants :

L'année écoulée a été marquée par une sécheresse estivale et par des épisodes caniculaires intenses, facteurs de stress pour les écosystèmes forestiers.

Voici les événements les plus fréquents ou marquants répertoriés cette année :

- les premières conséquences des **conditions estivales** sur la végétation forestière (page 2),
- la recrudescence des attaques de **scolytes sur épicéa** (page 2),
- des premiers dégâts de la **pyrale du buis** dans des formations arbustives d'origine naturelle (page 3),
- la moindre progression de la **processionnaire du pin** au regard du front de contamination de cette espèce vers le nord de la France (page 3),
- une augmentation des dégâts de **rongeurs** dans les plantations (page 3),
- l'impact croissant de la **chalarose du frêne** par la multiplication des nécroses au collet (page 4),
- la **situation sanitaire du chêne** à surveiller notamment pour le chêne pédonculé (page 4).

L'état sanitaire d'une essence à l'échelle régionale de ce bilan ne présume pas de situations locales plus nuancées.

L'état de santé des principales essences forestières de la région peut être résumé ainsi :

Surface totale de forêts de production (STFP) : 722 000 (+/- 17 000) ha

Indicateurs de la santé des principales essences de la région	Principales essences dans la région	Proportion par rapport à la STFP	État de santé de l'essence	Principaux problèmes rencontrés et niveau de l'enjeu		Article dans ce bilan
	Hêtre	19%				
	Chêne rouvre	16%				
	Épicéa commun	12%		Scolytes	Bris de neige	Page 2
	Sapin pectiné	12%				
	Chêne pédonculé	10%		Dépérissements localisés		Page 4
	Charme	9%				
	Frênes	8%		Chalarose		Page 4
	Peupliers	-				
	Douglas	-				

État de santé de l'essence	Niveau de l'enjeu de chaque problème
Médiocre	Fort
Moyen	Moyen
Bon	Faible

↳ L'évaluation de l'intensité des principaux problèmes phytosanitaires depuis 6 ans

	2010	2011	2012	2013	2014	2015
Dégât de gel						
Engorgement						
Sécheresse estivale						
Bombyx disparate						
Tordeuse, Géométrides						
Processionnaire du chêne						
Oïdium des chênes						
Rouilles du peuplier					Tardif	
Typographe						Jura

Problème absent ou à un niveau faible

Problème nettement présent, impact modéré

Problème très présent, impact fort

↳ Les évènements climatiques et leurs conséquences

La période d'enneigement de l'hiver 2014-2015 a été plus courte que la normale : chute de neige tardive et redoux précoce. Le printemps a été plus chaud que la moyenne, sans néanmoins atteindre la situation de 2011, alors que les précipitations ont été très mal réparties dans le temps et dans l'espace. L'été a été chaud (2 à 4° au dessus des valeurs de saison sur l'est de la France en juillet) et marqué par deux périodes de canicule intense en juillet (la première et troisième semaine de juillet). La sécheresse a prévalu pendant tout l'été sur un grand quart Nord-Est de la France sauf dans quelques secteurs localisés notamment dans le Doubs et en Haute-Saône, qui ont bénéficié des orages du mois d'août. Le déficit de pluviométrie varie de 25 à 75 % en juillet et est souvent supérieur à 25 % en août. Le début de printemps très doux et ensoleillé et un automne également clément a étendue la saison de végétation pour les arbres qui n'avaient pas perdu leurs feuilles à cause de la sécheresse.

Les **conditions estivales** ont été responsables de colorations anormales du feuillages (rougissements, jaunissements) et de pertes foliaires (bouleau, saules). Ont été particulièrement affectées : les zones à faible réserve en eau, les lisières, les versant orienté au sud... Les plantations les plus vulnérables (stations difficiles, manque de travaux préparatoires, mauvaise qualité des plants...) ont souffert des conditions climatiques de l'été. On a donc pu y constater une augmentation nette des échecs de reprise de plantations de l'année : dans l'enquête annuelle du DSF, on relève 12% de plantations présentant une mortalité supérieure à la moitié des plants, contre 3% en 2014.

Les dégâts de **neige lourde** ont concerné le massif du Jura et ont provoqué essentiellement des bris de cimes sur épicéa et sapin.



Rougissement et pertes des aiguilles du sapin suite à la sécheresse 2015 (25) - (Photo : E. PAGNIER)

↳ Recrudescence des attaques de scolytes sur épicéa

Après une légère reprise des attaques fin 2013 et en 2014, le **typographe** a connu une expansion à la fin de l'été 2015, consécutivement à la période de sécheresse-canicule. Des foyers représentant la plupart du temps quelques dizaine de mètres cubes ont été signalés particulièrement dans le massif du Jura, où les populations de scolytes avaient rencontré déjà des conditions favorables suite aux bris de neige de l'hiver dernier. En outre, des attaques de **chalcographes** ont été observées à tous les stades de développement des arbres.

Compte tenu des risques épidémiques en 2016 liés notamment à l'automne très doux, une surveillance et des mesures de gestion adaptées sont indispensables.



Attaque de scolytes sur jeunes épicéa à Chapelle-d'Huin (25) – Nov 15 (Photo : E. PAGNIER)

La Pyrale du buis

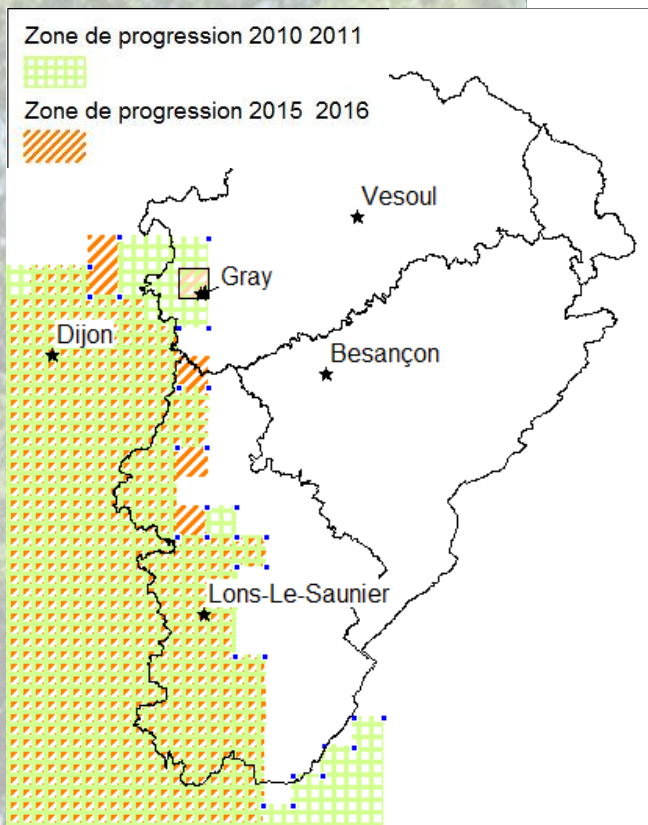


Consommation par la pyrale du buis (Source : ephytia)

Ce ravageur invasif, originaire d'Asie orientale, est apparu en Alsace en 2008. Depuis lors, il colonise très rapidement le territoire français avec une forte capacité de reproduction. Les chenilles phytophages sont responsables de dégâts majeurs sur le buis, occasionnant le dépérissement et la mort des sujets dans les parcs et jardins, mais aussi dans des formations arbustives spontanées.

En Franche-Comté, ces formations arbustives sont assez fréquentes sur les contreforts des premiers plateaux du Jura, et bien visibles dans le paysage. Des dégâts sont signalés dans le Doubs (vallée du Lison, Rurey). Dans ce même secteur, ont été identifiés des pathogènes émergents (*Cylindrocladium buxicola* et *Volutella buxi*) qui contribuent au dépérissement du buis. Il conviendra de surveiller la progression de ces problèmes dans ce type de milieu.

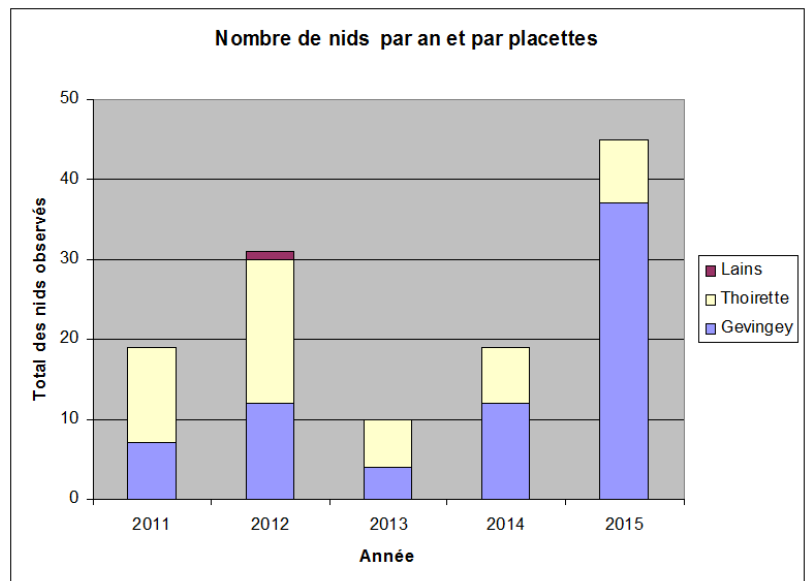
Situation de la processionnaire du pin



Zone de présence de la processionnaire du pin (Source : INRA)

L'INRA effectue un suivi du front de contamination de cette espèce à intervalle de 5 ans. En Franche-Comté, ce front a peu progressé sur cette période (cf carte ci-jointe). Dans d'autres secteurs en France (notamment dans le département de l'Aube), ce front connaît une progression nettement plus rapide.

Dans le Jura, trois placettes installées dans des peuplements de pin permettent de suivre l'évolution du nombre de nids de **processionnaire du pin** sur plusieurs années (cf graphique ci-joint) : les résultats sont contrastés : sur l'une d'elles l'augmentation du nombre de nids est importante depuis 2013, sur une autre la situation est stable, et sur la dernière, ces nids ont disparu.



Augmentation des dégâts de rongeurs

Par rapport à 2014, les signalements de dégâts de **rongeurs** sur plantations ont augmenté : consommations de racines par le campagnol terrestre, d'écorces et de bourgeons essentiellement par les campagnols agreste et roussâtre. Les dégâts s'étendent parfois sur plusieurs hectares et peuvent compromettre la réussite de ces plantations. Les chênes rouvre, hêtre et sapin pectiné sont les plus atteints, essentiellement dans le Doubs et en Haute-Saône. Des précautions sont à prendre en 2016 avant plantation si la présence de rongeurs est avérée.

Dégâts de campagnol roussâtre sur hêtre à Boujailles (25) – Mai 15
(Photo : E. PAGNIER)



↪ La chalarose du frêne



Après plusieurs années de contamination par la **chalarose**, les nécroses au collet tendent à se développer assez massivement dans certains peuplements à forte proportion de frêne, surtout sur milieux humides. Les observations montrent que la cause principale de mortalité des frênes est la ceinturation du collet par ces nécroses.

Au niveau de la gestion des peuplements atteints, ce phénomène doit désormais être davantage pris en compte : examen de l'importance des nécroses au collet pour la désignation des tiges à abattre, précautions à prendre lors de l'abattage des arbres du fait des pourritures du collet et des racines consécutives à ces nécroses.

*Nécrose à 80 cm de hauteur dû à Chalara sur un gaullis de frêne à Condes (52)
– Juin 15 (Photo : Tony LAROUSSE)*



↪ Dépérissement du chêne

Des **dépérissements** affectant le **chêne pédonculé** sont signalés depuis de nombreuses années dans différents massifs forestiers du Nord-Est, et se manifestent par des mortalités souvent brutales ; Il s'agit le plus souvent de peuplements âgés, sur des stations relativement marginales pour cette essence. Un ou plusieurs facteurs déclenchants peuvent être à l'origine de ces dépérissements : attaques de chenilles défoliatrices, épisode de sécheresse intense... Le dépérissement signalé à La-Chapelle-les-Luxeuil rentre dans cette catégorie, et semble pour l'instant localisé. D'autres peuplements pourraient connaître une évolution similaire consécutivement à la sécheresse-canicule de 2015.

*Dépérissements de chêne pédonculé en FC de La-Chapelle-les-Luxeuil (70) –
Oct 15 (Photo : D.GIRAULT)*

Ce bilan a été réalisé à partir des observations des **14 correspondants-observateurs (C.O.) de la Région Franche-Comté actifs en 2015**. Appartenant aux administrations et organismes forestiers de Franche-Comté et sous le pilotage du **Pôle interrégional de la Santé des Forêts du Nord-Est**, ils ont pour principales missions la détection et le diagnostic des problèmes phytosanitaires, le conseil à l'intervention et la surveillance des écosystèmes forestiers.

↪ Pour joindre les correspondants-observateurs de Franche-Comté en activité en 2016

Dépts	Mel	tél.	Dépts	Mel	tél.
25	s.lefevre.cda-25@agridoubs.com	Tél. 03.81.65.52.58	39	julien-da-rocha@jura.gouv.fr	Tél. 03.84.86.80.81
	Chambre d'Agriculture	06.71.44.73.57		DDT	Tél. 03.84.24.79.84
	cjacquet@agridoubs.com	Tél. 03.81.65.52.58		bruno.guespin@onf.fr	
	ONF	06.82.34.28.67		ONF	Tél. 03.84.64.90.76
	eric.pagnier@onf.fr	Tél. 06.77.26.34.13		jean-yves.gabiot@crpf.fr	
ONF	Tél. 03.81.25.36.11 06.77.37.32.75	fabien.kilque@onf.fr	Tél. 03.84.27.10.73		
marc.chalvin@onf.fr		ONF	07.77.31.32.87		
39	bernard.fery@doubs.gouv.fr	Tél. 03.81.65.69.27	70	alain.legat@onf.fr	Tél. 03.84.49.70.99
	DDT	Tél. 03.84.35.14.27		ONF	06.46.21.63.04
	luc.denis@crpf.fr			christian.jobard@haute-saone.gouv.fr	Tél. 03.63.37.92.41
	CRPF		DDT	06.78.91.25.91	