

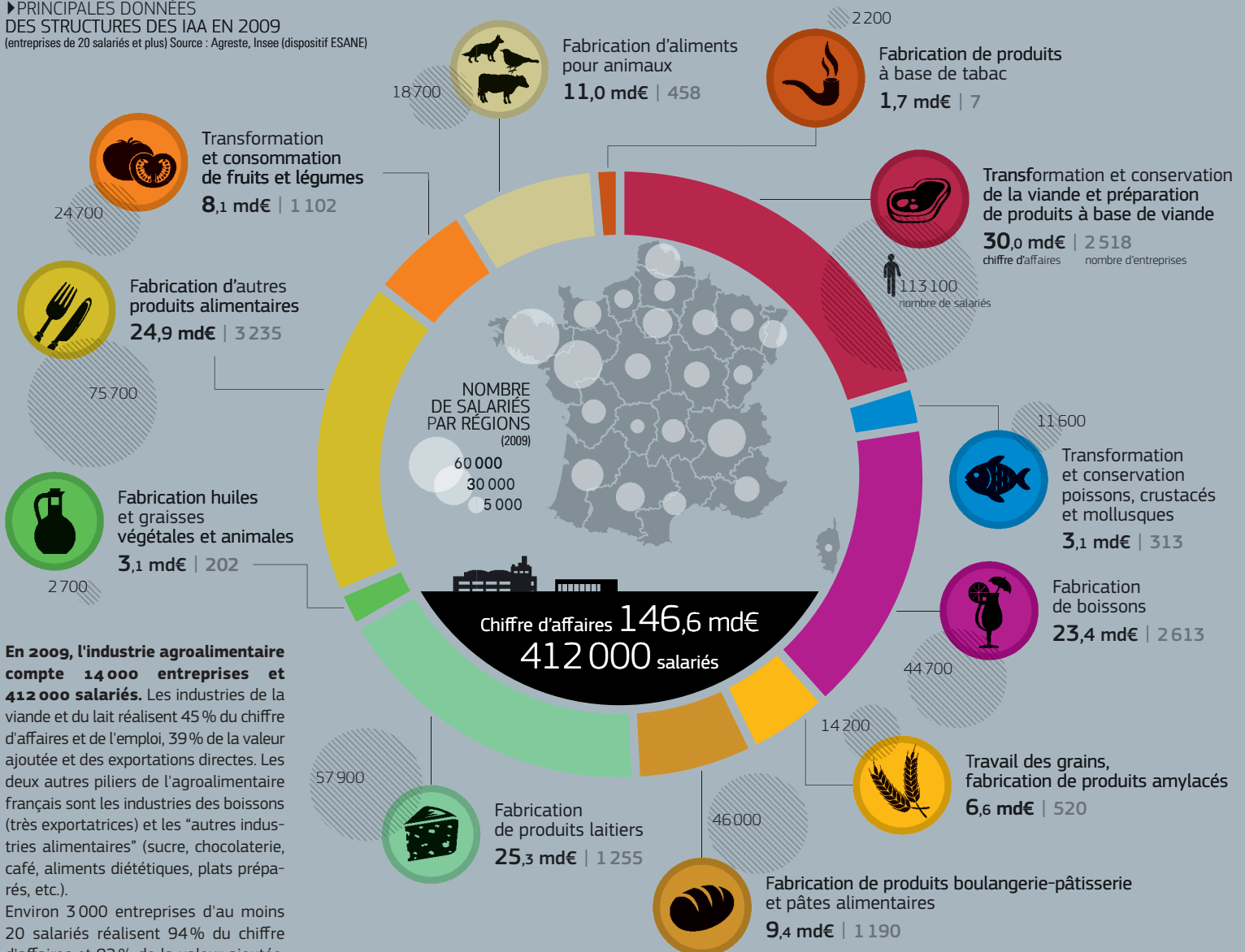
Les industries agroalimentaires

EN 2009, LE CHIFFRE D'AFFAIRES DES ENTREPRISES AGROALIMENTAIRES S'ÉLÈVE À PRÈS DE 147 MILLIARDS D'EUROS.

En 2010, soutenue par la reprise des exportations et le maintien de la consommation, la production des industries agroalimentaires (IAA) croît de 0,9% en volume.

Les industries de la viande et du lait : 45% du chiffre d'affaires des IAA

► PRINCIPALES DONNÉES
DES STRUCTURES DES IAA EN 2009
(entreprises de 20 salariés et plus) Source : Agreste, Insee (dispositif ESANE)



En 2009, l'industrie agroalimentaire compte 14 000 entreprises et 412 000 salariés. Les industries de la viande et du lait réalisent 45% du chiffre d'affaires et de l'emploi, 39% de la valeur ajoutée et des exportations directes. Les deux autres piliers de l'agroalimentaire français sont les industries des boissons (très exportatrices) et les "autres industries alimentaires" (sucre, chocolaterie, café, aliments diététiques, plats préparés, etc.).

Environ 3 000 entreprises d'au moins 20 salariés réalisent 94% du chiffre d'affaires et 92% de la valeur ajoutée. 25% ont pour activité principale la transformation ou la conservation de la viande : elles totalisent 28% de l'emploi et 18% de la valeur ajoutée. La fabrication d'autres produits alimentaires et de boissons comprend 40% de moins d'entreprises, mais dégage une valeur ajoutée et des résultats souvent supérieurs.

Une industrie répartie sur l'ensemble territoire

Les IAA sont présentes sur l'ensemble du territoire, avec une répartition fortement liée aux spécialisations agricoles des territoires. Avec un cinquième des unités de production, la

Bretagne et les Pays de la Loire rassemblent près du tiers de l'emploi salarié total, notamment par leur place prééminente dans la transformation de la viande, où elles regroupent près d'un

emploi sur deux. Avec Rhône-Alpes, Nord-Pas-de-Calais, Île-de-France et Aquitaine, cinq régions regroupent la moitié des salariés totaux.

● Le chiffre

11%

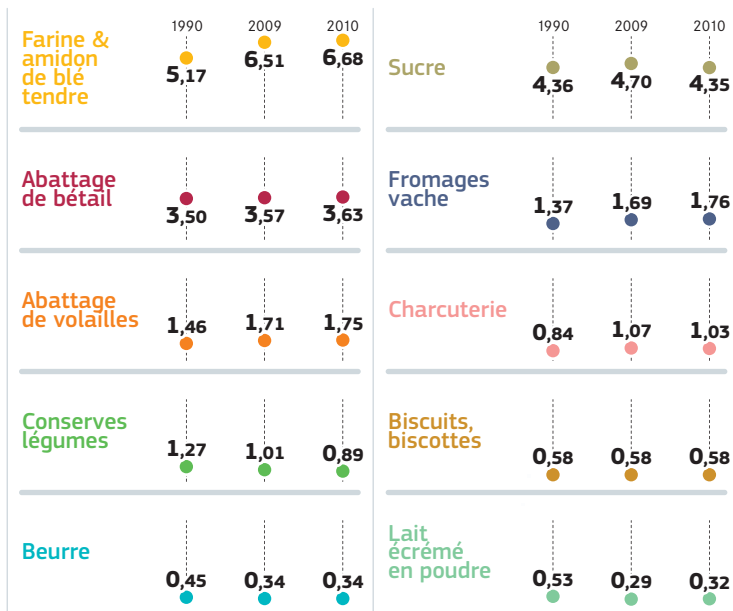
C'est la part de la valeur ajoutée des industries agroalimentaires dans l'ensemble de l'industrie française, en 2009.

+ En savoir plus

Production des IAA en 2009 - Chiffres et Données n°173 - avril 2011.
Collection Agreste primeurs // Viandes et boissons en tête - n° 267 - octobre 2011. **Reprise des fabrications de produits laitiers en 2010** - n° 268 - novembre 2011. **Les groupes coopératifs poursuivent leur développement** - n°235 - décembre 2009 ;
Collection Agreste conjoncture, synthèses IAA // 2010 : la reprise de la demande mondiale soutient l'activité des IAA - n°2011/147 - avril 2011. **Le poste "Autres produits alimentaires" : 16% de la production agroalimentaire française** - n°2011/168 - décembre 2011.

La production agroalimentaire se maintient

► PRODUITS TRANSFORMÉS (en millions de tonnes) Source : Agreste



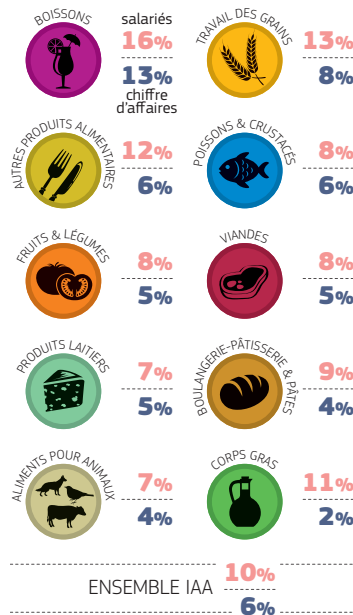
En 2010, le volume de production des industries agroalimentaires croît de 0,9 %, soutenu par la reprise des exportations et le maintien de la consommation.

Les fabrications de légumes appertisés connaissent un repli important. En cause : des récoltes faibles et tardives et un niveau élevé de stocks de conserves constitués lors de la campagne 2008. Autre production en baisse, après une année exceptionnelle, celle du sucre de betterave (-7,4%). Des surfaces en hausse et des rendements moyens inférieurs aux records de 2009 ont permis de produire plus de 4,3 millions de tonnes de sucre, laissant à la France son rang de premier producteur européen. 2010 marque la reprise de la fabrication des produits laitiers, après le recul des productions et des prix observé en 2009. Toutes les fabrications des spécialités telles que le beurre, les fromages,

produits laitiers frais ou laits écrémés en poudre augmentent, profitant d'une conjoncture mondiale favorable. La fabrication de biscuits et biscottes progresse légèrement en 2010, portée par une hausse de la production des biscuits comme les goûters fourrés, les gaufrettes ou les biscuits pâtisseries. Les tonnages de farine et d'amidon de blé tendre gagnent 2,6% grâce à la progression de l'activité de l'amidonnerie (+10%). Les abattages de viandes de boucherie sont en hausse à l'exception des porcins pour lesquels ils sont stables. Pour les viandes de volailles, les abattages augmentent de 2 %, portés par la production de poulets de chair très prisés par le consommateur.

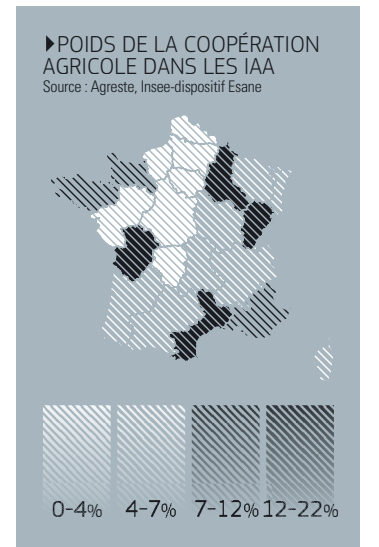
Les petites entreprises

► LES PETITES ENTREPRISES DANS LES IAA EN 2009 (entreprises de moins de 20 salariés, y compris Dom, artisanat commercial exclu) Source : Agreste, Insee-dispositif Esane



En 2009, près de 75 % des entreprises ont moins de 20 salariés et réalisent moins de 5 millions d'euros de chiffre d'affaires. 10 200 petites unités emploient 10% des salariés et réalisent 6% du chiffre d'affaires et 8% de la valeur ajoutée des IAA. Elles sont le plus présentes dans l'industrie des boissons. Elles sont surtout implantées dans les Dom, le sud de la France, en Franche-Comté et Champagne-Ardenne. Les petites entreprises sont moins présentes dans le nord et l'ouest. 22% des salariés des petites entreprises travaillent dans l'industrie de la viande, dans le secteur des boissons et 23% dans d'autres IAA. Elles représentent 5% des exportations. L'industrie des boissons constitue une exception avec 15% des exports provenant des petites unités.

La coopération agricole



Coopératives, unions ou Sica, soit en 2009 environ 2 000 organismes coopératifs emploient 56 000 salariés et réalisent un chiffre d'affaires de 50 milliards d'euros dans les secteurs de l'exploitation forestière, des IAA et du commerce de gros (produits agricoles et alimentaires). Les IAA regroupent la moitié de ces organismes, avec une activité très proche de l'amont agricole (vinification et, à un moindre degré, aliments pour animaux, fabrication de fromages. Ces organismes contribuent directement à plus de 6% de l'emploi et 8% du chiffre d'affaires de l'industrie agroalimentaire. Le commerce de gros, de produits agricoles, en particulier de céréales, de semences et d'aliments pour le bétail, est le second pôle d'orientation de l'activité de la coopération agricole. Avec le développement de grands groupes coopératifs, son emprise s'étend. Elle concerne directement, en 2009, environ 20% de l'emploi salarié et du chiffre d'affaires global de la coopération agricole.