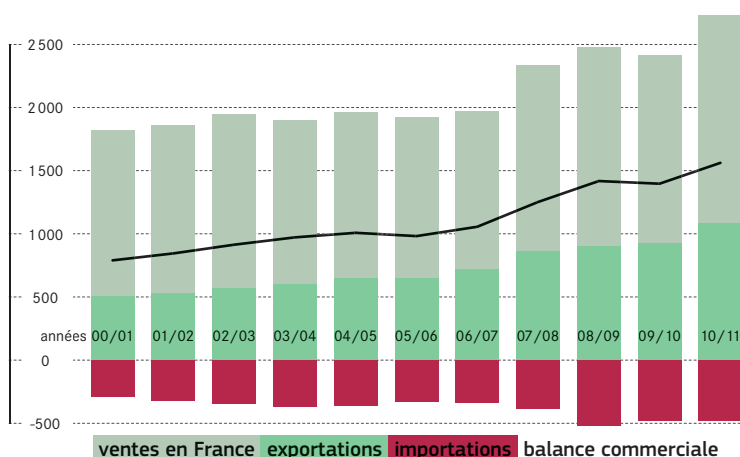


Les moyens de production

EN 2010/2011, LES VENTES DE SEMENCES ET PLANTS ATTEIGNENT UN NIVEAU RECORD TANT SUR LE TERRITOIRE NATIONAL QU'À L'EXPORTATION. Les dépenses consacrées aux engrais augmentent tandis que le chiffre d'affaires des produits de protection des cultures se stabilise. La production d'aliments composés pour animaux progresse légèrement après une année 2009 en recul.

Semences et plants : une campagne exceptionnelle en France et à l'export

► ÉVOLUTION DES VENTES, DES EXPORTATIONS ET DES IMPORTATIONS DE LA FILIÈRE SEMENCES ET PLANTS (en millions d'euros) Source : Gnis



La campagne 2010/11 a été exceptionnelle pour la filière française de semences et plants avec un chiffre d'affaires de 2,7 milliards d'euros (soit +14 %). À l'international, pour la première fois, la barre du milliard d'euros est dépassée pour les exportations, avec 1 081 millions d'euros (soit +17 %), tandis que les importations se stabilisaient à 480 millions d'euros (M€).

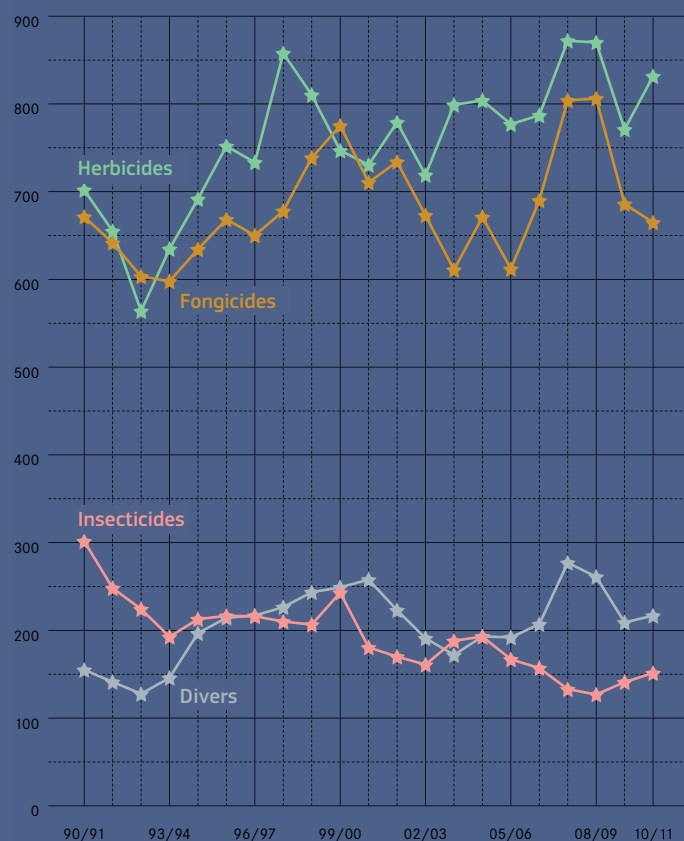
Sur le marché national, les ventes de semences et plants totalisent 1,7 milliard d'euros (soit +12 %). Les prix à la consommation des espèces de grandes cultures se sont maintenus à des niveaux corrects permettant une progression des intrants chez les agriculteurs.

C'est particulièrement vrai pour le secteur des semences fourragères qui après avoir connu une forte régression entre 2007 et 2009, a bénéficié à la fois d'une reprise de la demande chez les éleveurs et des effets de la sécheresse printanière 2011 permettant ainsi aux ventes de gagner 42 %.

Côté exportation, les ventes de semences de maïs, qui représentent 40 % des exportations de la filière, totalisent 435 M€ (soit +81 M€). Viennent ensuite, les semences potagères avec un nouveau record de 259 M€ (+20 M€), et les oléagineux avec 152 M€ (+32 M€). Ce trio représente près de 80 % du total des exportations françaises de semences et plants.

Prix en légère baisse pour les produits de protection des cultures

► CHIFFRES D'AFFAIRES DES PRODUITS PHYTOSANITAIRES PAR CAMPAGNE (millions d'euros – chiffre d'affaires 2010-2011 sur la base des trois premiers trimestres de la campagne 2010-2011) Source : UIPP



Après un recul sur la campagne 2009/10, le chiffre d'affaires des produits de protection des cultures augmente au cours des trois premiers trimestres de la campagne 2010/11. Le chiffre d'affaires des insecticides augmente de 6 %, en lien avec des températures élevées favorables au développement des ravageurs. Celui des herbicides progresse de 5 %, en relation avec une hausse des surfaces cultivées et une revalorisation des produits agricoles ; le chiffre d'affaires des fongicides recule cependant de 3 %. Les prix des produits de protection des cultures sont en léger recul.

★ Lexique

RICA : le réseau d'information comptable agricole est une enquête par sondage réalisée chaque année auprès d'un échantillon de plus de 7300 exploitations agricoles en France. L'enquête relève des données comptables agricoles, ainsi que des indicateurs technico-économiques complémentaires. **TEP** : la tonne équivalent pétrole, c'est l'unité commune, après conversion, de toutes les sources d'énergie. **Symboles chimiques** // **N** : azote ; **P** : phosphore ; **K** : potasse.

● Le chiffre

1 md€

C'est le montant des exportations 2010/2011 en semences et plants.

+ En savoir plus

Renchérissement des aliments pour animaux, Agreste conjoncture, Synthèses moyens de production - n°146, avril 2011. Vous pouvez retrouver également les mensuels Infos rapides sur le site www.agreste.agriculture.gouv.fr

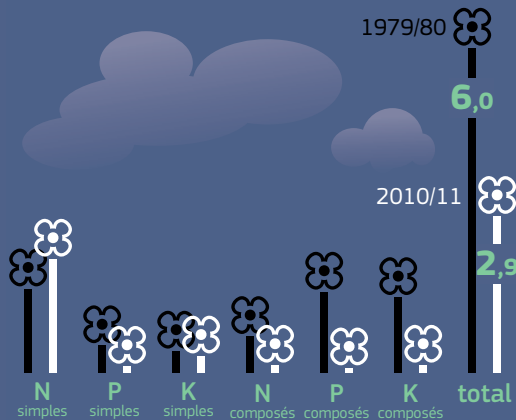
Avertissement

Concernant le graphique "consommations énergétiques" ci-dessous, le Rica recueille, auprès des exploitants, leurs consommations en fioul domestique, gaz, gazole et électricité ; les données sont converties en tonnes équivalent pétrole (TEP). En 2010, le Rica a utilisé une nouvelle typologie des exploitations et la méthode d'estimation de la consommation d'énergie de l'agriculture a été légèrement revue. Dès lors, les données ont été révisées.



Les dépenses consacrées aux engrais progressent

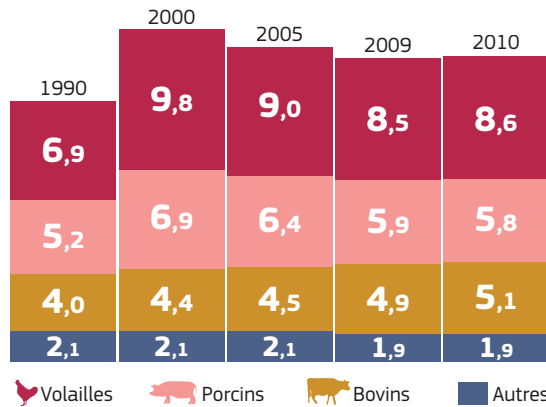
► LIVRAISON D'ENGRAIS CHIMIQUES (en millions de tonnes d'éléments fertilisants) Source : UNIFA



Par rapport à la campagne précédente, sur 2010/11, les prix des engrais azotés et phosphatés augmentent nettement. Celui des engrais potassiques se rétracte mais reste à un niveau élevé. La reprise des livraisons d'engrais (en quantité d'éléments fertilisants) se poursuit, favorisée par la hausse de la valorisation des produits agricoles. Pour autant, les livraisons de phosphate et de potasse ne retrouvent pas le niveau élevé de la campagne 2007/08.

La France est le 2nd producteur européen d'aliments composés pour animaux

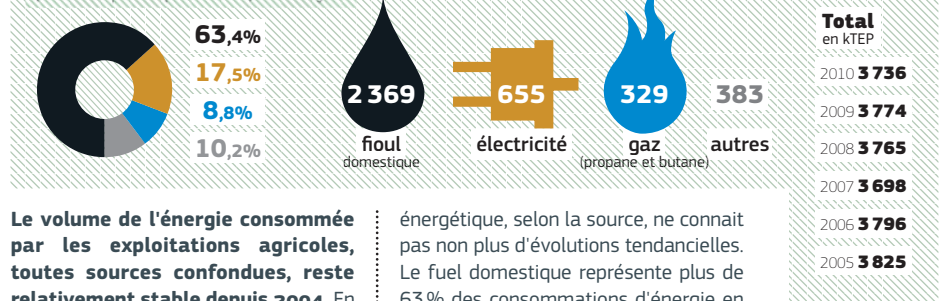
► PRODUCTION D'ALIMENTS COMPOSÉS POUR ANIMAUX DE FERME (en millions de tonnes) Source : Agreste, Coop de France, SNIA



Après un recul en 2009, la production d'aliments composés pour animaux progresse légèrement en 2010. Les tonnages produits atteignent 21,5 millions de tonnes, plaçant l'industrie française au rang de deuxième producteur européen après l'Allemagne (2,8 millions de tonnes). Les volumes d'aliments pour vaches laitières augmentent, portés par un marché du lait plus favorable. Les tonnages d'aliments pour volailles, en hausse pour les poulets et canards, en baisse pour les dindes et pintades, s'accroissent au rythme de la production avicole. La diminution des tonnages d'aliments pour porcs se poursuit en 2010, mais à un rythme moins soutenu que l'année précédente.

Le fioul domestique représente plus de 63% des consommations d'énergie en volume

► CONSOMMATIONS ÉNERGÉTIQUES DES EXPLOITATIONS AGRICOLES EN 2010 (en tonnes équivalent pétrole - TEP) Source : Agreste



Le volume de l'énergie consommée par les exploitations agricoles, toutes sources confondues, reste relativement stable depuis 2004. En particulier, les fortes fluctuations du prix des énergies fossiles au cours de la période 2008 à 2010 ne se sont pas traduites par des variations significatives des consommations d'énergie en volume. La répartition de la consommation

énergétique, selon la source, ne connaît pas non plus d'évolutions tendancielles. Le fuel domestique représente plus de 63% des consommations d'énergie en volume. Cette source d'énergie est utilisée principalement comme carburant pour les tracteurs et autres véhicules agricoles. Le gaz est largement employé comme combustible par les exploitations maraîchères et horticoles.