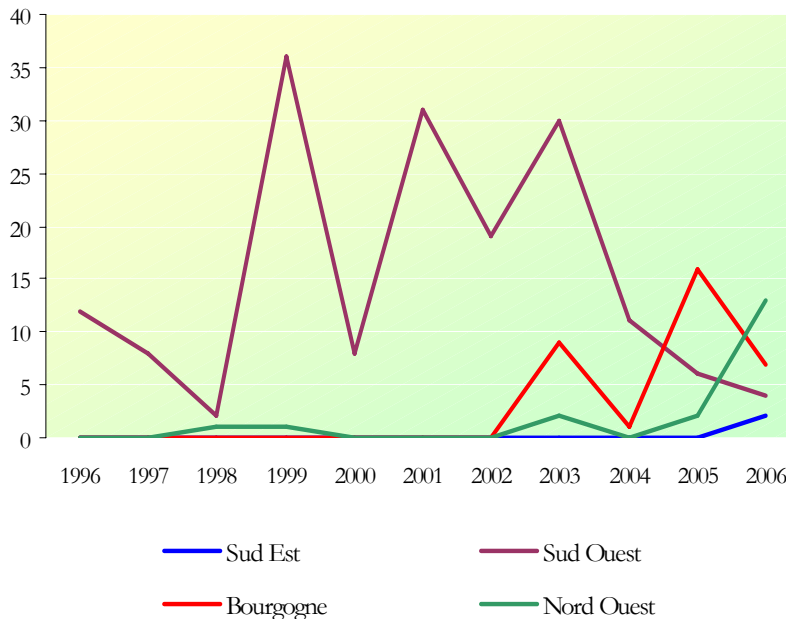


## LE PUCERON LANIGÈRE DU PEUPLIER ÉTEND SON AIRE DE RÉPARTITION

Olivier BAUBET, DSF Massif central



Nombre de signalements annuels de puceron lanigère du peuplier dans la base du Département de la santé des forêts

Les premiers dégâts du puceron lanigère du peuplier (*Phloemyzus passerinii*) ont été repérés dans le Sud-Ouest de la France vers le milieu des années 1990. Il a également été repéré sporadiquement dans le Nord-Ouest à cette période, puis y est resté relativement discret jusqu'à ces dernières années. Les premières attaques en Bourgogne ont été enregistrées en 2002 avec des dommages importants. Récemment le puceron a nettement étendu son aire de présence sur la partie Nord-Ouest de la France, mais qu'en est-il dans les secteurs déjà colonisés ?

### Sud-Ouest endémie depuis 2003

Dans le Sud-Ouest, le cycle bisannuel enregistré depuis 1995 n'est plus observé depuis 2003, où une colonisation généralisée était notée et n'a occasionné que peu de dommages. La présence de colonies a été constatée en 2005 ainsi qu'en 2006 sans qu'aucun dommage ne soit observé pour l'instant sur le cultivar I 214. Au cours de cette période d'endémie, une présence significative du puceron sans dégâts apparents a pu être notée sur Triplo et Cappa Bigliona, qui font vraisemblablement partie des cultivars sensibles.

### En Bourgogne développement automnal

Parmi les dispositifs de suivi, on a pu noter l'apparition tardive de colonies au cours de l'automne 2004, 2005 et même en 2006. Cette présence tardive de colonies au cours de cette période a provoqué peu de dégâts. Des dessèchements anormaux de branches basses ont été notés, au printemps 2006, dans des peuplements où le puceron était présent l'automne précédent.

Des mortalités ont été notées en-dehors de ces réseaux sur de petits îlots qui ont dû subir des attaques un peu plus tôt au cours des saisons 2004 et 2005. On peut noter que ces mortalités restent limitées par rapport aux premières observées en 2003 et 2004. Aucune trace de colonisation n'a été observée sur d'autres cultivars que le I 214.

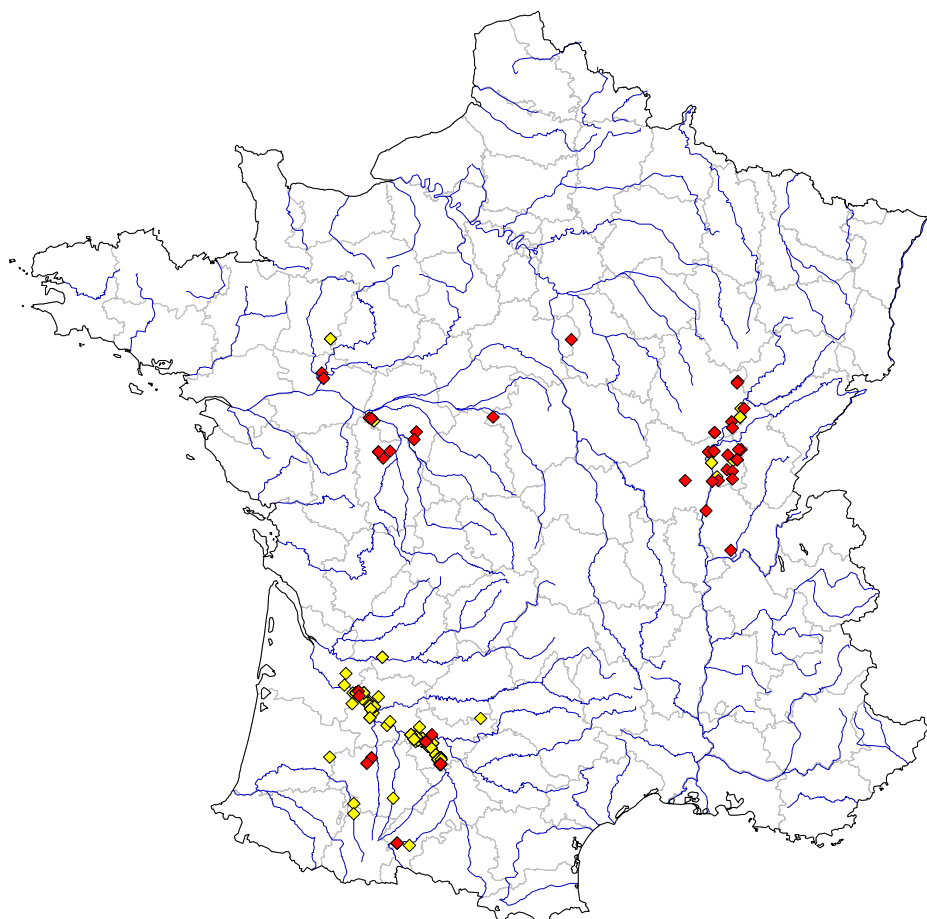
### Extension vers Rhône Alpes

En 2006, des peupleraies de I 214 colonisées par le puceron ont été découvertes dans l'Ain, à proximité de la Saône-et-Loire. La plupart des peuplements visités avaient été colonisée au cours

de l'automne 2005. Aucune mortalité n'a été notée mais des mortalités de branches basses ont été observées.

## Nord-Ouest

Après une détection très ponctuelle au cours des années 1998 et 1999, une extension forte a été notée sur la peupleraie des Pays de Loire et de la région Centre au cours de l'année 2006. La plupart des peuplements visités présentait des traces noirâtres sur les troncs indiquant la présence de colonies au cours de la saison précédente. La colonisation sur ces parcelles étant particulièrement forte avec des mortalités dans un tiers des peuplements attaqués. La plupart des signalements concernent le I 214, la présence de colonies a néanmoins été notée sur Cappa Bigliona, I 45/51 et Triplo. Seule une peupleraie de Dorskamp a fait l'objet d'un signalement de présence.



Signalements de puceron lanigère

- De 2005 et 2006
- Antérieurs à 2005

Signalements de puceron lanigère de 1996 à 2006

### Suivi intensif du puceron lanigère du peuplier, un dispositif national

Dans le cadre de la nouvelle stratégie de recueil de l'information du DSF, le puceron lanigère du peuplier va faire l'objet d'un suivi intensif. L'objectif de ce suivi est dans un premier temps de mieux connaître et comprendre le développement de ce ravageur et de mieux cerner les dégâts occasionnés. L'alerte dans le cadre de la mise en œuvre d'une lutte phytosanitaire est envisagée pour les régions qui réalisent habituellement cette lutte. Dans les secteurs où l'insecte n'est pas encore présent, des recherches systématiques vont être réalisées.

## Bibliographie

**Delplanque A. (1998).** Les insectes associés aux peupliers, *MEMOR éditeur*. 350 p.

**Maugard F. (2002).** Le puceron lanigère s'installe dans le Sud Ouest. *La santé des forêts [France] en 2000-2001. Min. Agri. Alim. Pêche et Affaires Rurales (DERF), Paris*. pp. 38-40

**Maugard F. Baubet O (2004).** Le puceron lanigère du peuplier accentue sa présence dans le Sud Ouest et étend sa zone d'épidémie vers le Nord. *La santé des forêts [France] en 2003. Min. Agri. Alim. Pêche et Ruralité (DGFAR), Paris, site internet.*

**Baubet O. (2006).** Le puceron lanigère, un nouveau ravageur des peupliers en France ? *Forêt Entreprise N°171.*

