

<i>Manuel d'utilisation d'Epiphyt</i>	EPIPHYT	
	Guide utilisateur	<i>Mars 2014</i>

MODULE CARTOGRAPHIQUE

Sommaire

1)Connexion / Déconnexion.....	4
1.1)Connexion.....	4
1.2)Présentation de la page d'accueil.....	4
1.3)Déconnexion.....	5
2)Localisation des lieux d'observation.....	6
2.1)Principes.....	6
2.2)Localisation des lieux d'observation importés	6
2.3)Localisation des lieux d'observations saisis dans Epiphyt.....	7
3)Paramétrage des classes d'affichage d'une ligne de protocole	8
3.1)Accès.....	8
3.2)Principes.....	8
3.3)Paramétrage d'une classe.....	8
3.4)Exemple de paramétrage des classes.....	10
4)Cartographie des lieux d'observation.....	11
4.1)Accès.....	11
4.2)Principes.....	11
4.3)Saisie des critères de recherche.....	11
4.4)Production de la carte.....	13
5)Cartographie des observations.....	14
5.1)Accès.....	14
5.2)Principe.....	14
5.3)Saisie des critères de recherche.....	14
5.4)Production de la carte.....	17
5.4.1)Exemple de cartographie des observations avec un type de relevé quantitatif	18
5.4.2)Exemple de cartographie des observations avec un type de relevé qualitatif. .	18

Résumé du contenu du guide utilisateur :

Le guide utilisateur décrit les fonctionnalités du module cartographique mis en service avec la version 2.4 d'Epiphyt, qui comprend principalement :

- la localisation des lieux d'observation
- la cartographie des lieux d'observation
- la cartographie des observations réalisées dans le cadre d'un protocole

1) Connexion / Déconnexion

1.1) Connexion

L'adresse de connexion à l'application Epiphyt est la suivante :

<http://agriculture.gouv.fr/epiphyt>

La connexion se fait via le portail d'authentification :

- Saisir l'identifiant et le mot de passe
- Cliquer sur «connexion»

Ou

- Cliquer sur «présenter mon certificat» pour les utilisateurs détenant un certificat administratif (concerne uniquement les utilisateurs appartenant au Ministère)

MINISTÈRE DE L'ALIMENTATION, DE L'AGRICULTURE ET DE LA PÊCHE

MINISTÈRE DE L'ALIMENTATION DE L'AGRICULTURE ET DE LA PÊCHE

Portail d'authentification

Identifiant:

Mot de passe:

Connexion

Vous pouvez également vous authentifier en présentant votre certificat !

Présenter mon certificat

Accès sécurisé à une application

Bienvenue sur le système d'authentification du MAAP
Vous souhaitez accéder à l'application **une application de recette**. Cette application nécessite une **authentification sécurisée**.

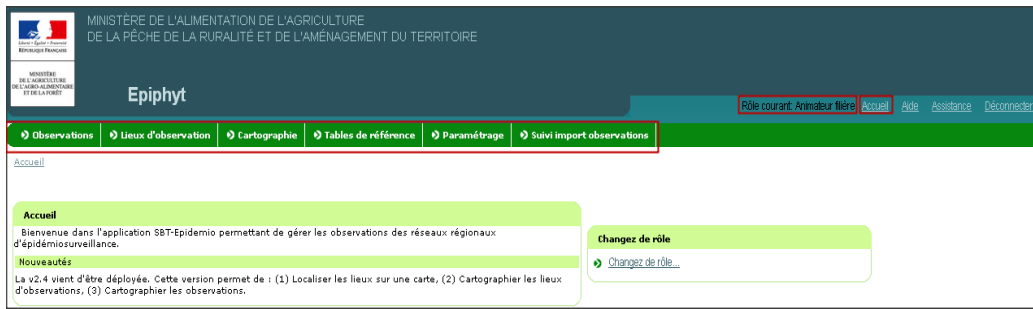
Comment vous authentifier ?
Entrez votre **Identifiant** et votre **mot de passe** puis cliquez sur le bouton **Connexion**. Vous pouvez également cliquer sur le bouton **Utiliser mon certificat** pour vous authentifier par certificat.
Une fois authentifié(e), vous accéderez librement aux autres applications.

1.2) Présentation de la page d'accueil

Sur la page d'accueil figure une présentation de l'application Epiphyt avec les différents menus.

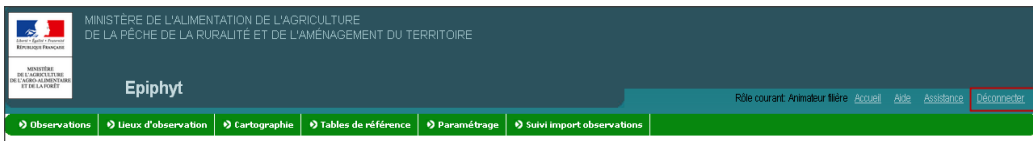
L'affichage des menus est dynamique. En fonction du rôle avec lequel on se connecte, on peut avoir les différents menus suivants :

- Observations : Pour saisir et valider des observations
- Lieux d'observation : Pour créer et consulter la liste des lieux d'observation
- Cartographie : Pour cartographier les lieux d'observations et les observations
- Tables de référence : Pour consulter les référentiels d'Epiphyt
- Paramétrage : Pour Paramétrer le réseau régional ou les protocoles
- Suivi import observation : Pour effectuer le suivi de l'import des observations



1.3) Déconnexion

Pour se déconnecter de l'application Epiphyt, cliquer sur le bouton «Déconnexion» en haut à droite.

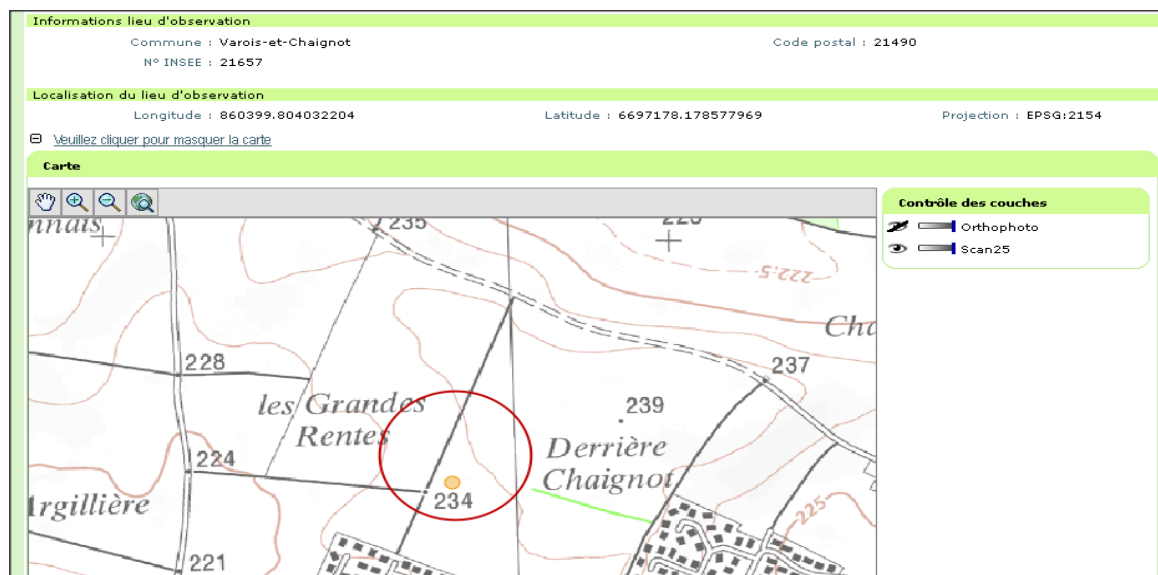


2) Localisation des lieux d'observation

2.1) Principes

Sur la fiche de description d'un lieu d'observation accessible depuis le menu Lieux d'observation, l'utilisateur a désormais la localisation du lieu d'observation sur une carte.

➔ Exemple :



La carte est, par défaut, centrée sur le lieu d'observation qui est représenté par un point (symbole orange) situé aux coordonnées géographiques du lieu.

- par défaut le fond de carte est le scan 25
- possibilité de mettre l'orthophoto en fond de carte

 Cette icône permet d'indiquer les couches masquées

 Cette icône permet d'indiquer les couches affichées

2.2) Localisation des lieux d'observation importés

Cas 1 : Si les coordonnées géographiques sont transmises, elles sont enregistrées dans Epiphyt et consultables au niveau de l'onglet Listes des coordonnées importées.

Comme la version d'Epiphyt ne permet de localiser un lieu que par un point (pas de contour de la parcelle), le lieu est localisé par la première coordonnées transmises.

Cas 2 : Si les coordonnées géographiques ne sont pas transmises, le lieu est localisé au centroïde de la commune du lieu.

2.3) Localisation des lieux d'observations saisis dans Epiphyt

A la saisie de la commune du lieu :

- le lieu est localisé au centroïde de la commune
- la carte de la commune s'affiche, centrée sur le lieu

Pour modifier la localisation :

- modifier les coordonnées géographiques puis cliquer sur rafraichir carte
ou
- choisir «sélectionner lieu» dans le menu de la carte puis cliquer sur la carte. Le lieu est positionné à l'endroit du clic et les coordonnées mises à jour.

3) Paramétrage des classes d'affichage d'une ligne de protocole

3.1) Accès

Module Paramétrage, menu Régionaliser les protocoles.

3.2) Principes

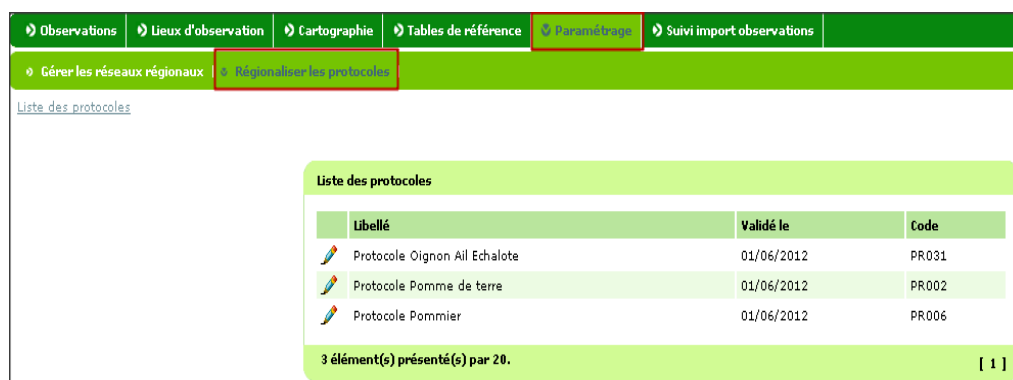
L'animateur filière a la possibilité de définir des classes d'affichage sur les lignes de protocoles des cultures appartenant aux filières qu'il anime.

Cette fonctionnalité permet d'enregistrer les classes au niveau des lignes de ses protocoles régionalisés qui seront automatiquement proposées lors de la production des cartes des observations associées à ces lignes, au niveau du module Cartographie.




Pour paramétrer les classes associées aux lignes des protocoles, l'utilisateur connecté doit avoir le rôle «animateur de filière».

3.3) Paramétrage d'une classe

- Cliquer sur l'onglet paramétrage
- Cliquer sur l'onglet régionaliser les protocoles



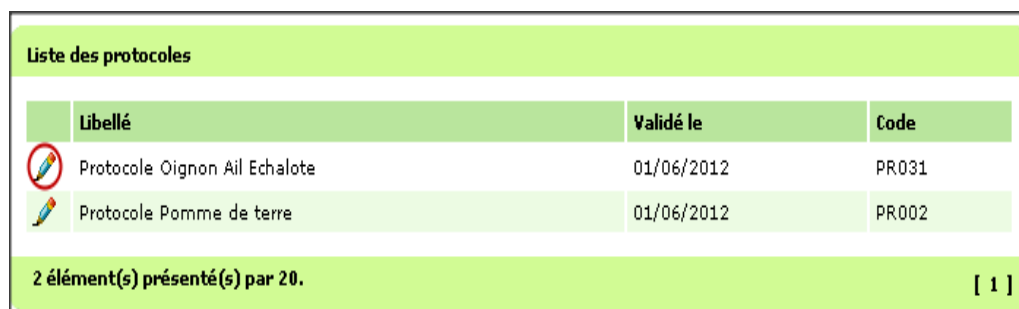
The screenshot shows a navigation bar with the following tabs: Observations, Lieux d'observation, Cartographie, Tables de référence, Paramétrage (highlighted), and Suivi import observations. Below the navigation bar, there are two sub-menus: Gérer les réseaux régionaux and Régionaliser les protocoles (highlighted). The main content area displays a link 'Liste des protocoles' and a table titled 'Liste des protocoles' with the following data:

Libellé	Validé le	Code
 Protocole Oignon Ail Echalote	01/06/2012	PR031
 Protocole Pomme de terre	01/06/2012	PR002
 Protocole Pommier	01/06/2012	PR006



3 élément(s) présent(s) par 20. [1]

➔ Affichage de la liste des protocoles des cultures des filières de l'animateur.

- Cliquer sur le crayon à gauche du protocole que l'on veut paramétrer



The screenshot shows a close-up of the 'Liste des protocoles' table. The first row, 'Protocole Oignon Ail Echalote', is highlighted in light green, and its pencil icon is circled in red. The second row, 'Protocole Pomme de terre', is also highlighted in light green. The table footer shows '2 élément(s) présent(s) par 20.' and '[1]'.

Libellé	Validé le	Code
 Protocole Oignon Ail Echalote	01/06/2012	PR031
 Protocole Pomme de terre	01/06/2012	PR002

2 élément(s) présent(s) par 20. [1]

d) Cliquer sur l'onglet paramétrage des classes d'affichage

→ Affichage du formulaire du protocole, seules les lignes sélectionnées au niveau de l'onglet régionalisation des lignes de protocole sont affichées.

Réseau régional	Code Ligne	Organisme vivant	N° de relevé	Type de relevé	Palette de couleur	Classes d'affichage
Bourgogne	PR002-000000AEE088-2	Puceron	1	Valeur quantitative	Jaune-Orange-Rouge	Classes d'affichage
Bourgogne	PR002-RHIZSPRHIZSO-2	Rhizoctone brun	1	Valeur qualitative	Accentué	
Bourgogne	PR002-000000AEE088-2	Puceron	2	Valeur quantitative	Blanc-Bleu-Violet	Classes d'affichage
Bourgogne	PR002-AEE167PHYTIN-5	Mildiou de la pomme de terre	1	Valeur quantitative	Jaune-Orange-Rouge	Classes d'affichage

Pour paramétrer les classes d'une ligne de protocole vous devez :

e) Choisir une palette de couleur

A partir de la palette de couleur sélectionnée, l'application attribuera automatiquement une couleur à chaque classe d'affichage définie pour la ligne de protocole.

f) Pour les relevés de type quantitatif, définir les classes d'affichage associées à la ligne de protocole :

- Cliquer sur le lien classe d'affichage de la ligne ==> la ligne ainsi sélectionnée est affichée en orange
- Cliquer sur Afficher la liste détail pour afficher le formulaire de saisie des classes
- Cliquer sur Ajouter pour saisir une classe

Il est possible d'associer au maximum neuf classes pour une ligne de protocole.

➔ Affichage de la liste des classes d'affichage du relevé quantitatif

Limite	Libellé	Supprimer	Couleur
<= <input type="text"/>	<input type="text"/>	Supprimer	<input type="color" value="#f08080"/>

Ajouter

- Saisir la limite (borne maximale) de la classe et le libellé
 - ces deux champs sont obligatoires
 - la limite doit être un entier ou un décimal
 - le libellé ne doit pas dépasser 25 caractères

Les valeurs des bornes minimales de chaque classe sont déduites automatiquement : 0 pour la première classe, borne maximale de la classe précédente.

- Cliquer sur le bouton 'Enregistrer' ou 'Enregistrer et retour'

Le paramétrage est enregistré. On peut alors faire la cartographie des observations.



Si la ligne correspond à un relevé de type qualitatif, les classes d'affichage sont les valeurs qualitatives associées au relevé. Elles sont attribuées automatiquement et il n'est donc pas nécessaire de les définir.

3.4) Exemple de paramétrage des classes

Masquer la liste-détail

Limite	Libellé	Supprimer	Couleur
<= 20.00	Faible	Supprimer	<input type="color" value="#ffff00"/>
<= 50	Fort	Supprimer	<input type="color" value="#ffa500"/>
<= 100	Très fort	Supprimer	<input type="color" value="#ff0000"/>

Ajouter

Annuler Enregistrer Enregistrer et retour

4) Cartographie des lieux d'observation

4.1) Accès

Module Cartographie, menu Lieu d'observation.

Observations > Lieux d'observation > Cartographie > Tables de référence > Paramétrage > Suivi import observations

Lieux d'observation > Observations |

Recherche des lieux d'observations à observer

Critères de recherche
Veuillez cliquer pour masquer les critères de recherche

*Région : - Non renseigné - *Département : Tous les départements *Commune : Toutes les communes

Filière Culturelle : Indifférent Culture : Guide

*Date de validité : 05/02/2014 Parcelles : Toutes Fixes Lieux conjoncturels

Rechercher

4.2) Principes

Tous les rôles sont habilités pour cartographier des lieux d'observations.

L'utilisateur renseigne les critères de recherche des lieux d'observation à visualiser sur la carte. Les critères obligatoires sont les suivants :

- la zone géographique de la carte (régions, département ou commune)
- la filière culturale et/ou une culture
- la date de validité des parcelles (par défaut il s'agit de la date du jour).

Epiphyt recherche les lieux d'observation actifs à la date de validité qui répondent aux critères saisis et produit la carte correspondante.

4.3) Saisie des critères de recherche

Critères de recherche
Veuillez cliquer pour masquer les critères de recherche

*Région : - Non renseigné - *Département : Tous les départements *Commune : Toutes les communes

Filière Culturelle : Indifférent Culture : Guide

*Date de validité : 05/02/2014 Parcelles : Toutes Fixes Lieux conjoncturels

Rechercher

Critères correspondant à la zone géographique de la carte à produire :

a) Choisir la région

La saisie du critère région est obligatoire.

Pour produire une carte régionale, saisir uniquement le critère région.

b) Choisir son département ou laisser la valeur par défaut

Seuls les départements de la région sont affichés.

Pour produire une carte départementale, saisir les critères région et département.

c) Choisir sa commune ou laisser la valeur par défaut

Seules les communes du département sont affichées.

Pour produire une carte au niveau de la commune, saisir tous les critères.

Critères filières culturelles et culture :

La saisie d'une filière ou d'une culture est obligatoire.

- d) Choisir sa filière culturelle ou laisser indifférent (dans ce cas il est obligatoire de saisir une culture)

Seules les filières culturelles de la région sont affichées.

- e) Choisir sa culture

Si une filière culturelle est sélectionnée, la culture doit en faire partie, sinon affichage d'un message d'erreur.

Pour sélectionner une culture, Cliquer sur le bouton 'Guide'.

→ Affichage du guide des cultures, lors du clic sur le bouton «Guide»

Code AEE	Libellé
<input type="checkbox"/> E01	Abricotier
<input type="checkbox"/> E02	Achillée millefeuille
<input type="checkbox"/> E03	Agrostide blanche
<input type="checkbox"/> E04	Agrostide des chiens
<input type="checkbox"/> E05	Agrostide jouet du vent
<input type="checkbox"/> E06	Agrostide montana
<input type="checkbox"/> E07	Agrostide stolonifère
<input type="checkbox"/> ZAF	Agrostide ténue
<input type="checkbox"/> E08	Aigremoine
<input type="checkbox"/> ZAG	Ail

On peut faire des recherches avec soit le libellé de la culture, soit avec le code de la culture.

Sélection de la culture :

- Effectuer une recherche par le libellé ou le code de la culture
- Cliquer sur 'Rechercher' pour lancer la recherche
- Cocher le résultat de la recherche concernée et cliquer sur 'Valider la sélection'



Attention à la casse pour la recherche des cultures

Après avoir renseigné la culture, on revient sur les critères de recherche

Autres critères :

- f) Choisir la date de validité des parcelles à rechercher ou laisser la date du jour
- g) Choisir le type des parcelles à rechercher : toutes les parcelles (critère par défaut) ou parcelles fixes uniquement ou lieux conjoncturels uniquement

Critères de recherche

Veuillez cliquer pour masquer les critères de recherche

* Région : * Département : * Commune :

Filière Culturelle : Culture : Oignon

* Date de validité :

Parcelles : Toutes Fixes Lieux conjoncturels


Une fois tous les critères saisis, cliquer sur Rechercher pour produire la carte correspondante.

4.4) Production de la carte

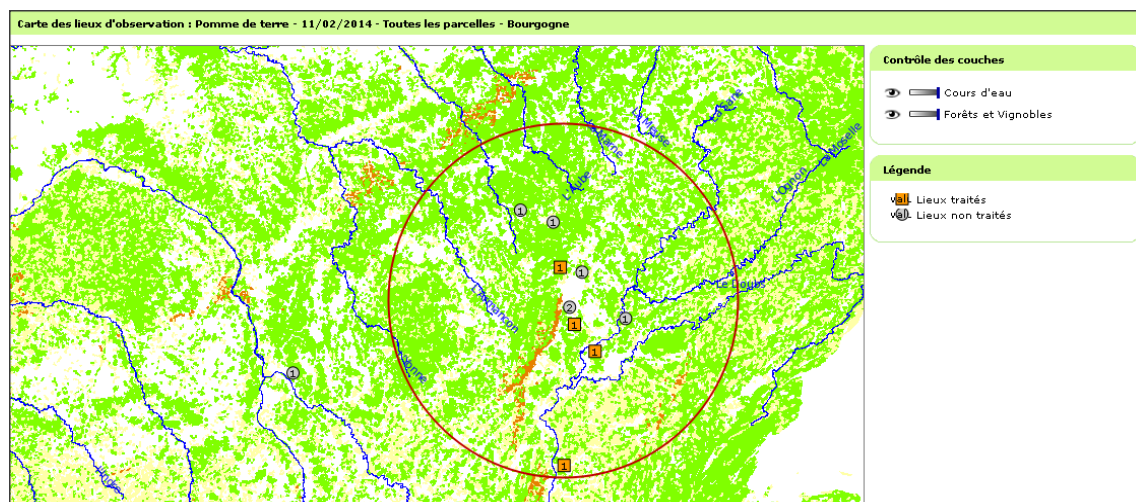
Affichage des lieux d'observation en fonction des critères de recherche choisis.

Les lieux traités sont affichés en orange avec le nombre de lieux correspondant dans le symbole.

Les lieux non traités sont affichés dans en gris avec le nombre de lieux correspondant dans le symbole.

 Attention sélection de 100 lieux maximum – si plus de 100 lieux sont sélectionnés, un message d'erreur indique qu'il faut affiner les critères.

➔ Exemple avec une recherche des lieux d'observation pour la pomme de terre



5) Cartographie des observations

5.1) Accès

Module Cartographie, menu Observation.

Cartographie des observations

Critères de recherche d'un relevé de protocole support des observations à cartographier

☐ Veuillez cliquer pour masquer les critères de recherche

*Observé du : 29/01/2014 *jusqu'au : 05/02/2014

Culture : Guide Organisme vivant : Guide *Type de relevé : Tous les types

➤ Rechercher

Liste des relevés de protocole support des observations à cartographier

Protocole	Code Ligne	Début validité	Fin validité	N° de relevé	Type de relevé	Sélectionner
0 élément(s) présent(s) par 20.						

[1]

5.2) Principe

Tous les rôles sont habilités pour cartographier des observations.

L'utilisateur renseigne les critères de recherche des observations à visualiser sur la carte. Les critères obligatoires sont les suivants :

- La période prise en compte pour rechercher les observations, (par défaut le système prend en compte les observations réalisées durant les 7 jours précédents la date du jour)
- La sélection d'une ligne de protocole à l'aide des critères de recherche (culture / organisme nuisible / type de relevé)
- La zone géographique de la carte (région, département ou commune).

Epiphyt recherche les lieux d'observation (parcelles fixes ou lieux d'observation conjoncturels) pour lesquels des observations rattachées à la ligne de protocole ont été effectuées sur la période d'observation saisie.

5.3) Saisie des critères de recherche

Critères de recherche d'un relevé de protocole support des observations à cartographier

☐ Veuillez cliquer pour masquer les critères de recherche

*Observé du : 29/01/2014 *jusqu'au : 05/02/2014

Culture : Guide Organisme vivant : Guide *Type de relevé : Tous les types

➤ Rechercher

Liste des relevés de protocole support des observations à cartographier

Protocole	Code Ligne	Début validité	Fin validité	N° de relevé	Type de relevé	Sélectionner
0 élément(s) présent(s) par 20.						

[1]

- Indiquer la date de début des observations
- Indiquer la date de fin des observations

Critères correspondant à la recherche d'une ligne de protocole

c) Sélection de la culture

- Cliquer sur le bouton 'Guide' pour chercher la culture

Guide des cultures

Culture (libellé) : Indifférent
Culture (code) : Indifférent

[Rechercher](#)

Guide des cultures

	Code AEE	Libellé
<input type="checkbox"/>	E01	Abricotier
<input type="checkbox"/>	E02	Achillée millefeuille
<input type="checkbox"/>	E03	Agrostide blanche
<input type="checkbox"/>	E04	Agrostide des chiens
<input type="checkbox"/>	E05	Agrostide jouet du vent
<input type="checkbox"/>	E06	Agrostide montana
<input type="checkbox"/>	E07	Agrostide stolonifère
<input type="checkbox"/>	ZAF	Agrostide ténue
<input type="checkbox"/>	E08	Aigremoine
<input type="checkbox"/>	ZAG	Ail

[Valider la sélection](#)

➔ Affichage du guide des cultures.

- Rechercher la culture par le libellé ou le code
- Cocher le résultat de la recherche et valider la sélection

d) Sélection de l'organisme vivant :

- Cliquer sur le bouton 'Guide' pour chercher les organismes vivants

Guide des organismes vivants

Code organisme vivant : Indifférent
Type d'organisme vivant : Indifférent
Sous-type d'organisme vivant : Indifférent
Libellé : Indifférent

[Rechercher](#)

	Code	Libellé
<input type="checkbox"/>	000000AEE091	Acarien
<input type="checkbox"/>	AEE091BRYORU	Acarien brun
<input type="checkbox"/>	000000ACEITU	Acarien de l'ail <i>Aceria tulipae</i>
<input type="checkbox"/>	AEE042VASALY	Acarien/ de la tomate ou acariose brpnzée <i>Aculops lycopersici</i>
<input type="checkbox"/>	AEE091METTCI	Acarien des agrumes P. Citri
<input type="checkbox"/>	AEE091ACEISH	Acarien des bourgeons
<input type="checkbox"/>	AEE091EOTETI	Acarien du tilleul E. tiliarus
<input type="checkbox"/>	AEE091AEE092	Acarien Jaune
<input type="checkbox"/>	AEE092BRVPLE	Acarien jaune de la gale de la vigne
<input type="checkbox"/>	AEE092EOTECA	Acarien jaune E. carpini

[Valider la sélection](#)

➔ Affichage du Guide des organismes vivants.

On peut faire une recherche avec le code organisme vivant, le type, le sous type, ou le libellé d'organisme vivant.

- Rechercher l'organisme avec le code, le type, le sous type ou le libellé
- Cocher le résultat de la recherche et cliquer sur 'Valider la sélection'



Attention à la casse pour la recherche des cultures

- Choisir le type de relevé (valeur qualitative/ valeur quantitative)
- Cliquer sur 'Rechercher'

Critères de recherche d'un relevé de protocole support des observations à cartographier

Veuillez cliquer pour masquer les critères de recherche

* Observé du : 29/01/2014 * jusqu'au : 05/02/2014

Culture : Oignon Organisme vivant : Mouche de l'oignon

* Type de relevé : Valeur quantitative

Liste des relevés de protocole support des observations à cartographier

Protocole	Code Ligne	Début validité	Fin validité	N° de relevé	Type de relevé	Sélectionner
0 élément(s) présenté(s) par 20. [1]						

→ Affichage de la liste de protocoles répondant aux critères.

Critères de recherche d'un relevé de protocole support des observations à cartographier

Veuillez cliquer pour masquer les critères de recherche

* Observé du : 29/01/2014 * jusqu'au : 05/02/2014

Culture : Oignon Organisme vivant : Mouche de l'oignon

* Type de relevé : Valeur quantitative

Liste des relevés de protocole support des observations à cartographier

Protocole	Code Ligne	Début validité	Fin validité	N° de relevé	Type de relevé	Sélectionner
Protocole Oignon Ail Echalote	PR031-AEE114HYLEAN-1	01/06/2012		1	Valeur quantitative	<input type="button" value="Cartographie des observations"/>
Protocole Oignon Ail Echalote	PR031-AEE114HYLEAN-2	01/06/2012		1	Valeur quantitative	<input type="button" value="Cartographie des observations"/>
2 élément(s) présenté(s) par 20. [1]						

- Sélectionner la ligne en cliquant sur le lien 'cartographie des observations'
- Affichage des critères de recherche des observations à cartographier.

Critères correspondant à la zone géographique de la carte à produire

Critères de recherche des observations à cartographier

Veuillez cliquer pour masquer les critères de recherche

Observé du : 29/01/2014 jusqu'au : 05/02/2014

Culture : Oignon Organisme vivant : Mouche de l'oignon Type de relevé : Valeur quantitative

Protocole : Protocole Oignon Ail Code ligne : PR031-AEE114HYLEAN-1 N° de relevé : 1

Echalote

* Région : - Non renseigné - * Département : Tous les départements * Commune : Toutes les communes

* Parcelles : Toutes Fixes Lieux conjoncturels * Fonction d'agrégat : Somme

Veuillez cliquer pour masquer la personnalisation

Personnalisation des classes d'affichage

* Palette de couleurs : - Non renseigné - Aperçu :

Limite	Libellé	Supprimer	Couleur
<input type="button" value="Ajouter une classe d'affichage"/>			

a) Choisir la région

La saisie du critère région est obligatoire.

Pour produire une carte régionale, saisir uniquement le critère région.

Affichage des classes si elles ont été paramétrées pour la ligne de protocole sélectionnée.

b) Choisir le département ou laisser la valeur par défaut

Seuls les départements de la région sont affichés.

Pour produire une carte départementale, saisir les critères région et département.

c) Choisir la commune ou laisser la valeur par défaut

Seules les communes du département sont affichées.

Pour produire une carte au niveau de la commune, saisir tous les critères.

d) Choisir sa palette de couleur

La saisie est obligatoire.

Affichage automatique de la palette si le paramétrage des classes a été fait.

Une fois tous les critères saisis, cliquer sur Recherche pour produire la carte correspondante

Critères de recherche des observations à cartographier

[Veuillez cliquer pour masquer les critères de recherche](#)

Observé du : 27/01/2014 jusqu'au : 03/02/2014

Culture : Oignon Organisme vivant : Mouche de l'oignon Type de relevé : Valeur quantitative

Protocole : Protocole Oignon Ail Code ligne : PR031-AEE114HYLEAN-1 N° de relevé : 1

Echalote

*Région : Bourgogne *Département : Tous les départements *Commune : Toutes les communes

*Parcelles : Toutes Fixes Lieux conjoncturels *Fonction d'agrégat : Somme

[Veuillez cliquer pour masquer la personnalisation](#)

Personnalisation des classes d'affichage

*Palette de couleurs : Jaune-Orange-Rouge Aperçu :

Limite	Libellé	Supprimer	Couleur
<=5.00	Faible	Supprimer	
<=20.00	Moyen	Supprimer	
<=100.00	Fort	Supprimer	

[Ajouter une classe d'affichage](#)

[Retour](#) [Rechercher](#)

5.4) Production de la carte

Affichage des observations en fonction des critères de recherche choisis.

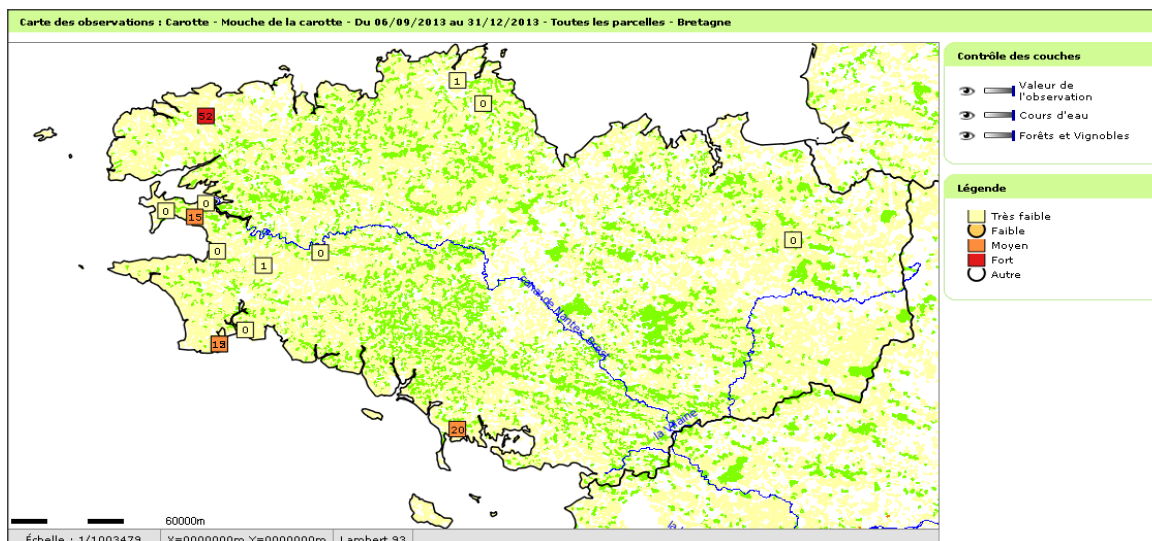
En fonction du type de relevé choisit, affichage de la cartographie des observations avec un type de relevé quantitatif ou qualitatif.

Si le paramétrage des classes d'affichage n'a pas été fait au niveau du paramétrage, il faut le réaliser à cette étape : choisir la palette de couleur au niveau du résultat de

la cartographie et lancer la recherche.

Dans ce cas, il faudra ressaisir la palette de couleur et les classes d'affichage à chaque fois qu'on revient sur la cartographie des observations.

5.4.1) Exemple de cartographie des observations avec un type de relevé quantitatif

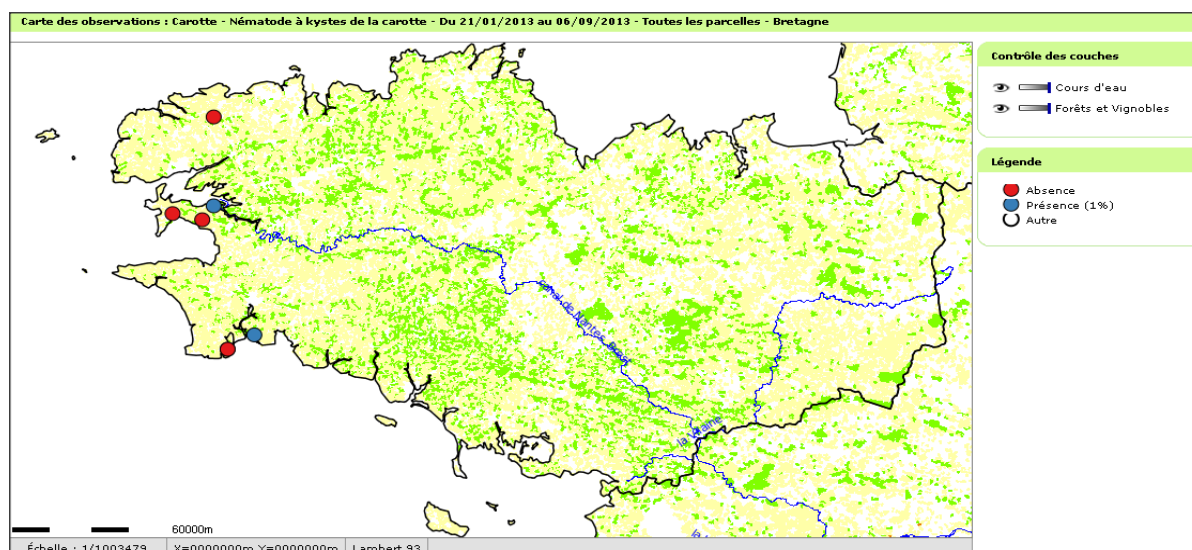


Affichage de la cartographie des observations avec la valeur de l'observation dans le symbole.



Au niveau de la légende, les ronds symbolisent les observations qui ne sont pas comprises dans les classes d'affichage définies.

5.4.2) Exemple de cartographie des observations avec un type de relevé qualitatif



La recherche se limite aux 100 premières observations correspondant aux critères de recherche.