



MINISTÈRE  
DE L'AGRICULTURE  
ET DE LA SOUVERAINETÉ  
ALIMENTAIRE

*Liberté  
Égalité  
Fraternité*



# Panorama des industries agroalimentaires

## Chiffres et indicateurs clés



ÉDITION 2024



# SOMMAIRE

---

**4**

DONNÉES GÉNÉRALES

---

**8**

PERFORMANCE ÉCONOMIQUE  
DE L'INDUSTRIE AGROALIMENTAIRE :  
DES DISPARITÉS ENTRE SECTEURS

---

**10**

ÉCHANGES INTERNATIONAUX

---

**12**

L'AGROALIMENTAIRE DANS  
UNE DÉMARCHE DE QUALITÉ

---

**14**

L'INNOVATION, UN FACTEUR CLÉ  
DE COMPÉTITIVITÉ DE L'INDUSTRIE  
AGROALIMENTAIRE

---

**15**

DÉFINITIONS

---

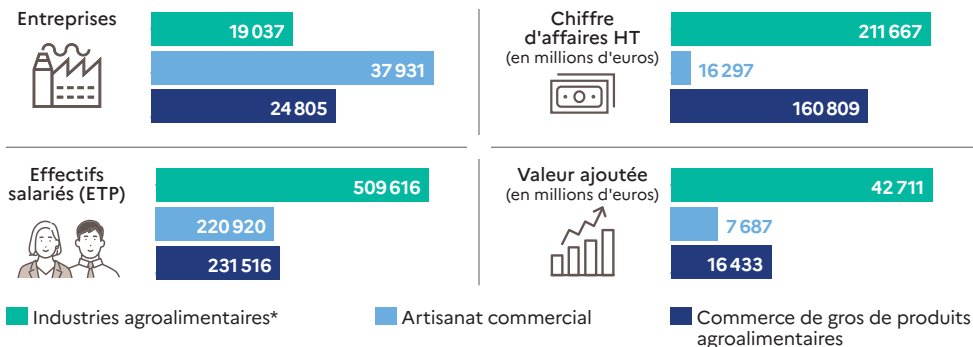


# DONNÉES GÉNÉRALES

Au 31 décembre 2021, sur l'ensemble des entreprises agroalimentaires, les industries agroalimentaires (IAA) françaises employaient **962 052 équivalents temps plein** au sein de **81 773 entreprises** (unités légales).

## CHIFFRES CLÉS DES ENTREPRISES AGROALIMENTAIRES EN 2021

Source : Insee - Esane, traitements SSP

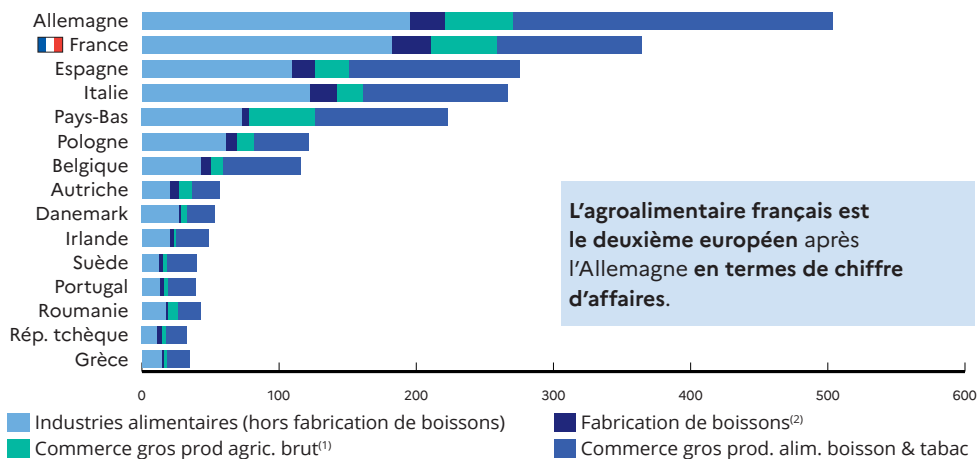


\* (y compris fabrication de boissons)

Champ : IAA, artisanat commercial et commerce de gros agroalimentaire, DOM inclus.

## CHIFFRE D'AFFAIRES HT DES PAYS DE L'UE EN 2020 (en milliards d'euros)

Source : Eurostat



**L'agroalimentaire français est le deuxième européen après l'Allemagne en termes de chiffre d'affaires.**

(1) Y compris animaux vivants.

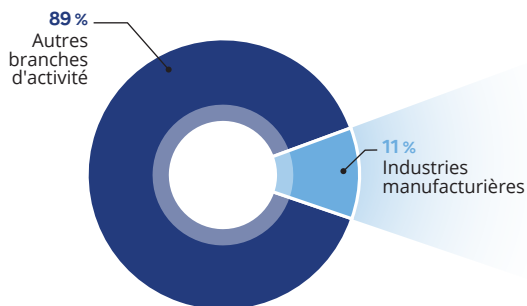
(2) Pour l'Irlande, le chiffre d'affaires des industries alimentaires et de la fabrication de boissons est estimé.

Note : les 15 pays représentés dans le graphique représentent 94 % du chiffre d'affaires des industries alimentaires de l'UE à 27.

Champ : IAA y compris artisanat commercial et commerce de gros agroalimentaire.

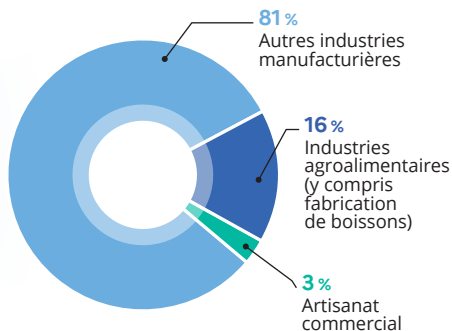
## POIDS DES INDUSTRIES MANUFACTURIÈRES DANS LE PRODUIT INTÉRIEUR BRUT EN 2021

Source : Insee, Comptes de la Nation - base 2014



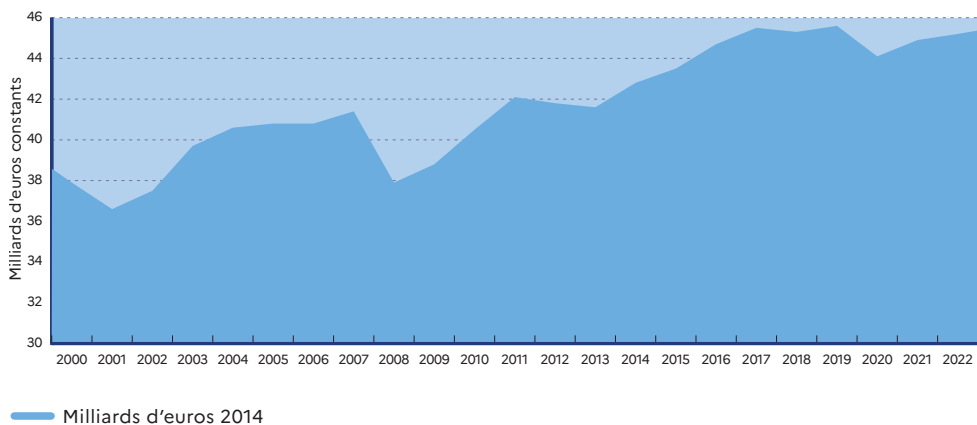
## POIDS DES IAA (VALEUR AJOUTÉE) DANS LES INDUSTRIES MANUFACTURIÈRES EN 2022

Source : Insee - Esane



## VALEUR AJOUTÉE BRUTE DE LA BRANCHE AGROALIMENTAIRE<sup>(1)</sup>

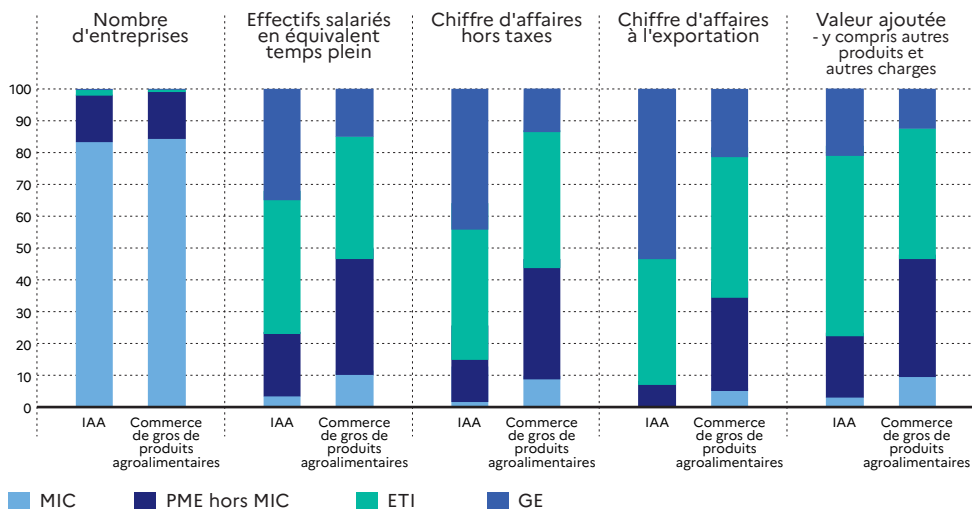
Source : Insee, Comptes de la Nation - base 2014



(1) La branche, fabrication de denrées alimentaires, de boissons et de produits à base de tabac, regroupe l'ensemble des unités de production homogènes fabricant les produits cités.

## RÉPARTITION DES CHIFFRES CLÉS PAR CATÉGORIE D'ENTREPRISES AGROALIMENTAIRES EN 2020 (en %)

Source : Insee - Esane, traitements SSP



Champ : entreprises des industries et du commerce de gros agroalimentaires, tabac exclu, DOM inclus.

Les micro-entreprises (MIC) emploient moins de 10 salariés et totalisent un chiffre d'affaires ou un total de bilan de moins de 2 millions d'euros par an.

Les petites et moyennes entreprises (PME) emploient moins de 250 salariés et totalisent un chiffre d'affaires de moins de 50 millions d'euros ou un total de bilan de moins de 43 millions d'euros.

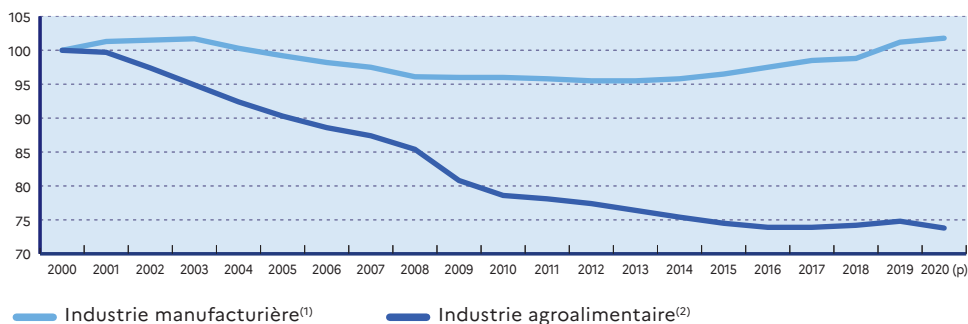
Les entreprises de taille intermédiaire (ETI) emploient de 250 à 5 000 salariés et totalisent un chiffre d'affaires de moins de 1,5 milliard d'euros ou un total de bilan de moins de 2 milliards d'euros.

Les grandes entreprises (GE) représentent les entreprises restantes.

## ÉVOLUTION DE L'EMPLOI DANS LES IAA ET DANS L'INDUSTRIE MANUFACTURIÈRE DEPUIS 2000 (hors interim)

(en base 100 année 2000)

Source : Insee - Estimations d'emploi localisées (ESTEL)



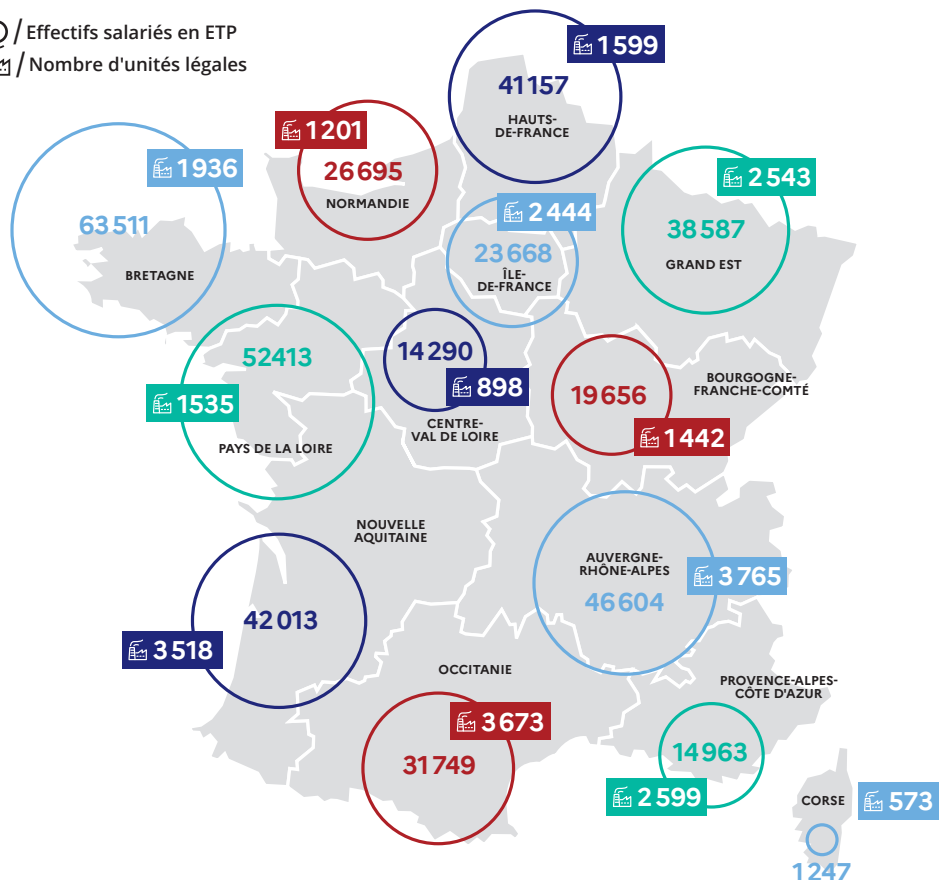
(1) Les titulaires de contrats d'intérim sont recensés dans l'activité de travail temporaire.

(2) Y compris artisanat commercial. La source ne permet pas de distinguer l'artisanat commercial au sein des industries alimentaires. Champ : France (hors Mayotte), données brutes y compris artisanat commercial. La source ne permet pas de distinguer l'artisanat commercial au sein des industries agroalimentaire (y compris fabrication de boissons).

# RÉPARTITION DES IAA ET DES EMPLOIS ASSOCIÉS DANS LES RÉGIONS FRANÇAISES

Source : Esane 2021, Flores 2021, Sirius, Insee - traitements SSP

○ / Effectifs salariés en ETP  
 🏢 / Nombre d'unités légales



## DÉPARTEMENTS D'OUTRE-MER



Champ : IAA dont fabrication de boissons et hors artisanat commercial, France.  
 Nombre d'unités légales mono-régionales ou quasi mono-régionales et leurs ETP.

Note : la régionalité a été calculée à partir de celle de 2020 et complétée par le répertoire SIRUS. Les chiffres présentés sont provisoires.

Une entreprise peut être localisée dans plusieurs régions. Ces données sont basées sur les unités légales monorégionales ou quasi mono-régionales.

Entreprise mono-régionale : tous les salariés (ou à défaut les établissements) sont dans la région.

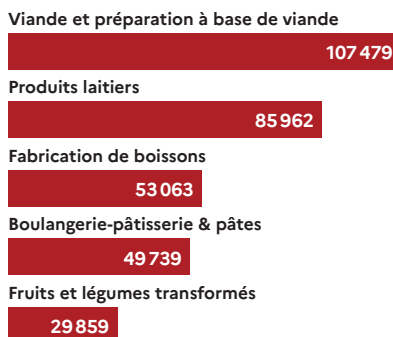
Entreprise quasi mono-régionale : le nombre de salariés (et à défaut les établissements) est à plus de 80% dans la région.

# PERFORMANCE ÉCONOMIQUE DE L'INDUSTRIE AGROALIMENTAIRE : DES DISPARITÉS ENTRE SECTEURS

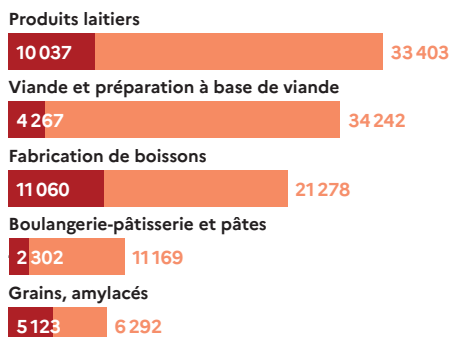
## DONNÉES SUR LES 5 PREMIERS SECTEURS DES IAA EN FRANCE EN 2021

Source : Insee - Esane, traitements SSP

### Effectifs salariés en ETP



### Chiffre d'affaires par secteur dont export (M€)



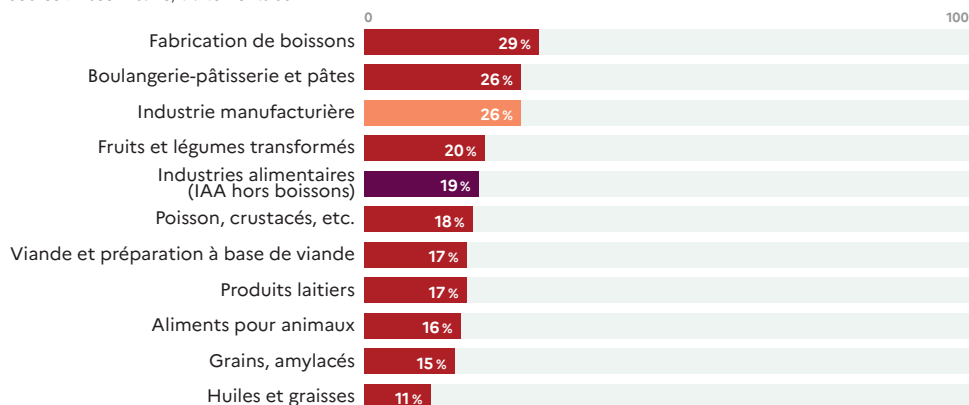
Champ : entreprises des industries agroalimentaires et du commerce de gros agroalimentaires hors artisanat commercial et tabac exclu, DOM inclus.

■ Chiffre d'affaires à l'exportation  
■ Chiffre d'affaires hors exportations

## TAUX DE VALEUR AJOUTÉE EN 2021

(valeur ajoutée y compris autres produits et autres charges / chiffre d'affaires)

Source : Insee - Esane, traitements SSP



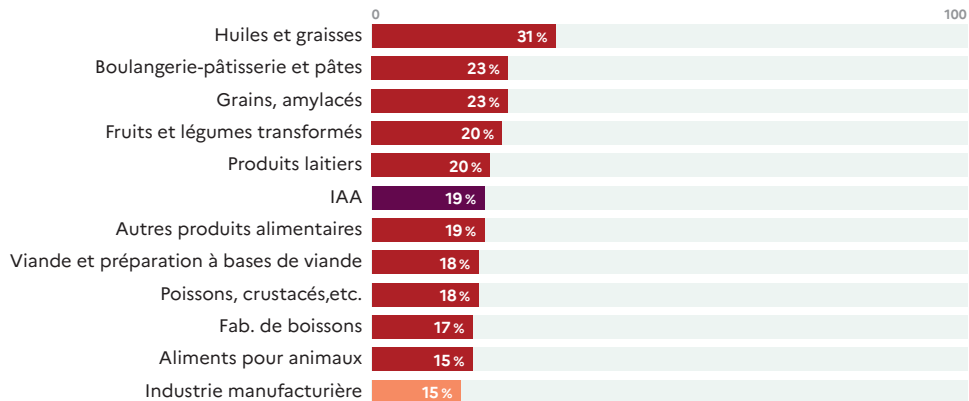
Champ : IAA hors artisanat commercial et industrie manufacturière, France.



## MOYENNE DU TAUX D'INVESTISSEMENT 2020-2021

(investissements / valeur ajoutée)

Source : Insee - Esane, traitements SSP



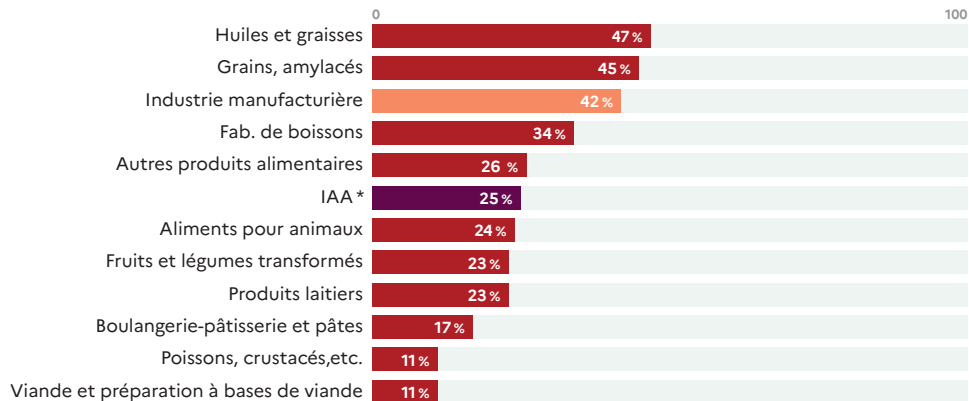
\* y compris boissons.

Champ : IAA hors artisanat commercial et industrie manufacturière, France.

## TAUX D'EXPORTATION DES ENTREPRISES EN 2021

(chiffre d'affaires à l'export / chiffre d'affaires total)

Source : Insee - Esane, traitements SSP



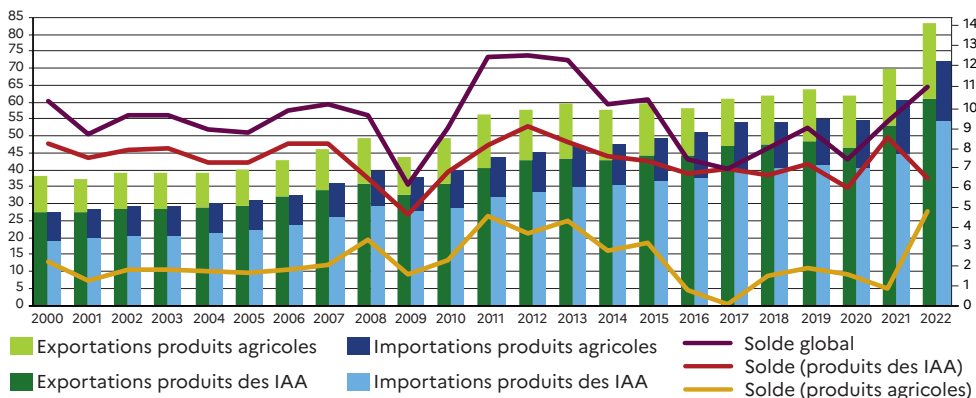
\* y compris boissons.

Champ : IAA hors artisanat commercial et industrie manufacturière, France.

# ÉCHANGES INTERNATIONAUX

## ÉVOLUTION DES IMPORTATIONS, EXPORTATIONS ET DU SOLDE DES ÉCHANGES AGROALIMENTAIRES (en milliards d'euros)

Source : Douanes



Note : solde commercial = exportations - importations

Champ : IAA y compris artisanat commercial, agriculture et pêche, France

## DÉTAIL DES SOLDES COMMERCIAUX (en milliards d'euros)

Source : Douanes

	2017	2018	2019	2020	2021	2022
<b>Solde produits agricoles</b>	0	1	2	1	1	5
<b>Solde produits des IAA</b>	7	7	7	6	9	6
- dont solde produits des IAA hors boissons	-5	-6	-6	-5	-6	-10
- dont solde boissons	12	12	13	11	15	16
<b>Solde global</b>	7	8	9	7	10	11

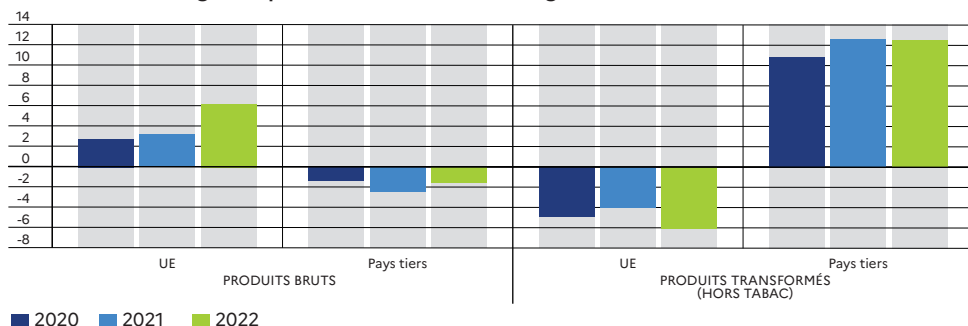
Champ : IAA y compris artisanat commercial, agriculture et pêche, France

Note : solde commercial = exportations - importations

## ÉVOLUTION DES ÉCHANGES AVEC LES PAYS TIERS ET L'UNION EUROPÉENNE (en milliards d'euros)

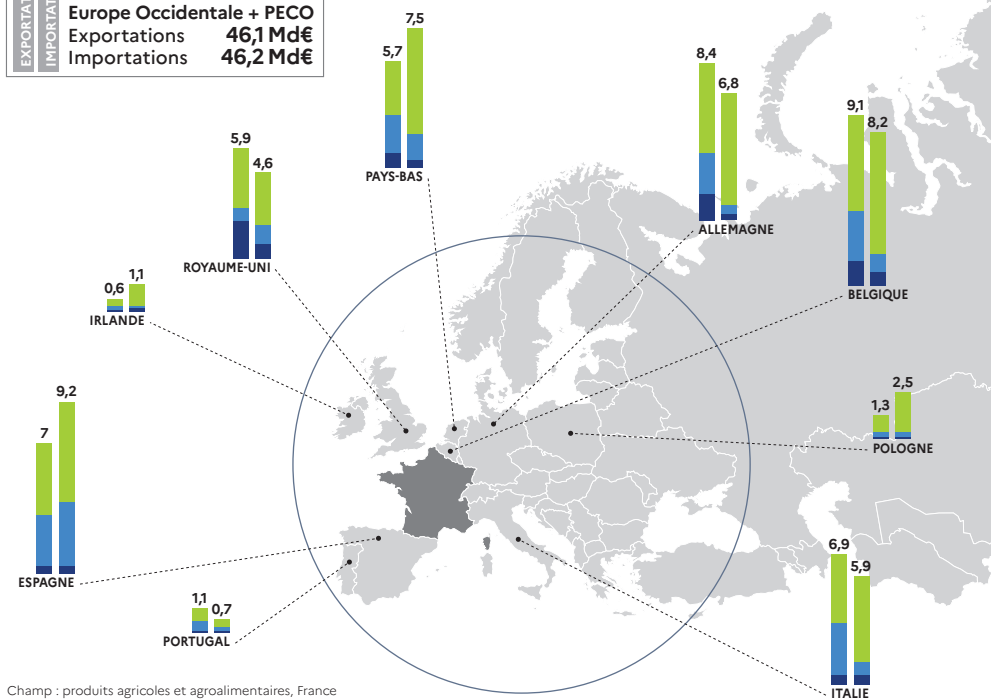
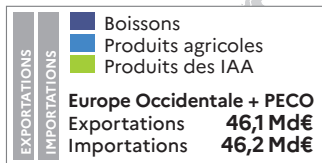
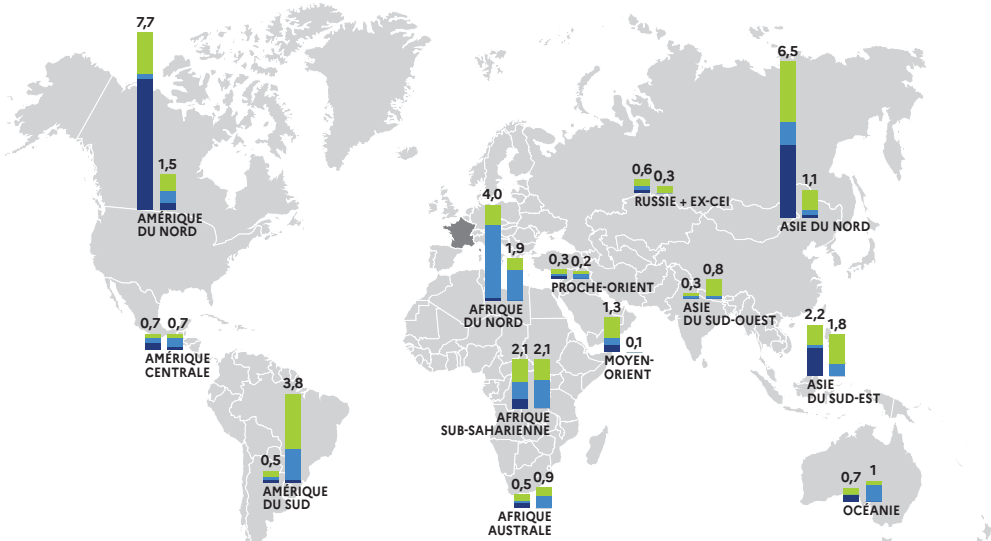
Source : DGDDI (douanes)

### En 2022, les échanges de produits transformés se dégradent



# EXPORTATIONS ET IMPORTATIONS DE PRODUITS AGRICOLES ET AGROALIMENTAIRES DE LA FRANCE DANS LE MONDE EN 2022 (en milliards d'euros)

Source : Douanes, traitements SSP



Champ : produits agricoles et agroalimentaires, France

# L'AGROALIMENTAIRE DANS UNE DÉMARCHE DE QUALITÉ

## LES DIFFÉRENTS SIGNES D'IDENTIFICATION DE LA QUALITÉ ET DE L'ORIGINE (SIQO)

Source : INAO, données mai 2021



### Label rouge

438 cahiers de charges homologués



### AOC/AOP

105 appellations (hors vins et spiritueux), 364 vins, 17 spiritueux et 5 cidres et poirés



### STG

5 spécialités



### IGP

148 indications (hors vins et spiritueux) et 74 vins plus 75 viticoles et 2 cidres



### IG

35 boissons spiritueuses (hors boissons spiritueuses AOC qui sont également des indications géographiques au niveau européen)

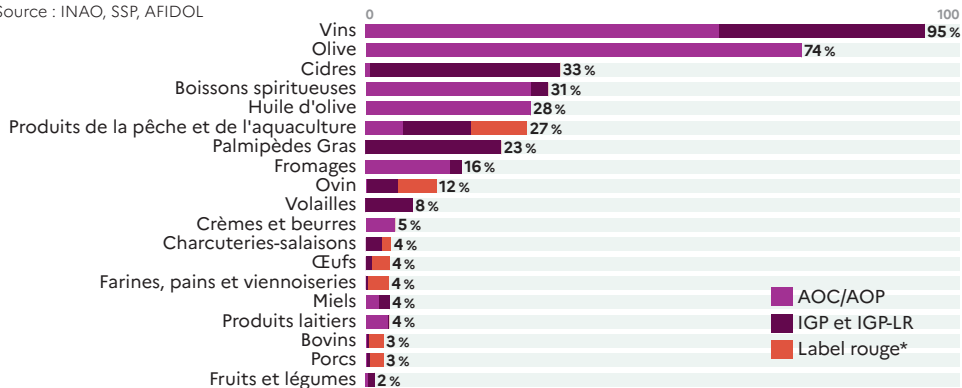


### AB

10,3% de la surface agricole utile

## PART EN VOLUME DES SIQO (HORS BIO) DANS LEUR FILIÈRE NATIONALE EN 2021

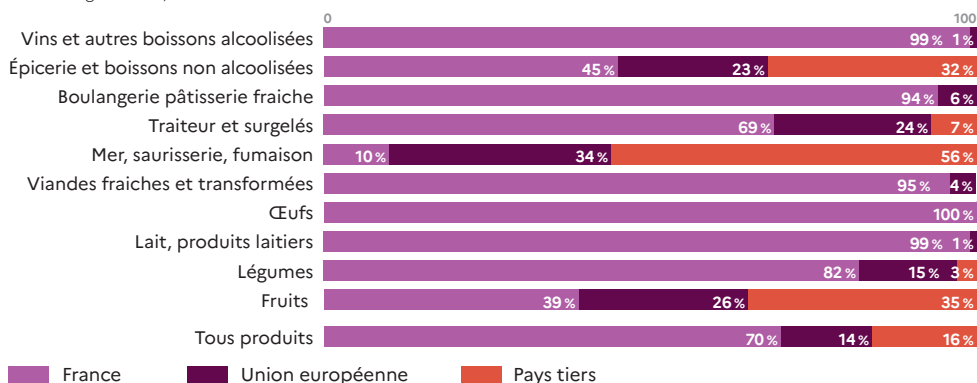
Source : INAO, SSP, AFIDOL



\* pour volailles et œufs, cette catégorie inclut les volailles commercialisées en IGP-LR

## ORIGINE DES APPROVISIONNEMENTS SELON LES PRODUITS BIO EN 2022 (en %)

Source : Agence Bio / ANDI

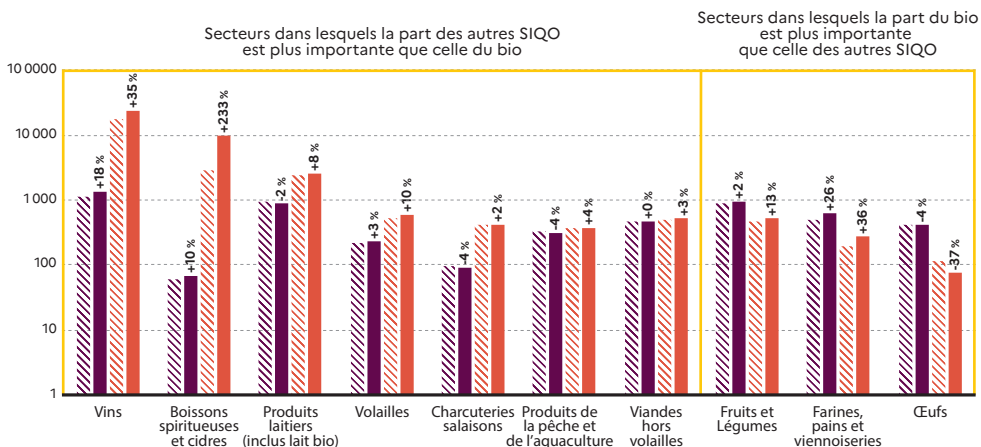


Les filières agricoles bio ne cessent de se développer en France, mais en 2022, la croissance ralentit : **+3,5%** de producteurs supplémentaires, **+2,7%** de surfaces engagées. Elles entretiennent et génèrent plus de **200 000 emplois** dans les territoires et permet de répondre à la demande des consommateurs. **60 483 fermes** étaient engagées en bio fin 2022, soit **14 % des fermes** et **16 % de l'emploi agricole**. Ainsi, 2,88 millions d'hectares étaient cultivés en bio soit 10,7 % de la SAU française. La valeur de achats d'aliments bio a reculé de 4,6 % par rapport à 2021, avec un chiffre d'affaires total de près de **12 milliard d'euros**.

## CHIFFRE D'AFFAIRES BIO ET CHIFFRE D'AFFAIRES DES AUTRES SIQO EN 2021 ET ÉVOLUTION PAR RAPPORT À 2020 (en millions d'euros, échelle logarithmique)

Source : INAO et Agence BIO

### Écarts des chiffres d'affaires entre le BIO et les autres SIQO par rapport à 2020

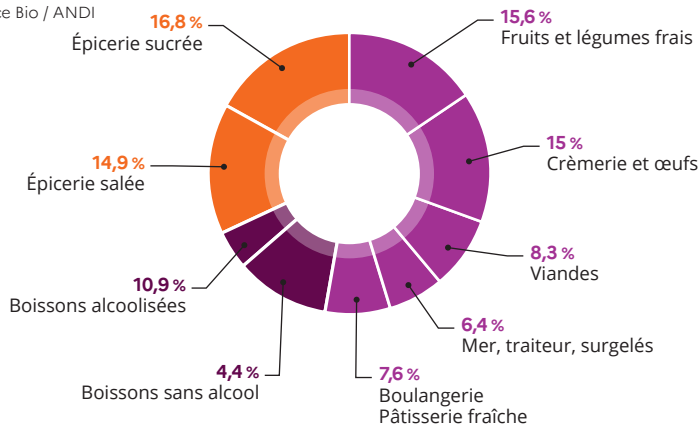


CA de la production française issue de l'AB 2020 2021

CA de la production sous autres signes de la qualité et de l'origine 2020 2021

## RÉPARTITION EN VALEUR DES ACHATS DE PRODUITS BIOLOGIQUES PAR LES MÉNAGES EN 2022

Source : Agence Bio / ANDI

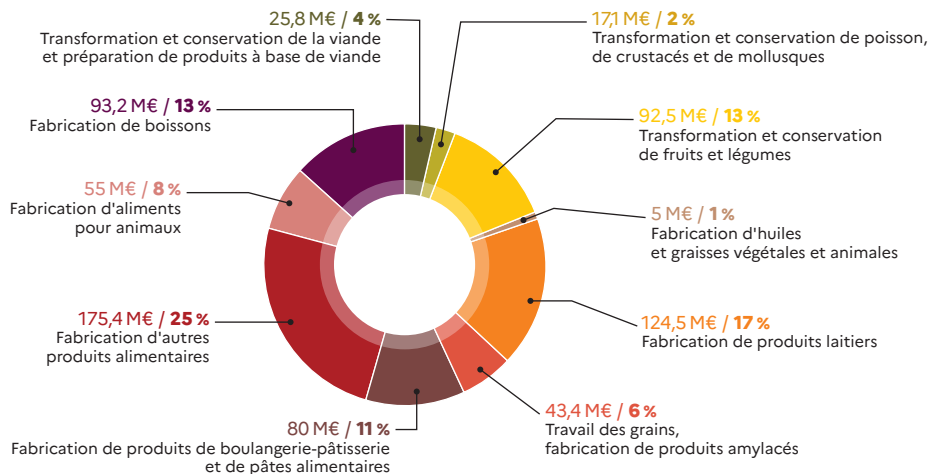


Frais 53% Boissons 15,4% Autres 31,6%

# L'INNOVATION : UN FACTEUR CLÉ DE COMPÉTITIVITÉ

## DÉPENSES INTÉRIEURES DE RECHERCHE ET DÉVELOPPEMENT EXPÉRIMENTAL DES ENTREPRISES PAR BRANCHE DE RECHERCHE EN 2021 - NAF RÉV.2 GROUPES 10.1 À 11.0 (en millions d'euros et en pourcentage)

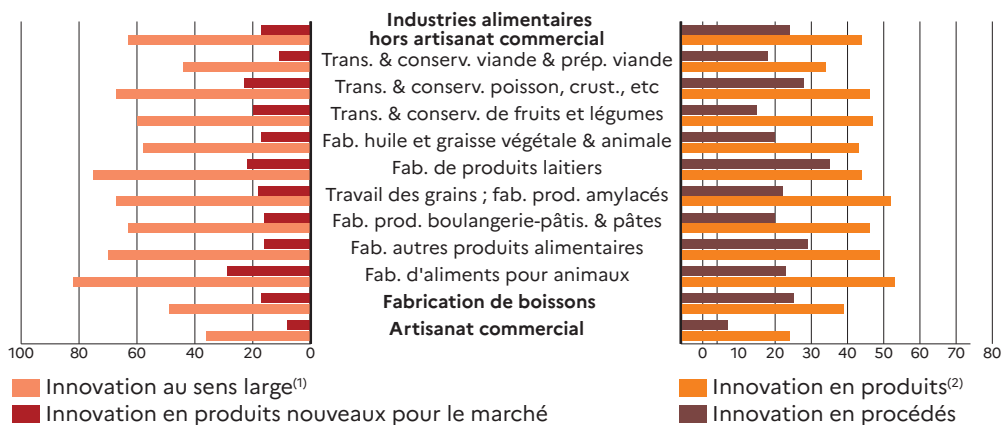
Source : Mesri-Sies. Données 2020 définitives



Note : La DIRDE de la branche de recherche des IAA (industries alimentaires et fabrication de boissons) représente 2,9 % de la DIRDE de l'ensemble des industries manufacturières.

## PROPORTION D'ENTREPRISES INNOVANTES ENTRE 2018 ET 2020 PAR TYPE D'INNOVATION (en % du nombre total d'entreprises)

Source : Insee, Enquête communautaire sur l'innovation (CIS 2020), traitements SSP



(1) L'ensemble comprend les innovations en produits et en procédés (y compris organisation et marketing), les activités d'innovation en cours ou abandonnées, ainsi que le développement d'activités de R&D.

(2) Pour chacun des termes voir glossaire « innovation (IAA) ».

(3) Hors artisanat commercial.

# DÉFINITIONS

**Entreprise** : plus petite combinaison d'unités légales qui constitue une unité organisationnelle de production de biens et de services jouissant d'une certaine autonomie de décision, notamment pour l'affectation de ses ressources courantes.

**Établissement** : unité de production géographiquement individualisée, mais juridiquement dépendante de l'entreprise. Il est identifié par son numéro SIRET de 14 chiffres.

**ETP** : équivalent temps plein = nombre total d'heures travaillées / moyenne annuelle des heures travaillées dans des emplois à plein temps sur le territoire économique.

**Entreprise au sens juridique ou « unité légale »** : l'entreprise en termes de « unité légale » est une entité juridique de droit public ou privé. Cette entité juridique peut être : une personne morale, dont l'existence est reconnue par la loi indépendamment des personnes ou des institutions qui la possèdent ou qui en sont membres ; une personne physique, qui, en tant qu'indépendant, peut exercer une activité économique. Elle est obligatoirement déclarée aux administrations compétentes (greffes des tribunaux, sécurité sociale, DGI...) pour exister. L'unité légale est l'unité principale enregistrée dans sirene. Cette définition de l'unité légale ne doit pas être confondue avec celle de l'entreprise au sens économique, considérée comme une unité statistique.

**Valeur ajoutée brute (VA) ou Valeur ajoutée hors taxe** : valeur de la production - consommation intermédiaire (biens et services transformés ou entièrement consommés au cours du processus de production).

**Valeur ajoutée au coût des facteurs (VACF)** : VA brute – impôts à la production + subventions d'exploitation.

**Taux de valeur ajoutée** : VA / chiffre d'affaires.

**Taux de marge Esane** : excédent brut d'exploitation (VACF – salaires – impôts + subventions) / VACF.

**Taux de marge comptabilité nationale** : excédent brut d'exploitation / VA brute.

**Taux d'investissement** : investissements corporels brut hors apports / VACF.

**Taux d'exportation** : part du chiffre d'affaires réalisé à l'export.

**Champ des données** : les IAA recouvrent les divisions 10 et 11 de la nomenclature d'activité Naf rev2, sauf la partie artisanat commercial (sous-classes 1013B, 1071B, C et D de la NAF rev2.). Le secteur « fabrication à base de tabac » est exclu.

À noter que la notion d'artisanat commercial ne recoupe pas complètement la notion d'artisanat alimentaire pour laquelle les entreprises peuvent être classées dans des sous-classes des divisions 10 et 11 qui ne concernent pas uniquement une activité de type artisanale (ex : fabrication de glaces et de sorbets), ou dans des sous-classes de la division 47 (commerces de détail) qui peuvent concerner des activités de transformation (ex : boucheries, triperies...). L'activité artisanale est définie par le décret n°98-247 du 2 avril 1998 relatif à la qualification artisanale et au répertoire des métiers.

## PRODUCTION

- Agriculture et pêche

## TRANSFORMATION

- Industrie alimentaire } IAA  
Div. 10 NAF Rév 2
- Boissons  
Div. 11
- Tabac  
Div. 12

Sauf mention contraire, les IAA ne prennent pas en compte l'artisanat commercial

## COMMERCIALISATION

- Commerce de gros  
462 : produits agricoles bruts et animaux vivants  
463 : produits alimentaires et boissons
- Artisanat commercial  
1013B : préparations à base de viande  
10.71B, C et D : cuisson et fabrication de produits de boulangerie et pâtisserie
- Commerce de détail (y compris GMS)
- Restauration hors domicile

→ Pour en savoir plus

<https://agreste.agriculture.gouv.fr/agreste-web/>

Chiffres et données n° 2023-7 - Productions commercialisées  
des industries agroalimentaires 2021

Graph'Agri 2023 : L'agriculture, la forêt, la pêche  
et les industries agroalimentaires

#### CONTACT

Ministère de l'Agriculture et de la Souveraineté alimentaire  
Direction générale de la performance économique  
et environnementale des entreprises  
Délégation ministérielle aux entreprises agroalimentaires

[dmea.dgpe@agriculture.gouv.fr](mailto:dmea.dgpe@agriculture.gouv.fr)

Crédits photos : agriculture.gouv.fr

**JANVIER 2024**

SUIVEZ -NOU S

---

[agriculture.gouv.fr](https://agriculture.gouv.fr)

