

# Borréliose de Lyme

## QUEL AGENT RESPONSABLE ?

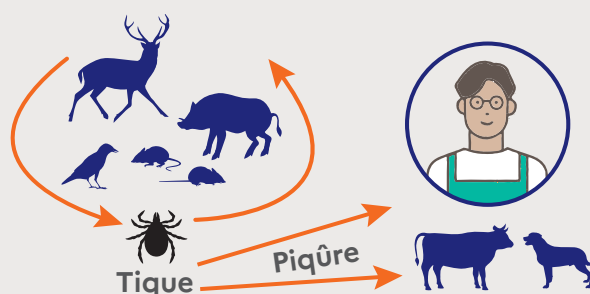
Bactérie *Borrelia burgdorferi sensu lato* (sl, sens large) dont il existe plusieurs espèces en Europe, dont principalement trois sont retrouvées dans l'infection humaine.

## QUEL EST LE MODE DE TRANSMISSION ?

Par piqûre d'une tique du genre *Ixodes* (en Europe de l'Ouest: *Ixodes ricinus*). La tique s'infecte en se nourrissant du sang d'animaux contaminés (réservoirs) par des bactéries. Toutes les tiques ne sont pas infectées (entre 2 et 32% des tiques selon les régions en France).

En France, cette tique se retrouve sur tout le territoire métropolitain sauf sur la côte méditerranéenne et au-dessus de 1500 à 2000 m d'altitude. Elle vit dans les forêts, lisières et prairies et peut être présente dans les zones boisées péri-urbaines, parcs en ville et jardins privés. Elle a besoin pour survivre de retrouver régulièrement une certaine humidité. Elles ont une activité saisonnière d'avril à novembre dans les régions à climat continental

et une activité toute au long de l'année dans les régions à températures plus douces.



## QUELLE MALADIE CHEZ L'ANIMAL ?

### Espèces pouvant être infectées par *Borrelia burgdorferi* sl

- Les réservoirs naturels infectant les tiques sont les petits rongeurs, oiseaux sauvages, reptiles.
- Mammifères sauvages (cervidés, suidés...): hôtes des tiques adultes mais incapables d'assurer la transmission de la bactérie à une tique non infectée.
- Animaux domestiques (chiens, bovins, chevaux, oiseaux...).

### → Signes cliniques

Le plus souvent asymptomatique, la maladie ne perturbe pas la survie des réservoirs naturels de la bactérie.

Chez les animaux domestiques, parfois, quelques semaines ou mois après la piqûre infectante :

- Chien: atteinte articulaire et musculaire avec fièvre, anorexie, apathie.
- Bovins: fatigue, inappétence, baisse de la production laitière (accompagnées de fièvre), puis des arthrites récidivantes, boiterie ou des difficultés à se lever.

## QUELLE MALADIE CHEZ L'HOMME ?

### → Épidémiologie

#### Fréquence des cas

- En France, la fréquence de la maladie est liée aux zones de répartition des réservoirs animaux et du vecteur, la tique *Ixodes ricinus* (absente dans les départements et régions d'outre-mer).
- L'incidence annuelle de la borréliose de Lyme est estimée entre 70 et 100 cas pour 100 000 habitants depuis 2016 (soit 45 000 à 70 000 cas par an environ). Elle est plus élevée dans les régions Centre et Est (Alsace, Lorraine, Limousin notamment).

### Transmission de la borréliose de Lyme

- Par piqûre d'une tique du genre *Ixodes* infectée, surtout au stade de nymphe, parfois au stade adulte (correspondant aux 2<sup>e</sup> et 3<sup>e</sup> stades de développement).
- Les mammifères infectés ou porteurs de tiques ne transmettent pas la maladie aux êtres humains.

### Activités professionnelles à risque

- Toutes celles exposant à des piqûres de tiques, à l'occasion de travail en forêt, parcs et jardins: bûcherons, sylviculteurs, agriculteurs, poseurs de ligne, gardes-chasse, paysagistes, etc.

- À noter que la majorité des cas se rapporte à des activités de loisir en rapport avec les zones boisées humides (campeurs, randonneurs, ramasseurs de champignons, chasseurs, etc.).
- Aucun cas de contamination professionnelle en laboratoire d'analyses ou de recherche n'a été publié.

## → Symptômes et évolution de la maladie

Souvent sans symptôme.

- Manifestations initiales, localisées ou disséminées: -environ 3 à 30 jours après la piqûre, rougeur cutanée à l'endroit piqué s'étendant progressivement et pouvant s'éclaircir au centre (érythème migrant);

-en l'absence de traitement et dans 10% des cas, d'autres organes peuvent être atteints 2 semaines à 6 mois après la piqûre: système nerveux (atteinte des nerfs avec fourmillements, paralysie faciale, méningite...), articulations (arthrite genou ou coude). Beaucoup plus rarement cœur, œil ou peau (nodule cutané souvent au niveau de l'oreille).

- Rarement, plus de 6 mois après et en l'absence de traitement antérieur, manifestations tardives articulaire ou du système nerveux ou atrophie cutanée localisée.

## PRÉVENTION

### → Prévention collective

#### Actions au niveau du réservoir

- Préserver la biodiversité (préserver notamment les espèces non impliquées dans la transmission) et la présence de prédateurs (régulation de la densité des rongeurs).

#### Actions sur la transmission

- Entretien régulier de la végétation (tondre la pelouse, tailler les arbustes, enlever les feuilles mortes).
- Aménager des zones sécuritaires entre les environnements à risque et les lieux de travail (placer du gravier entre les zones boisées, installation de tables de pique-nique, etc.).
- Si possible, rester sur les chemins balisés.
- Mettre à disposition des armoires-vestiaires distinctes (vêtements de ville/de travail), des moyens d'hygiène appropriés (eau potable, savon et moyen d'essuyage à usage unique), et une trousse de première urgence (contenu défini avec le médecin du travail: pince à échardes ou tire-tique, désinfectant).

En laboratoire, respecter les bonnes pratiques conformément à la réglementation en vigueur.

### → Prévention individuelle

- Porter chaussures fermées, pantalon long et tenues à manches longues resserrés aux extrémités, protection de la tête. Utiliser de préférence des vêtements de couleur clair afin de mieux repérer les tiques sur la surface du tissu.

- Utiliser sur la peau non couverte des répulsifs adaptés (ayant une autorisation de mise sur le marché).
- Inspecter soigneusement et systématiquement le corps en fin de journée (aisselles, genoux, aines, cou, cuir chevelu).
- Vérifier si des tiques sont présentes sur et sous les vêtements après avoir fréquenté une région infestée de tiques.

#### Consignes en cas de piqûre

- Détachez les tiques fixées à l'aide d'un tire-tique ou d'une pince fine sans utiliser de produits préalables. Retirer la tique moins de 12 à 24h après la piqûre empêche la transmission de la bactérie.
- Désinfecter la plaie après retrait puis se laver les mains à l'eau et au savon.
- Surveillez la zone de piqûre et consultez votre médecin si apparaît une plaque rouge dans les 3 à 30 jours qui suivent.
- Certains symptômes (fièvre, fatigue extrême, syndrome grippal) peuvent aussi évoquer d'autres maladies plus rares transmises par les tiques.

#### Formation et information

Information dès l'embauche et renouvelée régulièrement sur les mesures de prévention contre les piqûres de tique, l'importance de l'inspection du corps, des vêtements couvrants, le retrait rapide des tiques et la nécessité de consulter un médecin en cas d'apparition de symptômes.

Mise en place de panneaux de prévention dans les zones à risques et d'alertes aux périodes d'activité des tiques.

### → Suivi de l'état de santé

Aucun vaccin n'est disponible chez l'Homme.

## QUEL STATUT DE LA MALADIE ?

- **Santé animale:** La maladie de Lyme n'est pas une maladie soumise à surveillance et déclaration obligatoire (Règlement 2016/429).
- **Santé humaine:** La maladie de Lyme n'est pas une maladie à déclaration obligatoire.

- **Maladie professionnelle indemnisable:** Tableaux n°5 bis du régime agricole et n°19 du régime général (spirochètoses).
- **Classement de l'agent pathogène:** *Borrelia burgdorferi* est classé dans le groupe 2 (article R. 4421-3 du code du travail, arrêté du 16 novembre 2021 fixant la liste des agents biologiques pathogènes).