

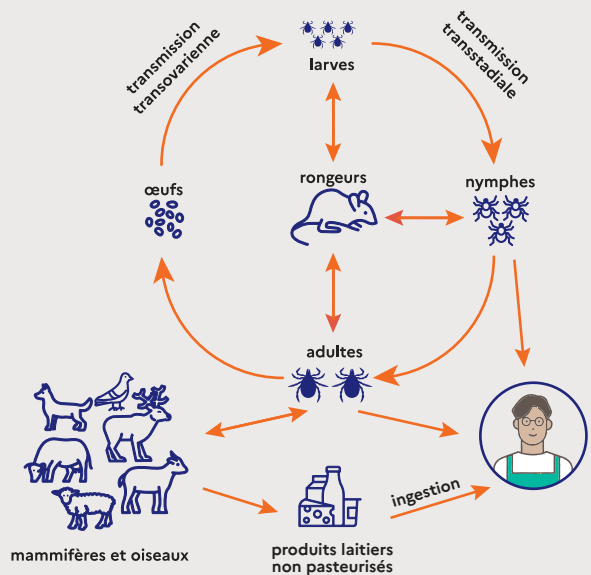
# Encéphalite à tiques

## QUEL AGENT RESPONSABLE ?

Virus de l'encéphalite à tique (Tick Borne Encephalitis Virus (TBEV) en anglais) de la famille des *Flaviviridae*. Différents sous-types de ces virus sont présents en Europe centrale, en Europe du Nord et en Europe orientale, ainsi que sur l'ensemble de la partie septentrionale du continent asiatique jusqu'en Extrême-Orient.

## QUEL EST LE MODE DE TRANSMISSION ?

- Par piqûre d'une tique, le plus souvent de l'espèce *Ixodes ricinus* en Europe de l'Ouest. La tique s'infecte en se nourrissant du sang d'animaux contaminés qui constituent le réservoir du virus. La tique conserve l'infection toute sa vie ; les femelles peuvent transmettre l'infection à leurs œufs. Les tiques peuvent également s'infecter lors d'un co-repas lorsqu'elles sont regroupées sur un animal.
- En France, cette tique se retrouve sur tout le territoire métropolitain sauf sur la côte méditerranéenne et au-dessus de 1500 à 2000m d'altitude. Elle vit dans les forêts, les sous-bois, les pâturages et prairies. Elle peut être également présente dans les zones boisées péri-urbaines, les parcs en ville et les jardins privés. Elle a besoin pour survivre de retrouver régulièrement une certaine humidité. Les tiques ont une activité saisonnière d'avril à novembre dans les régions à climat continental et une activité toute au long de l'année dans les régions à températures plus douces.
- L'infection peut aussi se transmettre par ingestion de produits laitiers non pasteurisés de ruminants contaminés, en particulier de chèvre et de brebis.
- De rares accidents en laboratoire de recherche par piqûre ou aérosols lors de la manipulation d'échantillons biologiques contaminés ont été rapportés.



## QUELLE MALADIE CHEZ L'ANIMAL ?

### → Épidémiologie

- Les réservoirs naturels infectant les tiques sont les petits rongeurs.

### Autres espèces pouvant être infectées par le virus de l'encéphalite à tiques d'Europe

- Mammifères sauvages (cervidés, sangliers, renards, lièvres) et domestiques (chiens, bovins, ovins, caprins, chevaux...).

- Oiseaux domestiques ou sauvages, reptiles.

### → Signes cliniques

Symptômes non spécifiques (hyperthermie) ou d'encéphalite (signes neurologiques dans certains cas) possibles chez le chien et le cheval.

## QUELLE MALADIE CHEZ L'HOMME ?

### → Épidémiologie

#### Fréquence des cas

- En France, entre 30 et 40 cas ont été notifiés par an depuis 2021, dont la majorité était des cas autochtones. Les régions les plus concernées sont les régions Grand Est, Bourgogne-Franche-Comté et Auvergne-Rhône-Alpes.

### Transmission de la maladie d'encéphalite à tiques

- En cas de transmission vectorielle, le virus de l'encéphalite à tiques est inoculé rapidement à son hôte (quelques minutes à quelques heures).
- En cas de transmission alimentaire, le virus peut persister de façon infectante jusqu'à 25 jours dans les produits laitiers non pasteurisés. Une épidémie de plusieurs dizaines de cas, tous liés à la consommation d'un même fromage au lait cru, a été identifiée dans l'Ain en 2020.

## Activités professionnelles à risque

- Toutes les activités professionnelles exposant à des piqûres de tiques, à l'occasion de travail en forêt, dans les buissons ou broussailles, parcs et jardins : bûcherons, sylviculteurs, horticulteurs, agriculteurs, éleveurs, poseurs de ligne, gardes-chasse, chasseurs et cueilleurs, paysagistes...
- Les producteurs de fromage au lait cru par voie alimentaire.
- Quelques cas ont été décrits chez des professionnels de laboratoire de recherche.

## Symptômes et évolution de la maladie

- Les formes asymptomatiques sont les plus fréquentes.

En cas de symptômes, des signes non spécifiques de type syndrome grippal (fièvre, fatigue, maux de tête, courbatures, malaises) peuvent survenir une à deux semaines après la piqûre ou l'ingestion.

- Une atteinte du système nerveux central (méningo-encéphalite) peut apparaître, dans un second temps, chez 20 à 30% des malades : troubles de l'équilibre, de la conscience, altération des capacités intellectuelles ou psychiques. Jusqu'à 40% de ces formes peuvent être à l'origine des séquelles neurologiques (paralysies ou troubles psychiatriques).
- La létalité est inférieure à 4%. Il n'existe aucun traitement spécifique.

## PRÉVENTION

### → Prévention collective

- Entretien régulier de la végétation (tondre la pelouse, tailler les arbustes, enlever les feuilles mortes).
- Aménager des zones protégées entre les environnements à risque et les lieux de travail (placer du gravier entre les zones boisées, installation d'aires de repas en plein air protégées...).
- Si possible rester sur les chemins balisés.
- Proscrire la consommation de produits au lait cru en cas de suspicion d'infection du troupeau.
- Mettre à disposition des armoires-vestiaires distinctes (vêtements de ville/vêtements de travail), des moyens d'hygiène appropriés (eau potable, savon et moyen d'essuyage à usage unique), et une trousse de première urgence (contenu défini avec le médecin du travail : tire-tique, désinfectant).

En laboratoire, respecter les bonnes pratiques conformément à la réglementation en vigueur.

### → Prévention individuelle

- Porter chaussures fermées, pantalon long et tenues à manches longues et resserrés aux extrémités, protection de la tête. Utiliser de préférence des vêtements de couleur claire afin de mieux repérer les tiques sur la surface du tissu.
- Utiliser sur la peau non couverte des répulsifs adaptés (ayant une autorisation de mise sur le marché).
- Vérifier si des tiques sont présentes sur et sous les vêtements après avoir fréquenté une région infestée de tiques.
- Inspecter soigneusement et systématiquement tout le corps en fin de journée (particulièrement aisselles, genou, aine, cou, cuir chevelu).

### Consignes en cas de piqûre

- Détacher les tiques fixées à l'aide d'un tire-tique ou d'une pince fine à défaut sans utiliser de produits pré-alables qui pourraient favoriser la sécrétion de salive et faciliter la transmission d'agents infectieux. Plus le temps de fixation de la tique est court, plus le risque de transmission de la maladie est faible.
- Désinfecter la plaie après retrait.
- Se laver les mains à l'eau et au savon après le retrait de la tique.
- Surveiller la zone de piqûre et consulter un médecin en cas de symptômes (fièvre, fatigue extrême, syndrome grippal, maux de tête...). D'autres symptômes (éruption cutanée, plaque rouge) peuvent évoquer des maladies telles que la borréliose de Lyme.

### Formation et information

- Information dès l'embauche sur les mesures de prévention et la nécessité de consulter un médecin en cas d'apparition de symptômes.
- Mise en place de panneaux de prévention dans les zones à risques et des alertes aux périodes d'activité des tiques.

### → Suivi de l'état de santé

La vaccination contre l'encéphalite à tiques est recommandée pour les personnes exposées devant séjourner en zone rurale ou boisée dans les régions endémiques définies par les recommandations sanitaires aux voyageurs.

À ce jour, aucune vaccination systématique n'est recommandée en France.

## QUEL STATUT DE LA MALADIE ?

- Santé animale : L'encéphalite à tiques n'est pas une maladie soumise à surveillance et déclaration obligatoire (Règlement 2016/429).
- Santé humaine : L'encéphalite à tiques est une maladie à déclaration obligatoire.
- Maladie professionnelle indemnisable : Ne fait pas l'objet d'un tableau de maladie professionnelle à ce jour.
- Classement de l'agent pathogène : Le virus de l'encéphalite à tiques est classé dans le groupe 3 (article R. 4421-3 du code du travail, arrêté du 16 novembre 2021 fixant la liste des agents biologiques pathogènes).