

# DIAGNOSTIC DIFFERENTIEL

■ OVINS ET CAPRINS

MALADIES AUTOCHTONES

MALADIES EXOTIQUES

■ BOVINS

# MALADIES AUTOCHTONES

- ✦ Ecthyma contagieux
- ✦ Nécrobacillose
- ✦ Maladies à l'origine de boiterie
  - ✦ Piétin
  - ✦ Abscesses ou phlegmons interdigités
  - ✦ Fourbure
  - ✦ Polyarthrite
- ✦ Maladies à l'origine d'un œdème sous-glossien
  - ✦ Paratuberculose
  - ✦ Fasciolose
  - ✦ Strongylose digestive
  - ✦ Gangrènes gazeuses
- ✦ Maladies à l'origine d'hémorragies dans la cavité buccale
  - ✦ Intoxications végétales
  - ✦ Streptococcie
- ✦ Epidermolyses bulleuses
- ✦ Photosensibilisations

# MALADIES EXOTIQUES

- ✦ Fièvre aphteuse des petits ruminants
- ✦ Peste des petits ruminants
- ✦ Clavelée ou variole ovine
- ✦ Maladie hémorragique des cervidés



# TABLEAU DE DIAGNOSTIC DIFFÉRENTIEL CLINIQUE OVINS.

(CAPRINS : symptomatologie similaire d'intensité variable en fonction du contexte épidémiologique).

Maladie / Lésions et symptômes	FCO	Ecthyma contagieux	Nécrobacillose	Epidermolyses bulleuses	Photosensibilisations	FA ovins	PPR	Clavelée	EHD
Hyperthermie	+++	-	+++	-	-	+	+++	+++	+++
Avortement	+	-	-	-	-	+++	-	-	+
Oedème de la tête	+++	+	-	-	+	-	-	+	+++
Atteinte buccale, stomatite	+++	+++	+++	+++	++	+	+++	+++	+++
Atteinte de la langue	+	++	+	-	+	+	+	-	+
Ptyalisme	+++	+++	+++	-	-	-	+++	++	++
Jetage Epiphora	++	-	-	-	-	-	+++	++	++
Arthrites	+	-	-	-	-	-	-	-	+
Atteinte podale, boiterie	++	++	+	++	++	+++	-	-	++
Myosite dégénérative	++	-	-	-	-	-	-	-	++
Lésions aux trayons	+	++	++	-	-	+	-	-	+
Autres signes							Diarrhée		
Animaux atteints	Ovins	Surtout les jeunes	Dénutris, immuno-déprimés	Un seul animal, souvent jeune					

### Maladies autochtones :

FCO Fièvre catarrhale ovine (*Orbivirus*)  
 Ecthyma contagieux (*Poxvirus*)  
 Nécrobacillose (*Fusobacterium necrophorum*)  
 Epidermolyses bulleuses (maladie d'origine génétique)

### Maladies exotiques :

FA Fièvre aphteuse (*Aphthovirus*)  
 PPR Peste des petits ruminants (*Morbillivirus*)  
 Clavelée (*Poxvirus*)  
 EHD Maladie hémorragique des cervidés (*Orbivirus*)

Extrait de : " recommended procedures for disease and serological surveillance as part of the Global Rinderpest Eradication Programme" FAO and IAEA - TECDOC - 747, May 1994.



# MALADIES AUTOCHTONES

## **E**CTHYMA CONTAGIEUX (*POXVIRUS*) :

### ✦ **Forme buccale (une des formes aiguës):**

- ✦ Nombreuses et volumineuses papules linguales qui s'ulcèrent en leur centre. Quelques papulo-pustules donnent des croûtes sur les lèvres et autour des narines.

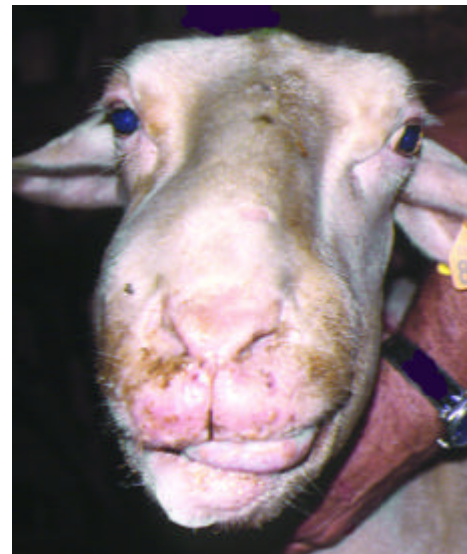


*Ecthyma du mouton : congestion du nez et des lèvres. Présence de croûtes sur le pourtour des lèvres.*  
Photo R. Braque



*Ecthyma contagieux du mouton : oedème de l'auge. Présence de croûtes à la commissure des lèvres. Maladie débutante.*  
Photo O. Salat.

- ✦ Ptyalisme abondant, salive filante
- ✦ Forme oedémateuse rare mais possible.
- ✦ Atteinte surtout des jeunes (bouche) et des femelles (mamelles); surtout au printemps et en été.



*Ecthyma contagieux du mouton : oedème de la tête. Présence de volumineuses papules sur les lèvres. Stade de début de maladie.*  
Photo O. Salat



*Ecthyma contagieux du mouton: présence d'un ptyalisme signant l'existence de lésions buccales prononcées.*  
Photo O. Salat

- ✦ Plus rarement, lésions analogues au niveau de la couronne des onglons (**forme podale**) et sur les trayons (**forme mammaire**). Fièvre.

- ✦ **Le plus souvent, mort par inanition et maladies intercurrentes.**

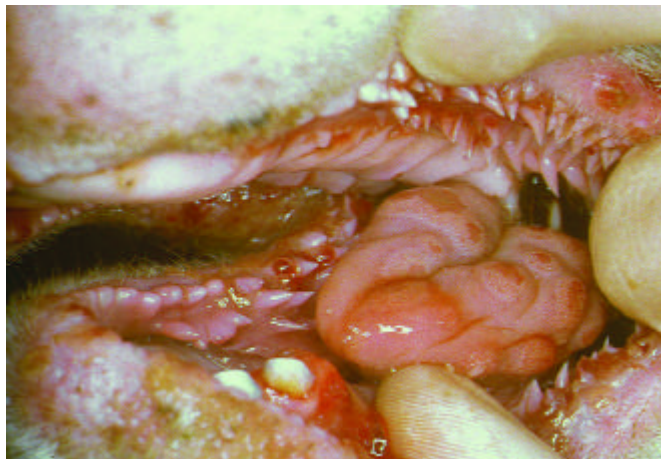


# MALADIES AUTOCHTONES

## **E**CTHYMA CONTAGIEUX (*POXVIRUS*) :



*Ecthyma contagieux du mouton: langue hypertrophiée faisant protrusion de la bouche.*  
Photo O. Salat



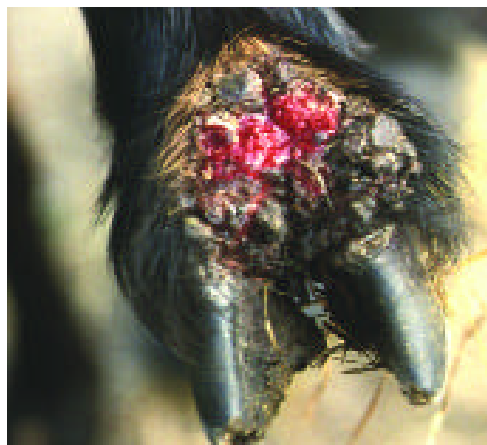
*Ecthyma contagieux du mouton : lésions de la langue ; les papules, érodées à leur sommet, sont confluentes.*  
Photo J.M. Gourreau



*Ecthyma contagieux du mouton : présence d'ulcères superficiels à la surface de la langue.*  
Photo O. Salat



*Ecthyma buccal chez un mouton : lésions bourgeonnantes du plancher buccal.*  
Photo R. Braque



*Ecthyma podal chez une chèvre : lésion papuleuse bourgeonnante et ulcérée de l'extrémité digitale.*  
Photo B. Fiocre

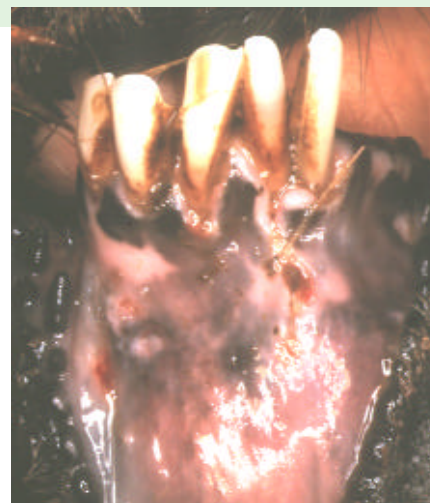


# MALADIES AUTOCHTONES

## **N**ÉCROBACILLOSE

(*FUSOBACTERIUM NECROPHORUM*) :

- ✘ La forme buccale se traduit par de profonds ulcères buccaux étendus, qui peuvent se surinfecter par des levures (candidose ou muguet). La bouche laisse exhiler une odeur putride.
- ✘ La forme généralisée se traduit par la présence d'ulcères profonds en n'importe quel endroit du corps, spécialement sur les zones saillantes et les articulations.
- ✘ Sialorrhée intense, souvent purulente.
- ✘ Forte fièvre.
- ✘ Touche principalement les agneaux ou les individus dénutris ou immunodéprimés.
- ✘ Exploitations mal entretenues, humides et mal aérées, mauvaise alimentation.



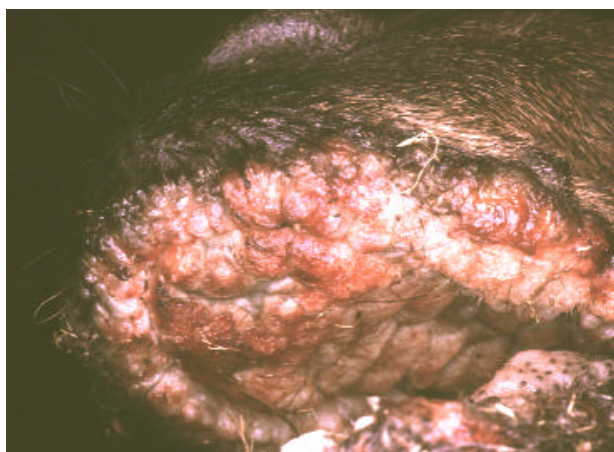
Nécrobacillose : hémorragies et ulcères consécutifs à des traumatismes, surinfectés par le bacille de la nécrose.  
Photo J.M. Gourreau



Nécrobacillose associée à de l'ecthyma et du muguet chez un agneau.  
Photo J.M. Gourreau



Nécrobacillose :  
Ulcères profonds sur la langue d'un agneau atteint d'ecthyma surinfecté par le bacille de la nécrose.  
Photo J.M. Gourreau



Nécrobacillose buccale chez une chèvre : volumineuses papules ulcérées sur le palais.  
Photo J.M. Gourreau



# MALADIES AUTOCHTONES

## MALADIES À L'ORIGINE DE BOITERIE

D'autres affections entraînent une boiterie qui peut rappeler celle rencontrée lors de fièvre catarrhale ovine. Certaines de ces affections peuvent s'accompagner de fièvre et de symptômes généraux.

Type d'affection	Epidémiologie	Symptômes	Remarques
<b>Piétin</b> <i>(Dichelobacter nodosus et Fusobacterium necrophorum)</i>	Contagieux au sein d'un troupeau. Mauvaises conditions d'élevage. Forte humidité.	<ul style="list-style-type: none"> <li>■ Boiterie intense.</li> <li>■ Odeur putride caractéristique à l'examen du pied.</li> <li>■ Au stade ultime, le pied est complètement déformé par la nécrose.</li> <li>■ Symptômes généraux liés à la douleur : impossibilité de s'alimenter, amaigrissement, chute de la production laitière.</li> </ul>	Exclusivement localisé aux pieds (atteinte de un ou plusieurs membres, en général les postérieurs).
<b>Abcès ou phlegmons interdigités</b> <i>(Fusobacterium necrophorum et Arcanobacterium pyogenes)</i>	Touchent surtout les adultes par temps chaud.	<ul style="list-style-type: none"> <li>■ Douleur et boiterie intenses, suppuration.</li> <li>■ Possibilité de fièvre et atteinte générale si septicémie.</li> </ul>	Localisation podale, un seul membre atteint.
<b>Fourbure</b>	Généralement due à un excès de concentrés azotés.	<ul style="list-style-type: none"> <li>■ Inflammation aiguë (hyperhémie) ou chronique (corne striée) des onglons</li> <li>■ Oedème.</li> </ul>	
<b>Polyarthrite</b>	Touche surtout les jeunes agneaux.	<ul style="list-style-type: none"> <li>■ Boiteries allant jusqu'à la parésie ou la paralysie.</li> <li>■ Parfois association avec pneumonie, méningite, entraînant une mort subite.</li> <li>■ Pas de lésions cutanées ni hémorragiques.</li> </ul>	Due à une septicémie, pouvant avoir pour origine la contamination d'une plaie cutanée, exceptionnellement à une piqûre de tique.



# MALADIES AUTOCHTONES

## ✠ Le piétin



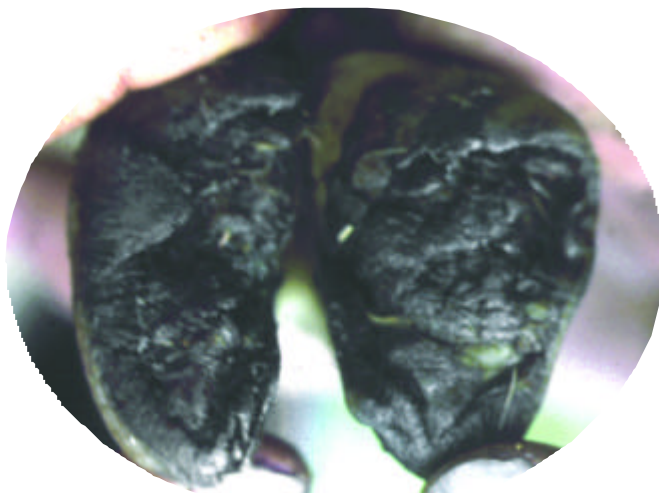
*Piétin : phase de début : congestion intense de l'espace interdigital d'un mouton.  
Photo COGLA*



*Piétin : nécrose profonde de la sole chez un bouquetin atteint de piétin.  
Photo J.M. Gourreau*



*Piétin : ulcération de l'espace interdigital.  
Photo COGLA*



*Piétin : nécrose ancienne de la sole en voie de cicatrisation.  
Photo COGLA*





# MALADIES AUTOCHTONES

## MALADIES À L'ORIGINE D'UN OEDÈME SOUS-GLOSSIEN

Toute hypoprotéinémie entraîne une fuite d'eau du sang vers les tissus, notamment dans les parties déclives.

Dans la région de l'auge, on peut observer un oedème sous-glossien (signe de la bouteille) notamment dans trois affections : la paratuberculose, la fasciolose et les strongyloses digestives (haemonchose).



Paratuberculose : oedème de l'auge.  
Photo J.A. Garcia de Jalon Ciercoles.

### LA PARATUBERCULOSE (AGENT)

Touche généralement les animaux de plus d'un an et se caractérise par un mauvais état général, un amaigrissement avec une chute progressive de la production laitière, de la perte de laine, un ramollissement des fèces ou des épisodes diarrhéiques intermittents.



Fasciolose : oedème de l'auge.  
Photo Boureille, ENVA.

### LA FASCIULOSE (PARASITE)

En phase terminale elle se traduit par une anémie importante, de la cachexie, une perte de laine, une chute de la production laitière et de l'appétit, mais on n'observe pas de fièvre. Le diagnostic se fait en général à l'autopsie ou à l'aide d'une coproscopie.

### LES STRONGYLOSES DIGESTIVES

En particulier l'haemonchose, se produisent en été; les signes cliniques sont semblables à ceux de la fasciolose, tout en étant moins accentués.

### LES GANGRÈNES GAZEUSES

Certaines bactéries de l'environnement telles que *Clostridium novyi*, *Cl. septicum*, *Cl. perfringens*, *Cl. chauvoei* et *Cl. sordelli* ont pu être isolées du syndrome de la "grosse tête". La contamination se fait par l'intermédiaire des plaies de la cavité buccale ou lors de la lutte chez le bélier. Aucun autre signe clinique décelable si ce n'est une forte hyperthermie. La mortalité peut survenir dans 50% des cas.



Gangrène gazeuse à *Clostridium*..  
Photo : J.L. Garreau.



# MALADIES AUTOCHTONES

## MALADIES À L'ORIGINE D'HÉMORRAGIES DANS LA CAVITÉ BUCCALE.

### INTOXICATIONS VÉGÉTALES

#### PLANTES CONTENANT DES DÉRIVÉS COUMARINIQUES :



Ferule d'après Bonnier.

- **Férule** (*Ferula communis*) : Apiacée de 3 mètres de haut, fréquente en Corse et sur le littoral méditerranéen.
- **Flouve odorante** (*Anthoxanthum odoratum*) de la famille des *Poacées*.
- **Mélilot officinal** (*Melilotus officinalis*) et **Mélilot blanc** (*Melilotus albus*) moisis, de la famille des *Fabacées*.
- **Mercuriale** (*Mercurialis annua*), de la famille des *Euphorbiacées*. Mais cette intoxication engendre surtout une hématurie.



Mélilot blanc d'après Bonnier.



Flouve odorante d'après Bonnier.



Mercuriale d'après Bonnier



# MALADIES AUTOCHTONES

## ☒ INTOXICATIONS VÉGÉTALES (suite)

### ☒ FOUGÈRE AIGLE, *Pteridium aquilinum*.

Responsable du ptéridisme, syndrome hémorragique caractérisé par la présence de **pétéchies sur la pituitaire et la muqueuse buccale**, d'hémorragies cutanées, d'**oedèmes sous-glossiens** et d'une **diarrhée hémorragique**. L'intoxication s'observe surtout chez les jeunes bovins après consommation pendant quinze jours au moins de fougères utilisées comme litière. Cette plante est très répandue dans les régions à sols acides.



*Pteridium aquilinum.*  
Photo J.M. Gourreau.

## ☒ STREPTOCOCCIE

Il a été rapporté la présence d'hémorragies de la muqueuse buccale dans des cas de septicémie à *Streptococcus* sp. D'autres agents bactériens pourraient être à l'origine d'une pathologie identique.



*Streptococcie : hémorragie buccale.*  
Photo :J. A. Garcia de Jalon Ciercoles.

## **E**PIDERMOLYSES BULLEUSES:

- ☒ Présence de **vésicule(s) ou d'ulcère(s)** dans la **bouche, sur le bourrelet coronaire des onglons**, ou à d'autres endroits du corps.
- ☒ Un seul animal atteint, nouveau né ou agneau de quelques jours.
- ☒ Souvent mortelle (épidermolyse bulleuse récessive létale).



*Epidermolyse bulleuse récessive létale : vésicule sur le bourrelet coronaire de l'onglon d'un agneau.*  
Photo Ehrensperger



# MALADIES AUTOCHTONES

## PHOTOSENSIBILISATIONS

Les photosensibilisations se traduisent par un œdème de la tête, des ulcérations et des croûtes sur la face et les zones délainées du corps. Il n'y a pas de fièvre, ni de lésions intra-buccales, de sialorrhée, ou de jetage.

**Etiologie** : Introduction d'un pigment photodynamique dans la circulation sanguine: celui-ci peut être d'origine alimentaire (intoxication par les plantes telles que sarrasin, millepertuis..., ou bien par des moisissures souillant les aliments), ou d'origine iatrogène (phénotiazines).

Cause la plus fréquente : **photosensibilisation d'origine hépatique**. En cas d'insuffisance hépatique, il y a accumulation d'un produit de dégradation intraruminale de la chlorophylle, la phyloérythrine, qui suit normalement un cycle entéro-hépatique.

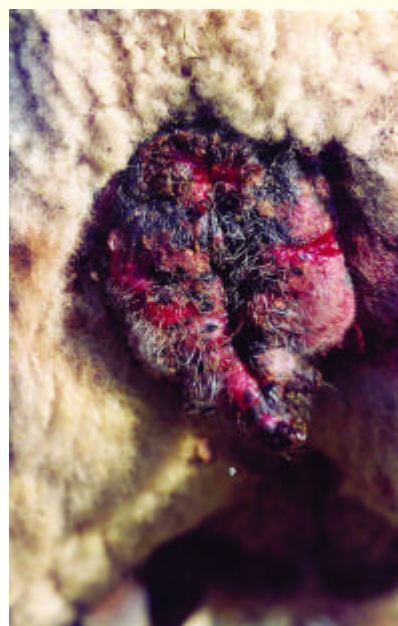
Une autre cause est l'**ingestion de mycotoxines** (sporidesmines) produites par *Pithomyces chartarum*, entraînant une altération hépatique. C'est l'**eczéma facial**.

**Porphyrie** ("maladie des dents roses"), très rare.

La présence de l'une de ces substances entraîne une **sensibilité anormale de l'animal à la lumière** : la peau non pigmentée sur le museau ou sous la toison rougit, se tuméfie et pèle, voire s'ulcère, notamment sur la face. Dans les cas graves, le foie est très atteint et l'animal peut succomber.



*Eczéma facial chez un mouton : congestion intense du nez, dépilations et hyperkératose.  
Photo R. Braque*



*Eczéma facial chez un mouton : congestion vulvaire.  
Photo R. Braque.*



*Foie d'un mouton atteint d'eczéma facial : décoloration intense du parenchyme.  
Photo R. Braque*



# MALADIES EXOTIQUES

## FIÈVRE APHTEUSE DES PETITS RUMINANTS (APHTOVIRUS)

### MRC À DÉCLARATION OBLIGATOIRE :

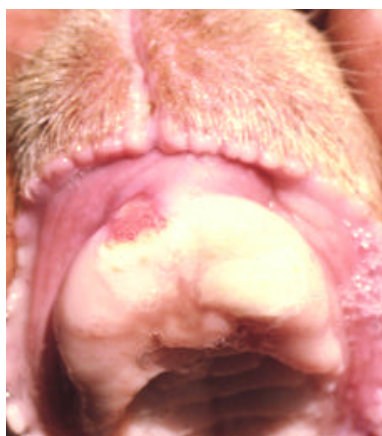
Elle se traduit principalement par des **avortements** et une mortalité élevée, plus ou moins associée à des **boiteries**.

On observe en outre la présence :

- ✘ d'ulcères de petite taille sur la langue et/ou les gencives.
- ✘ d'ulcères dans l'espace interdigital et /ou sur le bourrelet coronaire.
- ✘ de **pics fébriles** sur certains animaux.

Absence de sialorrhée étant donnée la discrétion des lésions buccales.

Contagiosité importante, mais touche toutes les espèces d'artiodactyles de l'exploitation.



Fièvre aphteuse : lésion ulcéreuse du bourrelet gingival.

Photo J.M. Gourreau



Fièvre aphteuse : ulcère sur le bourrelet coronaire d'un ongle.

Photo MAFF



Fièvre aphteuse : ulcère du bourrelet coronaire.

Photo MAFF.



# MALADIES EXOTIQUES

## **P**ESTE DES PETITS RUMINANTS (*MORBILLIVIRUS*)

**MRC À DÉCLARATION OBLIGATOIRE :**

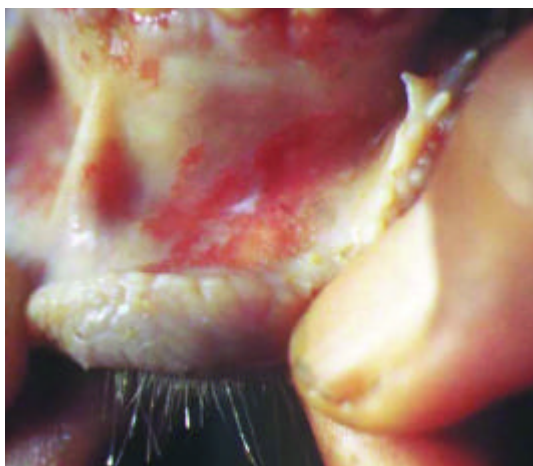


*PPR : lésions ulcéreuses de la langue avec desquamation de l'épithélium.  
Photo CIRAD.*

✘ Maladie actuellement localisée en **Afrique inter-tropicale, au Moyen-Orient et en Asie**. Elle est proche de la peste bovine, mais le virus PPR n'affecte que les ovins et les caprins.

✘ Caractérisée par de la **fièvre**, des **ulcérations buccales** importantes, de la **diarrhée (gastro-entérite)**, et du **jetage** (pneumonie).

✘ **Forte mortalité** : en général au bout d'une semaine.



*PPR : hémorragies en nappe de la muqueuse buccale.  
Photo P.C. Lefèvre*

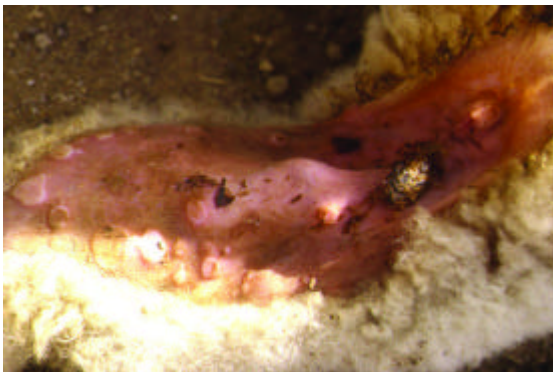


*Fièvre aphteuse : congestion et ulcérations superficielles de la cavité buccale  
Photo MAFF*





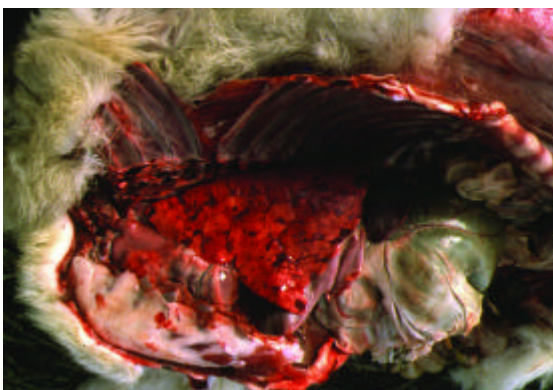
Clavelée : papules étendues à la face et aux oreilles.  
Photo J.M. Gourreau



Clavelée : papules étendues à tout le corps de l'animal, ici à la base de la queue.  
Photo J.M. Gourreau



Clavelée : si l'animal guérit, les lésions cutanées laissent des cicatrices indélébiles.  
Photo F. Thiaucourt



Clavelée : inflammation hémorragique des muqueuses respiratoires.  
Photo F. Thiaucourt

## **C**LAVELÉE OU VARIOLE OVINE (*POXVIRUS*)

**MRC À DÉCLARATION OBLIGATOIRE :**

- ✦ Maladie très contagieuse sévissant dans diverses régions d'**Europe, d'Asie et d'Afrique**, principalement sur les agneaux et les animaux d'importation.
- ✦ Caractérisée par la présence de **volumineuses papules puis pustules dans la bouche, sur le nez, et en d'autres régions du corps (mamelles, entrecuisse...)**.



Clavelée : volumineuses papules gingivales.  
Photo J.M. Gourreau

- ✦ **Ptyalisme, jetage, écoulements oculaires.**
- ✦ **Fièvre.**
- ✦ Quand la maladie se généralise, elle s'accompagne d'une **inflammation hémorragique des muqueuses respiratoires et gastro-intestinales**, entraînant une forte mortalité.



# MALADIES AUTOCHTONES

- ✦ **Maladie des muqueuses**
- ✦ **Stomatite papuleuse**
- ✦ **Rhinotrachéite Infectieuse Bovine**
- ✦ **Coryza gangréneux**

# MALADIES EXOTIQUES

- ✦ **Fièvre aphteuse**
- ✦ **Maladie hémorragique des cervidés**
- ✦ **Peste bovine**
- ✦ **Stomatite vésiculeuse**





## TABLEAU COMPARATIF DU DIAGNOSTIC DIFFÉRENTIEL CLINIQUE BOVINS.

Maladie / Signes cliniques	FCO	Maladie des muqueuses	IBR	Coryza gangre-neux	Fièvre aphteuse	EHD	Peste bovine	Stomatite vésiculeuse
Hyperthermie	+	+++	+++	++	++	+	++	++
Avortement	+	+++	++	+	++	++	+	+
Sialorrhée	+	+	-	+	+++	++	+	+++
Atteinte buccale	+	+	++	++	++	++	++	++
Epiphora	+	+++	++	++	-	++	++	-
Jetage	+	+++	++	-	+++	++	++	++
Atteinte podale, boiterie	+	-	-	-	++	+	-	++
Atteinte mammaire	+	-	-	+	+	+	-	-
Diarrhée	-	++	+	+	+	-	++	+
Divers	Signes cliniques rares			Kératite lymphadé-nite			Lympha-dénite	

### Maladies autochtones :

FCO	Fièvre Catarrhale Ovine	(Orbivirus)
BVD/MD	Maladie des muqueuses	(Pestivirus)
IBR	Rhinotrachéite Infectieuse Bovine	(Herpesvirus)
	MCF Coryza gangréneux	(Herpesvirus)

### Maladies exotiques :

FA	Fièvre Aphteuse	(Aphthovirus)
EHD	Maladie Hémorragique des Cervidés	(Orbivirus)
	Peste bovine	(Morbillivirus)
	Stomatite vésiculeuse	(Rhabdovirus)

Extrait de : " recommended procedures for disease and serological surveillance as part of the Global Rinderpest Eradication Programme" FAO and IAEA - TECDOC - 747, may 1994.





*Stomatite papuleuse.  
Photo R. Braque.*



*Coryza gangreneux.  
Photo Pirbright.*

Dans la mesure où l'affection est souvent inapparente, le seul diagnostic différentiel à faire est celui qui concerne les autres causes d'avortement et de malformations congénitales.

On peut très rarement être amené à effectuer un diagnostic différentiel chez les bovins lorsque ceux-ci manifestent la forme aiguë de la fièvre catarrhale.



*Maladie des muqueuses : exulcérations du nez.  
Photo J.M. Gourreau.*

Ce diagnostic différentiel inclura notamment :

✘ La maladie des muqueuses, la stomatite papuleuse, la rhinotrachéite infectieuse, le coryza gangreneux en ce qui concerne les maladies autochtones.

✘ La fièvre aphteuse, la peste bovine, la stomatite vésiculeuse et la maladie hémorragique des cervidés en ce qui concerne les maladies exotiques.



*Fièvre aphteuse.  
Photo S. Hammami.*



*Maladie Hémorragique des Cervidés.  
Photo B. Malivert.*

