



Liberté • Égalité • Fraternité

RÉPUBLIQUE FRANÇAISE

MINISTÈRE DE L'AGRICULTURE,
DE L'AGROALIMENTAIRE ET DE LA FORÊT



département de la santé des forêts

Pôle interrégional Nord-Ouest
de la santé des forêts

Bilan 2013 de la santé de la forêt en Poitou-Charentes

Les faits marquant la santé des forêts en 2013 sont les suivants :

L'année 2013 a été marquée par une pluviométrie particulièrement importante et des températures printanières fraîches.

Un violent épisode venteux a parcouru la région du sud au nord-est de la région. La peupleraie en a particulièrement souffert (Cf p 4).

Concernant les pins, seule une présence plus marquée de la chenille processionnaire dans le sud de la région est observée (Cf p 3).

Sur chêne, le hanneton commun a occasionné de fortes défoliations localisées dans la Vienne (Cf p 3).

Le puceron lanigère du peuplier, après une année d'accalmie, est réapparu là où il avait été observé en 2011, ce qui confirme le caractère cyclique de l'insecte (Cf. p 4).

L'état de santé des principales essences forestières de la région peut être résumé ainsi :

Surface forestière totale (SFT) : 398 000 ha

Indicateurs de la santé des principales essences de la région	Principales essences dans la région	Proportion par rapport à la SFT	Etat de santé de l'essence	Principaux problèmes et niveau de l'enjeu	Article dans ce bilan
	chêne pédonculé	26 %		Station – vieillissement Sécheresse – charge ha	Page 3
	chêne pubescent	22 %			
	chêne rouvre	10 %		Vieillessement	
	châtaignier	6 %		Chancre, encre Station	
	peuplier	5 %		Rouille Puceron lanigère	Page 4
	pin maritime	16 %		Processionnaire, scolytes	Page 3
	pin sylvestre	3 %			
	pin laricio	1 %		Maladie des bandes rouges	

Etat de santé de l'essence	Niveau de l'enjeu de chaque problème
médiocre	fort
moyen	moyen
bon	faible

		2009	2010	2011	2012	2013
Feuillus	Toutes essences	La sécheresse estivale				
		Les défoliateurs				
		Le bombyx disparate				
		Les dépérissements de chênes				
		L'oïdium des chênes				
Peupliers	Les rouilles du peuplier					
Résineux	La processionnaire du pin					
	Les scolytes des résineux					

Problème absent ou à un niveau faible
 Problème nettement présent, impact modéré
 Problème très présent, impact fort

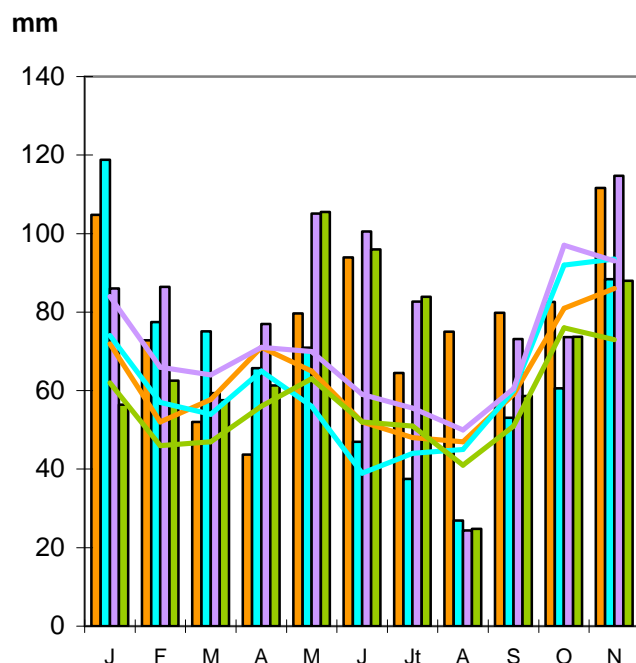
Les évènements climatiques 2013

L'évènement marquant de cette année est un épisode venteux violent courant juillet (Cf p3). Hormis ce phénomène exceptionnel, le climat de l'année a été favorable à la végétation avec des températures plutôt fraîches limitant l'évapotranspiration et des précipitations légèrement supérieures à la normale permettant la reconstitution des réserves de l'arbre.

Le mois de janvier, bien que pluvieux, est marqué par un déficit pluviométrique localement proche de 70 % par rapport aux normales. Les mois de février et mars ont connu des épisodes pluvieux marqués, jusqu'à 140 % de la normale, accompagnés de températures très fraîches. Les précipitations ont été contrastées, déficitaires dans le sud et excédentaires dans le nord de la région en avril, les températures restant fraîches. Les précipitations restent élevées en mai, avec un déficit thermique marqué. Le printemps 2013 est globalement très pluvieux et froid. Le mois de juin reste dans la lignée des mois précédents, pluvieux et froid. L'été arrive enfin en juillet, avec des températures supérieures à la normale. Des épisodes orageux sont apparus, accompagnés parfois de vents violents (tempête du 26 au 27 juillet). Le déficit pluviométrique est généralement marqué (de 15 à 85 % des normales) en août. L'automne a vu le retour d'une tendance humide et chaude. Le mois de novembre a été pluvieux avec des températures proches de la normale.

Conséquence directe de ces phénomènes météorologiques, les sols ont pu reconstituer leur réserve en eau durant l'année 2013.

Pluviométrie moyenne 2013 et normales (1981-2010)



Cognac
 Niort
 Normale Cognac
 Normale Niort
 La Rochelle
 Poitiers
 Normale La Rochelle
 Normale Poitiers

Chênes : Pullulation localisée de hannetons



Ponte de bombyx disparate

Des populations localisées de **hannetons communs** ont été observées, notamment en forêt de Moulière (est de la Vienne).

De fortes défoliations printanières, de plus de deux mois, ont concerné plusieurs centaines d'hectares. Les plus jeunes sujets ont été les plus touchés avec plus de la moitié de leur feuillage consommé. Les tiges atteintes ont été impactées durant une grande partie de la saison de végétation.

Le **bupreste** est en net recul sur l'ensemble de la région.

Là où les pontes de **bombyx disparate** étaient rares ces dernières années, elles semblent augmenter dans certains massifs au nord de la région. Les correspondants-observateurs seront particulièrement vigilants à d'éventuelles défoliations au printemps prochain.

Le développement de **l'oïdium** est resté modéré et tardif, compte tenu de la forte pluviométrie et des températures restées fraîches au printemps.

Robinier : Importantes pertes foliaires inexplicées

Des pertes foliaires massives, sur le robinier faux-acacia, ont été observées dans le nord de la Charente et en Vienne, dès le mois de mai. Les arbres n'ont reconstitué leur feuillage que fin juillet. Les prélèvements effectués n'ont révélé aucun pathogène. La cause la plus probable de ce phénomène serait liée aux conditions climatiques du printemps (fraîcheur et humidité).

Pins : Recrudescence annoncée de la chenille processionnaire

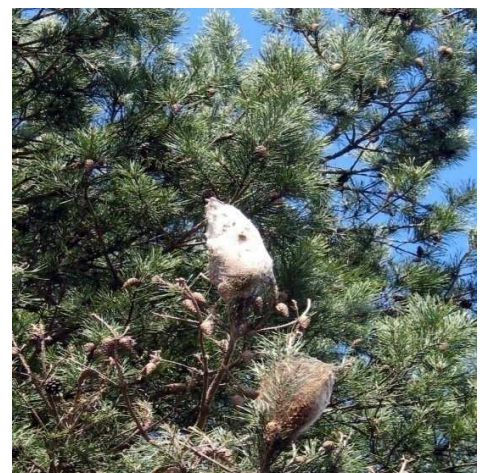
L'augmentation des observations de pré-nids de **chenille processionnaire du pin** laisse présager une remontée significative des populations. En règle générale, les défoliations parfois spectaculaires, ne remettent pas en cause la survie des peuplements.

Le cortège habituel des pathogènes et ravageurs du pin maritime a été régulièrement observé dans le sud des Charentes, sans cependant générer de dégâts significatifs.

Ainsi l'**armillaire** a été observé sur deux à trois sites avec quelques mortalités. **Pissodes** et **hylobes** ont été également détectés dans quelques jeunes boisements n'occasionnant que des dégâts de faible ampleur.

La pluviométrie printanière a favorisé le développement de la **rouille courbeuse** sur les jeunes plantations.

Sur le pin laricio, la **maladie des bandes rouges** est restée relativement discrète malgré quelques attaques plus marquées.



Nids de processionnaire du pin

Peuplier : Coup de vent du 27 juillet

La peupleraie régionale a été fortement atteinte par la « tempête » du 27 juillet. Ses dégâts impactent une ressource en peuplier déjà déficitaire. Cet événement a parcouru la région depuis l'estuaire de la Gironde jusqu'au nord de Châtelleraut. Toutes les classes d'âges ont été concernées. Volis et tiges fortement courbées ont constitué l'essentiel des dommages. Les dégâts représentent l'équivalent d'une année de récolte, soit 130 000 m³ sur environ 1 300 hectares.

Les attaques de **puceron lanigère** ont été plus fortes qu'en 2011, année de leur dernière apparition. Les colonies sont essentiellement apparues en automne. Il sera important de porter attention à la réaction des arbres colonisés au moment du débourrement ce printemps.



Peupliers courbés et volis suite à la tempête

Parasites invasifs : Surveillance renforcée pour le nématode du pin



Frêne atteint par la chalarose en Haute-Saône

Comme l'an passé, les parasites, dits de quarantaine, ont fait l'objet d'un suivi spécifique sur l'ensemble du territoire national. La surveillance du nématode du pin a été renforcée. Les prélèvements et analyse de bois ont été complétés par la mise en place d'un réseau de piégeage du coléoptère (*Monochamus galloprovincialis*) assurant le transport de ce parasite. Aucun nématode n'a été détecté sur bois ou insectes piégés.

Cynips du châtaignier, *Fusarium circinatum* sur résineux, *Phytophthora ramorum* sur chênes n'ont pas été observés dans la région.

Apparue en Pologne dans les années 1990, la chalarose du frêne a été découverte en Haute-Saône en 2008. Depuis, une prospection régulière du territoire national est réalisée. Initialement observé dans l'est de la France, ce champignon a progressé jusqu'en Normandie et en Auvergne. Notre région reste épargnée. **Il est fortement recommandé de ne plus planter de frêne afin d'éviter l'introduction du pathogène et de voir son investissement vain.**

Les 8 correspondants-observateurs (C.O.) de la Région Poitou-Charentes ont élaboré ce bilan. Appartenant aux administrations et organismes forestiers de Poitou-Charentes et sous le pilotage du **Pôle interrégional Nord-Ouest de la Santé des Forêts**, ils ont pour principales missions la détection et le diagnostic des problèmes phytosanitaires, le conseil à l'intervention et la surveillance des écosystèmes forestiers.

↳ Pour joindre les correspondants-observateurs de Poitou-Charentes en activité en 2014

Département	Mel	tél.	Département	Mel	tél.
CHARENTE	yannick.david@onf.fr ONF	Tél. 05.49.56.41.38 06.24.97.71.32	CHARENTE-MARITIME	rene.pelloquin@onf.fr ONF	Tél. 05.46.67.80.80 06.23.97.71.77
	yves.lacouture@foretpriveefrancaise.com CETEF 16	Tél. 05.45.68.79.97 06.08.84.02.85		alain.rousset@crpf.fr CRPF	Tél. 05.46.93.00.04 06.89.87.79.36
	asso.for16@orange.fr J-Michel MOUNIER - Association	Tél. 05.45.78.63.21		jean-luc.thebault@charente-maritime.gouv.fr DDTM	Tél. 05.46.49.28.53
DEUX-SEVRES	rene.pelloquin@onf.fr ONF	Tél. 05.46.67.80.80 06.23.97.71.77	VIENNE	catherine.mercadier@vienne.gouv.fr DDT	Tél. 05.49.03.13.18
	eric.sinou@crpf.fr CRPF	Tél. 05.49.77.16.43 06.89.87.79.24		yannick.david@onf.fr ONF	Tél. 05.49.56.41.38 06.24.97.71.32