



Liberté • Égalité • Fraternité

RÉPUBLIQUE FRANÇAISE

MINISTÈRE DE L'AGRICULTURE,  
DE L'AGROALIMENTAIRE ET DE LA FORÊT



département de la santé des forêts

Pôle interrégional de la santé  
des forêts du Nord-Est

## Bilan 2014 de la santé des forêts en Franche-Comté

### ↳ Les faits marquant la santé des forêts en 2014 sont les suivants :

Comme en 2013, l'année écoulée se caractérise par un contexte climatique plutôt favorable à la végétation forestière, hormis un printemps assez sec et une gelée tardive en mai.

Voici les signalements les plus fréquents ou marquants répertoriés cette année :

- des symptômes plus marqués pour *Chalara fraxinea*, qui poursuit par ailleurs sa progression en France (page 3),
- pour la seconde année consécutive, une forte attaque du charançon **orcheste du hêtre** dans l'ensemble des reliefs (page 4),
- une légère recrudescence des attaques de **typographe** depuis 2013, particulièrement dans le Doubs et la Haute-Saône (page 3),
- un **jaunissement précoce** de nombreux feuillus dans le sud du massif des Vosges (page 2).

L'état sanitaire d'une essence à l'échelle régionale de ce bilan ne présume pas de situations locales plus nuancées.

### ↳ L'état de santé des principales essences forestières de la région peut être résumé ainsi :

Surface totale de forêts de production (STFP) : 705 000 (+/- 15 000) ha

Indicateurs de la santé des principales essences de la région	Principales essences dans la région	Proportion par rapport à la STFP	État de santé de l'essence	Principaux problèmes rencontrés et niveau de l'enjeu	Article dans ce bilan
	Hêtre	18%		Orchestre du hêtre	Page 4
	Chêne rouvre	16%		Oïdium	
	Epicéa commun	14%		Typographe	Page 3
	Sapin pectiné	11%		Chermès du tronc	
	Chêne pédonculé	10%		Oïdium	
	Charme	8%			
	Frênes	8%		Chalara	Page 3
	Peupliers	-		Rouille	
	Douglas	-			

État de santé de l'essence	Niveau de l'enjeu de chaque problème
Médiocre	Fort
Moyen	Moyen
Bon	Faible

## ↳ L'évaluation de l'intensité des principaux problèmes phytosanitaires depuis 6 ans

	2009	2010	2011	2012	2013	2014
Dégât de gel						
Engorgement						
Sécheresse estivale						
Bombyx disparate						
Tordeuse, Géométrides						
Processionnaire du chêne						
Oïdium des chênes						
Rouilles du peuplier						Tardif
Typographe						

Problème absent ou à un niveau faible

Problème nettement présent, impact modéré

Problème très présent, impact fort

## ↳ Les événements climatiques et leurs conséquences

**Hiver :** Après le froid de la première quinzaine de décembre, la douceur s'est installée en janvier et février avec des températures supérieures de 2°C à la normale en moyenne, et très peu de gel en plaine. L'absence de gel a gêné l'exploitation forestière. La pluviométrie a été plutôt déficitaire sur la période, sauf vers l'extrême sud-est de la région. Suite au passage de la tempête « Dirk » fin décembre, quelques dégâts très isolés sont signalés sur le premier plateau du Jura et la Petite Montagne, sur diverses essences.

**Printemps :** La douceur se poursuit en mars et avril avec des températures moyennes supérieures aux normales de 2°C. Quelques gelées tardives sont à signaler début mai en plaine et jusqu'à -3°C sur les hauteurs, accompagnées parfois de bise, mais sans provoquer de dégâts significatifs. La pluviométrie a été déficitaire d'environ 50 % en mars et avril, avec des mortalités de douglas et mélèzes plantés au printemps, puis est redevenue normale en mai, sauf sur l'ouest qui est resté déficitaire. Un orage de grêle est à signaler le 22 mars à la confluence du Doubs et de la Loue, mais sans dégâts notables.

**Été :** Avant le retour des pluies fin juin, la région est en situation de sécheresse sévère, notamment en Haute-Saône, avec un niveau comparable à 1976. Juin reste donc déficitaire en pluviométrie alors que juillet et août sont fortement excédentaires, avec des cumuls jusqu'au double des normales sur certains secteurs. Il en résulte des difficultés pour la sortie des bois. Le 28 juin, un très violent coup de vent a été enregistré (111 km/h à Tavaux et au Ballon de Servance) mais sans dégâts en forêt. La température moyenne dépasse la normale de 1°C à 2°C en juin, ce qui contraste avec les températures de juillet et août, sensiblement inférieures aux normales sur la majorité de la région.

**Automne :** Les températures repartent à la hausse et les moyennes excèdent parfois 3°C par rapport à la normale, avec cependant quelques chutes brutales. Les pluies, parfois orageuses, sont très disparates et mal réparties.

## ↳ Une phénologie inhabituelle sur de nombreux feuillus en 2014



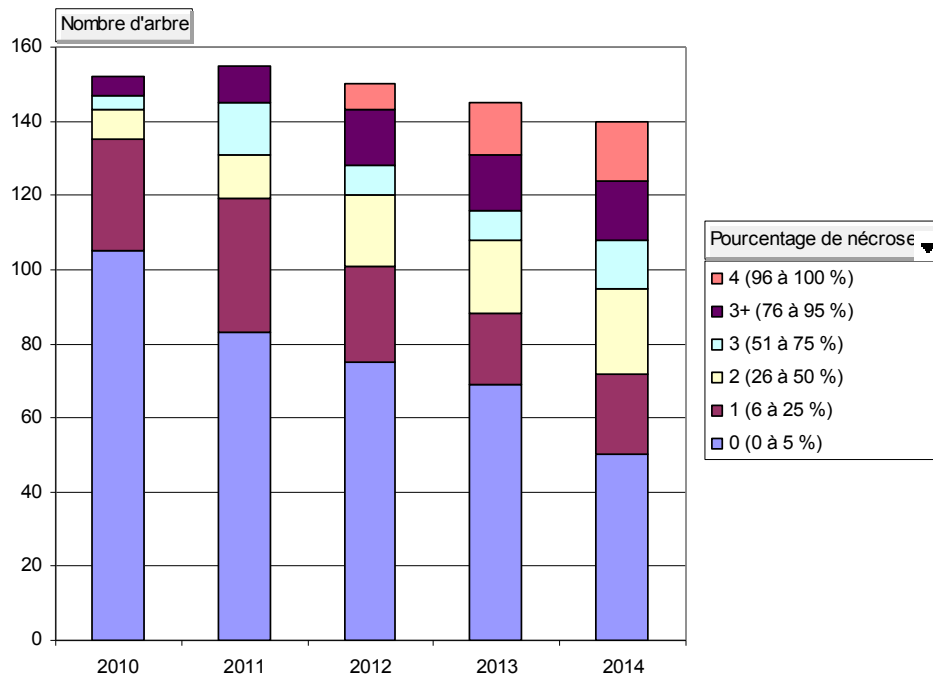
Un **jaunissement précoce** de nombreuses essences feuillues a été constaté, surtout à partir d'août, dans le sud du Massif Vosgien notamment. Le hêtre est la principale essence concernée mais le charme, les chênes, les érables, le merisier, les bouleaux... ont connu des symptômes similaires. Le débourrement précoce de ces arbres au printemps, puis la sécheresse qui a suivi ont probablement contribué à ce phénomène. En outre, les attaques d'orcheste ont pu l'accentuer localement pour le hêtre.

L'actualité des frênes a été marquée par des problèmes de **phénologie** : les arbres ont en effet débourré très tardivement ce printemps, parfois jusqu'à la mi-juin. Ce phénomène n'est pas spécifiquement lié à la chalarose dans la mesure où il a été observé aussi bien en zone indemne qu'en zone touchée.

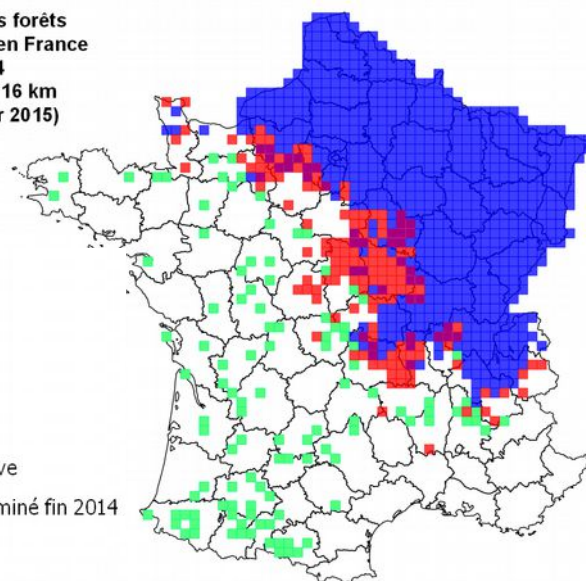
La **chalarose** a en 2014 accéléré sa progression vers le sud-ouest, en colonisant rapidement et entièrement de grandes surfaces en avant du front de 2013, de la Basse-Normandie jusqu'à Rhône-alpes (carte ci-contre). En outre, les arbres ont perdu leurs feuilles très tôt cet automne, dans certains cas à partir de la mi-août.

Le dispositif de surveillance mis en œuvre pour le suivi de la chalarose (placettes-semi permanentes) nous renseigne sur la progression de cette pathologie. En Haute-Saône, le tiers des arbres observés en 2014 présente des nécroses sur plus de la moitié du périmètre du collet. La mortalité des arbres de 2013 à 2014 du fait de la chalarose représente 10% de l'effectif de ces placettes.

Evolution des nécroses au collet dû à *Chalara fraxinea* sur les placettes de Franche-Comté



Département de la santé des forêts  
Situation de *Chalara fraxinea* en France  
au 31 décembre 2014  
par quadrats de 16 km sur 16 km  
(carte définitive au 9 février 2015)



### Légende

- Contaminé fin 2013
- Détection en 2014
- Analyses en cours
- Prospection 2014 négative
- Considéré comme contaminé fin 2014

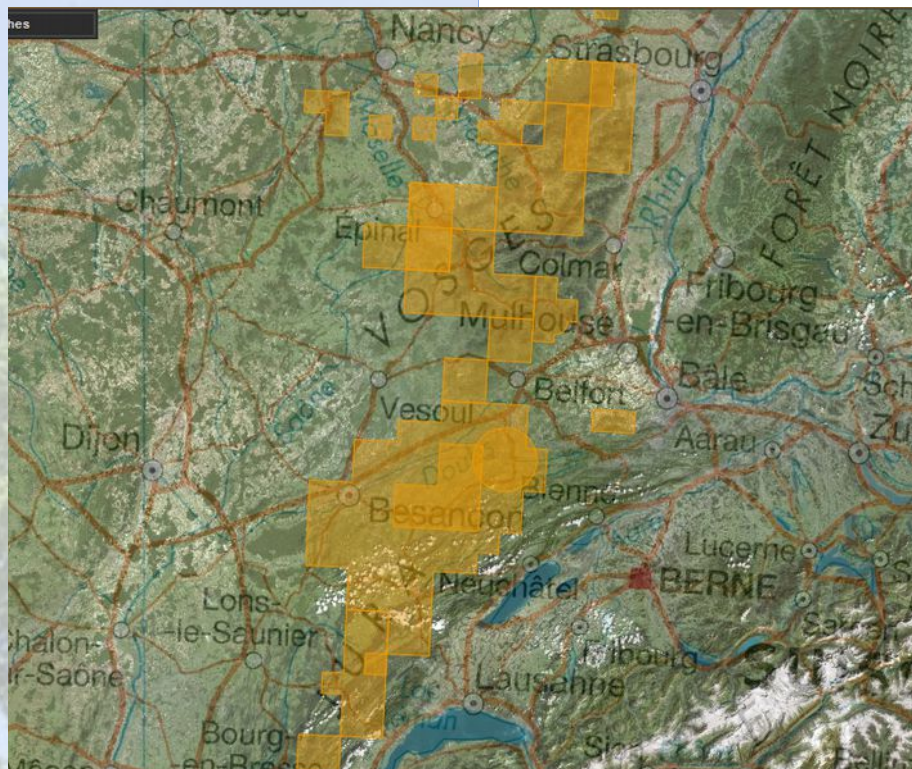
## Légère recrudescence des attaques de typographe sur *épicéa commun*

Ces dernières années, ce ravageur est resté plutôt discret. Depuis l'automne 2013, les foyers de **typographes** sont plus fréquemment observés, particulièrement dans le Doubs et la Haute-Saône. Le printemps chaud et sec semble avoir été favorable à cette espèce, mais l'été frais et humide a ralenti son extension. Les volumes exploités et le nombre de foyers concernés restent globalement assez faibles, mais sont sensiblement plus élevés que les années précédentes. Une vigilance accrue est de mise pour 2015 car le risque d'attaque est assez important. Un nouveau protocole de suivi, s'appuyant sur des « massifs échantillons » sera mis en place dès cette année.



Foyer de typographes en FD d'Abreschviller – Oct 14 – 57 (Photo : H. SCHMUCK)

## ☛ Pullulations de l'orcheste du hêtre en 2014



Signalement d'orcheste du hêtre sur les massifs Vosgien et Jurasien en 2014 – Extrait de la base Cicadelle du DSF

**L'orcheste (ou charançon sauteur) du hêtre** (*Orchestes fagi*), est un petit coléoptère qui attaque les feuilles du hêtre. En début de printemps, les femelles pondent leurs œufs sur les nervures et les larves forent des galeries plus ou moins sinueuses entre les deux épidermes de la feuille. Les galeries vont en s'élargissant et forment une 'plage' sur le bord du limbe d'où émergent les jeunes adultes.

Après une présence remarquée en 2013, de **fortes attaques** sont constatées cette année sur la majeure partie des reliefs de Franche-Comté. L'orcheste du hêtre semble connaître un pic épidémique exceptionnel. Les déficits foliaires liés aux perforations des adultes et les colorations anormales liées aux nécroses engendrées par les larves ont touché des milliers d'hectares. Les dégâts ont été très visibles dans le paysage dès la mi-juin.



Perforations et nécroses des feuilles de hêtre après une forte attaque d'orcheste dans le massif Vosgien – 88 (Photo : L-M. NAGELEISEN)

Ce bilan a été réalisé à partir des observations des **13 correspondants-observateurs (C.O.) de la Région Franche-Comté actifs en 2014**. Appartenant aux administrations et organismes forestiers de Franche-Comté et sous le pilotage du **Pôle interrégional de la Santé des Forêts du Nord-Est**, ils ont pour principales missions la détection et le diagnostic des problèmes phytosanitaires, le conseil à l'intervention et la surveillance des écosystèmes forestiers.

☛ Pour joindre les correspondants-observateurs de Franche-Comté en activité en 2015

Dépts	Mel	tél.	Dépts	Mel	tél.	
25	<a href="mailto:s.lefevre.cda-25@agridoubs.com">s.lefevre.cda-25@agridoubs.com</a>	Tél. 03.81.65.52.58	39	<a href="mailto:julien-da-rocha@jura.gouv.fr">julien-da-rocha@jura.gouv.fr</a>	Tél. 03.84.86.80.81	
	Chambre d'Agriculture	06.71.44.73.57		DDT	Tél. 03.84.24.79.84 06.17.67.82.94	
	<a href="mailto:eric.pagnier@onf.fr">eric.pagnier@onf.fr</a>	Tél. 06.77.26.34.13	ONF	70		<a href="mailto:patrick.adami@crpf.fr">patrick.adami@crpf.fr</a>
	<a href="mailto:marc.chalvin@onf.fr">marc.chalvin@onf.fr</a>	Tél. 03.81.25.36.11	DDT		<a href="mailto:fabien.kilque@onf.fr">fabien.kilque@onf.fr</a>	Tél. 03.84.27.10.73 07.77.31.32.87
<a href="mailto:bernard.fery@doubs.gouv.fr">bernard.fery@doubs.gouv.fr</a>	Tél. 03.81.65.69.27	<a href="mailto:alain.legat@onf.fr">alain.legat@onf.fr</a>		Tél. 03.84.49.70.99 06.46.21.63.04		
39	<a href="mailto:luc.denis@crpf.fr">luc.denis@crpf.fr</a>	Tél. 03.84.35.14.27	<a href="mailto:christian.jobard@haute-saone.gouv.fr">christian.jobard@haute-saone.gouv.fr</a>	Tél. 03.63.37.92.41		
	<a href="mailto:jean-marie.guinchard@onf.fr">jean-marie.guinchard@onf.fr</a>	Tél. 03.84.51.42.19	DDT	90	<a href="mailto:mathieu.pichot@onf.fr">mathieu.pichot@onf.fr</a>	Tél. 03.84.56.68.62 07.77.31.30.38
ONF	06.30.83.60.76	ONF				