



Liberté • Égalité • Fraternité

RÉPUBLIQUE FRANÇAISE

MINISTÈRE DE L'AGRICULTURE,
DE L'AGROALIMENTAIRE ET DE LA FORÊT



département de la santé des forêts

Pôle interrégional de la santé
des forêts du Nord-Est

Bilan 2014 de la santé des forêts en Champagne-Ardenne

Les faits marquant la santé des forêts en 2014 sont les suivants :

Comme en 2013, l'année écoulée se caractérise par un contexte climatique plutôt favorable à la végétation forestière, hormis un printemps assez sec et une gelée tardive en mai.

Voici les signalements les plus fréquents ou marquants répertoriés cette année :

- des symptômes plus marqués pour *Chalara fraxinea*, qui poursuit par ailleurs sa progression en France (page 4),
- une forte attaque du charançon **orcheste du hêtre** localement dans les Ardennes (page 4),
- la **processionnaire du pin** en extension vers l'est (page 3),
- une forte attaque de **puceron lanigère du peuplier** dans l'Aube, et un premier signalement dans les Ardennes (page 3),
- un **jaunissement précoce** de nombreux feuillus dans les Ardennes et la Haute-Marne, et des décurtations de chênes dans l'Aube et la Haute-Marne (page 2).

L'état sanitaire d'une essence à l'échelle régionale de ce bilan ne présume pas de situations locales plus nuancées.

L'état de santé des principales essences forestières de la région peut être résumé ainsi :

Surface totale de forêts de production (STFP) : 684 000 (+/- 16 000) ha

Indicateurs de la santé des principales essences de la région	Principales essences dans la région	Proportion par rapport à la STFP	État de santé de l'essence	Principaux problèmes rencontrés et niveau de l'enjeu		Article dans ce bilan
	Chêne rouvre	22%				
	Chêne pédonculé	17%				
	Hêtre	12%		Orcheste du hêtre		Page 4
	Charme	11%				
	Frênes	8%		Chalara		Page 4
	Epicéa commun	6%		Typographe		
	Peupliers	-		Puceron lanigère	Rouille, brunissure	Page 3
	Douglas	-				
	Pin laricio	-		Processionnaire du pin, <i>Sphaeropsis</i>		Page 3

État de santé de l'essence	Niveau de l'enjeu de chaque problème
Médiocre	Fort
Moyen	Moyen
Bon	Faible

↳ L'évaluation de l'intensité des principaux problèmes phytosanitaires depuis 6 ans

	2009	2010	2011	2012	2013	2014
Dégât de gel						
Engorgement						
Sécheresse estivale						
Bombyx disparate						
Tordeuses, Géométrides						
Processionnaire du chêne						
Oïdium des chênes						
Rouilles du peuplier						
Typographe						Localisé

Problème absent ou à un niveau faible

Problème nettement présent, impact modéré

Problème très présent, impact fort

↳ Les évènements climatiques et leurs conséquences

Hiver : Après un début décembre hivernal, avec quelques précipitations sous forme de neige, la douceur arrive avec des pluies irrégulières jusqu'à la fin de saison. Au final, les quantités de pluie cumulées sur cet hiver 2013-2014 sont proches des normales. Les températures moyennes sont supérieures de 2 à 3°C aux normales. Pour les 20 dernières années, cet hiver est l'un des plus doux dans la région après l'hiver 2007. La tempête « Dirk » passe fin décembre, particulièrement vers le sud-est de la région, avec des rafales de plus de 100km/h, mais sans faire de dégâts.

Printemps : La douceur se poursuit en mars et avril, avec des températures moyennes supérieures aux normales de 2 à 3°C. Quelques gelées tardives sont à signaler le 4 mai, provoquant quelques dégâts notamment dans les Ardennes et l'Aube, sur plantations et semis de chênes sessiles. Les précipitations sont déficitaires de l'ordre de 75 % en mars et avril - le mois d'avril étant parmi l'un des mois les plus secs depuis 1959. Il en résulte des mortalités dans les plantations de différentes essences en Haute-Marne et dans les Ardennes. Le mois de mai est quant à lui proche des normales avec un excédent de 40 % dans les Ardennes, ces précipitations étant parfois orageuses et très disparates selon les secteurs.

Été : Il est très contrasté : sur l'ensemble de la saison, les précipitations sont partout supérieures aux normales, malgré un mois de juin particulièrement sec. Les averses sont fréquentes et parfois très violentes. Les températures n'ont cessé de chuter durant cet été : juin est chaud, juillet est dans les normes et août est frais. Au final, même si le mois de juin est très agréable, cet été 2014 restera dans les mémoires comme étant bien gris et maussade. A signaler un violent orage de grêle qui a traversé l'ouest de l'Aube le 9 juillet.

Automne : Les températures sont caractérisées par une grande douceur sur l'ensemble de la région, les précipitations sont d'abord déficitaires en début de saison, puis localement très variables sur les deux derniers mois.

↳ Une phénologie inhabituelle sur de nombreux feuillus en 2014

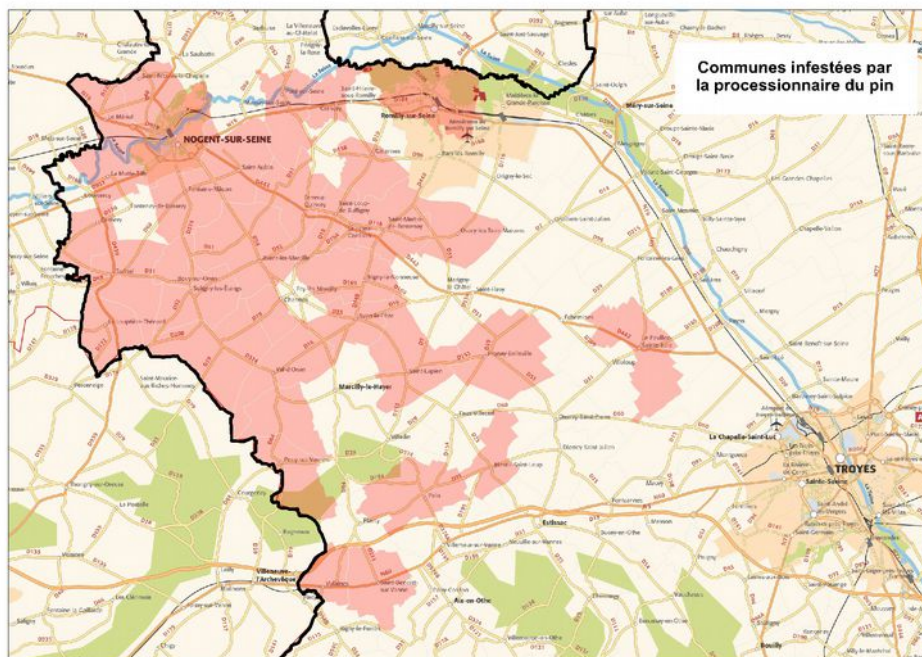


Aspect jaunissant des peuplements dans le massif Vosgien – 88 (Photo : D. Girault)

Un **jaunissement précoce** de nombreuses essences feuillues a été constaté, surtout à partir d'août, dans les Ardennes et la Haute-Marne notamment. Le hêtre est la principale essence concernée mais le charme, les chênes, les érables, le merisier, les bouleaux... ont connu des symptômes similaires. Le débourrement précoce de ces arbres au printemps, puis la sécheresse qui a suivi ont probablement contribué à ce phénomène. En outre, les attaques d'orchestre ont pu l'accroître localement pour le hêtre.

Par ailleurs, des **décurtations** (chute naturelle des rameaux courts de l'année chez certains arbres) ont été observées en grande quantité sur les chênes sessiles et pédonculés à partir de fin août dans la Haute-Marne et, plus inhabituel, en mai dans l'Aube et la Haute-Marne, pouvant aller jusqu'à 8 à 10 rameaux par m².

La processionnaire du pin dans l'Aube



Nids de processionnaire du pin - 10 (Photo : M. GILLETTE)



Attaque de puceron lanigère sur I 214 avec feutrage blanc sur les troncs – 10 (Photo : M. GILLETTE)

Bien présente en Bourgogne et dans l'Île de France, la **processionnaire du pin** poursuit son **extension vers l'est**. En 2014, on relève une nouvelle avancée du front de progression de ce ravageur dans l'Aube, entre Nogent-sur-Seine et Troyes. Le nombre d'arbres attaqués est généralement faible et le pourcentage moyen de défoliation reste inférieur à 5 %.

Les problèmes sanitaires sur peupliers

Le **puceron lanigère** est signalé dans l'Aube depuis quelques années, et dans la Marne depuis 2013. À l'automne 2014, une **forte attaque** a été observée dans un secteur important du nord-ouest de l'Aube, sur des peupliers I214. Ces peuplements doivent être surveillés en 2015, ce type d'attaque pouvant entraîner l'affaiblissement ou la mort des arbres atteints. Par ailleurs, un premier signalement de ce puceron dans le sud-est des Ardennes a été effectué en 2014 sur des peupliers Ghoy et Polargo.

La **brunissure des feuilles** et la **rouille** ont été présentes mais avec une intensité assez faible, et une arrivée tardive en saison pour la rouille dans les Ardennes et l'Aube, limitant ainsi son impact. La chrysomèle du peuplier a également affecté certains secteurs de l'Aube et de la Marne, avec parfois des défoliations sur presque la moitié des houppiers.

A signaler également des mortalités assez importantes de nouveaux clones de peupliers deltoïdes, dans des plantations de l'année effectuées tardivement, et suivies d'une longue période de sécheresse printanière.

🐛 Pullulations de l'orcheste du hêtre près de Sedan

L'orcheste (ou charançon sauteur) du hêtre (*Orchestes fagi*), est un petit coléoptère qui attaque les feuilles du hêtre. En début de printemps, les femelles pondent leurs œufs sur les nervures et les larves forent des galeries plus ou moins sinueuses entre les deux épidermes de la feuille. Les galeries vont en s'élargissant et forment une 'plage' sur le bord du limbe d'où émergent les jeunes adultes.

Après une présence remarquée en 2013, de fortes attaques sont constatées cette année dans les reliefs du nord-est (Vosges et Jura), mais aussi plus localement en Champagne-Ardenne dans le massif forestier frontalier situé au nord de Sedan. Les déficits foliaires liés aux perforations des adultes et les colorations anormales liées aux nécroses engendrées par les larves ont été très visibles dans ce secteur dès la mi-juin.



*Perforations et nécroses des feuilles de hêtre après une forte attaque d'orcheste dans le massif Vosgien – 88
(Photo : L-M. NAGELEISEN)*

🐛 Points d'actualité sur le frêne

L'actualité des frênes a été marquée par des problèmes de **phénologie** : les arbres ont en effet débouffé très tardivement ce printemps, parfois jusqu'à la mi-juin. Ce phénomène n'est pas spécifiquement lié à la chalarose dans la mesure où il a été observé aussi bien en zone indemne qu'en zone touchée.

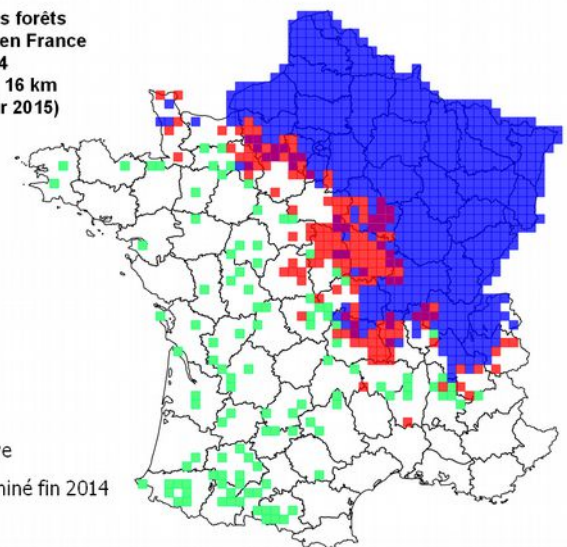
La **chalarose** a en 2014 accéléré sa progression vers le sud-ouest, en colonisant rapidement et entièrement de grandes surfaces en avant du front de 2013, de la Basse-Normandie jusqu'à Rhône-alpes (carte ci-contre). En outre, les arbres ont perdu leurs feuilles très tôt cet automne, dans certains cas à partir de la mi-août.

Un retour effectué en 2014 sur une dizaine de sites en Haute-Marne observés en 2013 montre pour presque tous une évolution significative de la situation, qui se caractérise par une dégradation des houppiers, une extension des nécroses sur la périphérie du collet et en hauteur à la base du tronc (en forme de flamme jusqu'à 80 cm de hauteur), ainsi que des mortalités ponctuelles.

Département de la santé des forêts
Situation de *Chalara fraxinea* en France
au 31 décembre 2014
par quadrats de 16 km sur 16 km
(carte définitive au 9 février 2015)

Légende

- Contaminé fin 2013
- Détection en 2014
- Analyses en cours
- Prospection 2014 négative
- Considéré comme contaminé fin 2014



Ce bilan a été réalisé à partir des observations des **9 correspondants-observateurs (C.O.) de la Région Champagne-Ardenne actifs en 2014**. Appartenant aux administrations et organismes forestiers de Champagne-Ardenne et sous le pilotage du **Pôle interrégional de la Santé des Forêts du Nord-Est**, ils ont pour principales missions la détection et le diagnostic des problèmes phytosanitaires, le conseil à l'intervention et la surveillance des écosystèmes forestiers.

🐛 Pour joindre les correspondants-observateurs de Champagne-Ardenne en activité en 2015

Dépts	Mel	tél.	Dépts	Mel	tél.
08	regis.drouhin@crpf.fr	Tél. 03.24.57.61.88	10	bernard.bouchet@crpf.fr	Tél. 03.25.73.24.88
	CRPF			CRPF	06.24.48.91.45
	alain.chermette@onf.fr	Tél. 03.24.71.77.80		marylene.galode@onf.fr	Tél. 03.25.27.83.90
	ONF		ONF	06.46.86.59.43	
51	jean-baptiste.wokan@crpf.fr	Tél. 03.26.65.89.89	52	axelle.prouvot@onf.fr	Tél. 03.25.35.36.63
	CRPF	06.24.48.91.30		ONF	06.34.43.27.63
	olivier.depaix@agriculture.gouv.fr	Tél. 03.26.66.20.38		jimmy.petit@crpf.fr	Tél. 03.25.03.40.84
	DRAAF	06.33.28.59.08		CRPF	06.24.48.91.51
	jose.fouraux@onf.fr	Tél. 06.17.79.30.26	ONF	jean-michel.douche@onf.fr	Tél. 03.25.35.36.57
	ONF		ONF		